

Investorile esitatav põhiteave

Käesolevas dokumendis esitatakse investorile põhiteave LHV Pensionifondi XL kohta. See ei ole turundusmaterjal. Kõnealuse teabe esitamine on seadusega ette nähtud, et aidata Teil mõista küsimusi ja riske, mis on seotud investeerimisega LHV Pensionifondi XL. Soovitav on käesolev dokument läbi lugeda, sest see aitab Teil teha teadliku otsuse investeerimise kohta.

LHV Pensionifond XL

ISIN: EE3600019766

Fondi haldab Aktsiaselts LHV Varahaldus, mis kuulub AS-iga LHV Group samasse konsolideerimisgruppi.

Eesmärgid ja investeerimispoliitika

Fondi tegevuse eesmärk on täiendava sissetuleku võimaldamine fondi osakuomanikele pärast nende pensionile jäämist.

Fond investeerib maksimaalselt kuni 75% fondi varast aktsiatesse, aktsiafondidesse ning muudesse aktsiatega sarnastesse instrumentidesse (sh otse aktsiatesse kuni 50%). Lisaks võib fondi vara investeerida investeerimisfondidesse, kinnisasjadesse, infrastruktuuri objektidesse, võlakirjadesse, rahaturuinstrumentidesse, tuletisinstrumentidesse, väärtpaberitesse, mille alusvaraks on väärismetall või mille hind sõltub väärismetallist, valuutadesse ja muudesse prospektis täpsustatud instrumentidesse ja varaklassidesse.

Fondi vara võib investeerida kuni 30% ulatuses börsil mittekaubeldavatesse väärtpaberitesse ning sellele lisaks ka kinnistesse investeerimisfondidesse. Teiste investeerimisfondide osakaal fondi varast ei ületa 30%.

Fondi vara investeeritakse aktiivselt ning fondi varade jaotus ei ole seotud kindla võrdlusindeksiga. Fondijuht saab otsustada, millistesse piirkondadesse, majandusharudesse, varaklassidesse ning emitentidesse ta tahab investeerida ehk milles ta näeb kasvupotentsiaali.

Kui fond teenib tulu (näiteks ettevõtte maksavad dividende või intresse), siis selline tulu reinvesteeritakse.

Soovitus: **LHV Pensionifond XL ei pruugi sobida investoritele, kellel on pensionieani jäänud vähem kui 15 aastat.** Kui pensioniiga on lähemal, tasub kaaluda fondi vahetamist madalama riskitasemega pensionifondi vastu (näiteks LHV Pensionifondid L, M, S ja XS). Kui siiski otsustate investeerida LHV Pensionifondi XL ka pensionieale lähemal olles, peaks Teil olema varasem kogemus investeerimisega ning kõrgem riskitaluvus.

Riski- ja tootluse profiil

Madalam riskitase

Üldjuhul madalam tootlus

Kõrgem riskitase

Üldjuhul kõrgem tootlus

1	2	3	4	5	6	7
---	---	---	---	---	---	---

Riski- ja tuluindikaator näitab seost riski ja võimaliku tulu vahel fondi investeerimise korral. Indikaatori aluseks on fondi osaku väärtuse muutus viimase 5 kalendriaasta jooksul. LHV Pensionifond XL paigutub **3. kategooriasse**.

Riski- ja tuluindikaatori arvutamisel kasutatud varasemad andmed ei pruugi olla usaldusväärsed näitajad pensionifondi tulevase riskiprofiili hindamisel. Ülaltoodud riski- ja tootluskategooria ei pruugi jääda samale tasemele ja fondi kategooria võib aja jooksul muutuda ning isegi madalaim kategooria ei tähenda riskivaba investeerimist.

Fondi riskitase on kõrge, kuna fond investeerib kuni 75% ulatuses aktsiaturgudele, kus hinnakõikumised on suuremad. Teie investeeringu säilimine või kasvatamine ei ole garanteeritud ning investorina kannate Te oma investeeringu väärtuse kahanemise riski.

Fondi tulemust mõjutavad kõige rohkem hinnaliikumised rahvusvahelistel aktsiaturgudel.

Väärtpaberiturgude vähesel likviidsuse tõttu ei pruugi fondil õnnestuda müüa varasid soovitud ajal soovitud hinnaga või ei pruugi varade müük üldse õnnestuda (likviidsusrisk). Seda riski vähendatakse läbi fondi investeerimise hajutamise. Likviidsusrisk tekib ka siis, kui fond investeerib väärtpaberitesse (nt ettevõtete võlakirjad, kinnisvarafond), mis ei ole reguleeritud turul kaubeldavad.

Põhjalikum ülevaade investeerimiskeskkonnast on välja toodud emissiooniprospetti 8. peatükis ja lisa 1. Prospekt on kättesaadav lhv.ee/pension.

Tasud

Tasusid, mida kannate, kasutatakse pensionifondi tegevuskulude, sealhulgas turundus- ja turustuskulude katmiseks. Nimetatud tasud vähendavad investeringu võimalikku kasvu.

Tasud, kui investeerite fondi või võtate fondist raha välja:

Esitatud sisenemis- ja väljumistasu on maksimummäärad, mida võib võtta Teie rahalistest vahenditest, enne kui need investeeritakse või enne, kui investeringust saadud tulu välja makstakse.

SISENEMISTASU 0%

VÄLJUMISTASU 0%

Iga aasta kohta fondist võetavad tasud:

JOOKSVAD TASUD 1,27%

Tasud, mida võidakse fondilt teatud tingimustel võtta:

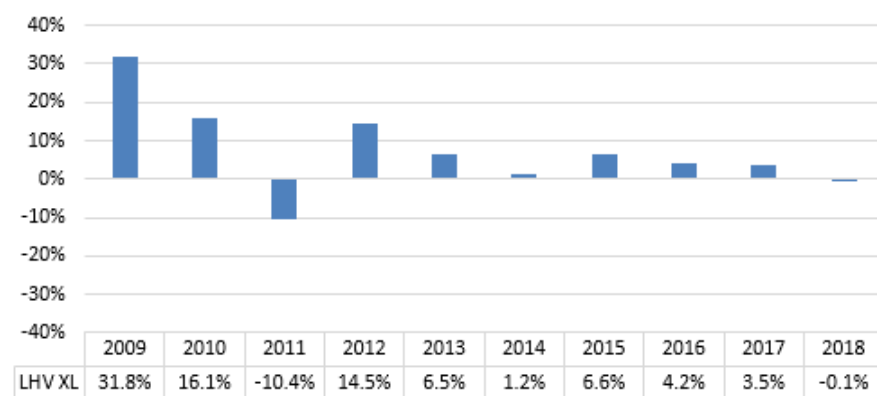
TULEMUSTASU PUUDUB

Fondi vara käibe suhtarv: 0,12

Jooksvad tasud on esitatud viimase kalendriaasta, s.o 2018. a, kulude põhjal. Jooksvate tasude suurus võib aastati varieeruda. Jooksvate tasude hulka ei arvata edukustasu, isegi kui see fondi tingimustega kehtestatakse, ega nende fondide, kuhu fondi vara investeeritakse, jooksvaid tasusid. Fondi majandusaasta aruandes esitatakse iga aasta puhul üksikasjalikud andmed makstud tasude kohta.

Tasudest ja kuludest parema ülevaate saamiseks vaadake palun emissiooniprospetti peatükki 11. Prospekt on kättesaadav lhv.ee/pension.

Eelmiste perioodide tootlus



Fondi eelmiste perioodide tootlus ei tähenda lubadust ega viidet fondi järgmiste perioodide tootluste kohta.

Fond moodustati 2002. aastal.

Tootlus on arvatud eurodes.

LHV Pensionifondi XL strateegia muutus alates 2012. aastast – kui varasemalt võis fond investeerida aktsiaturgudele kuni 50% fondi vara väärtusest, siis peale muudatust võib fond investeerida aktsiaturgudele kuni 75% fondi vara väärtusest. Muudatusele eelnevate perioodide tulemused saavutati tingimustes, mis enam ei kehti.

Praktiline teave

Fondi deponoorium on **AS SEB Pank**. Tutvuge fondi dokumentatsiooniga - **tingimused, prospekt, aastaaruanded ja investeringute aruanded** - veebilehel lhv.ee/pension või fondivalitseja asukohas aadressil Tartu mnt 2, Tallinn. Dokumentatsioon on kättesaadav eesti keeles ning on tasuta. Fondi aastaaruanne avaldatakse 4 kuu jooksul aruandeperioodi lõppemisest, s.o hiljemalt aprilli lõpuks, investeringute aruanne avaldatakse aruandeperioodile järgneva kuu 15. kuupäevaks.

LHV Pensionifondil XL on üht liiki osakuid, mille nimiväärtus 0,64 eurot. Fondi ja osakute puhaskäivartus arvutatakse iga pangapäeva kohta ning avalikustatakse hiljemalt kell 12:00 Tallinna aja järgi veebilehel www.lhv.ee.

Osakuomanikul tekib õigus kohustusliku kogumispensioni väljamaksetele vanaduspensioniiikka jõudmisest arvates. Põhjalikum teave osakute vahetamise, tagasivõtmise ja väljamaksete tegemise tingimuste kohta on välja toodud prospekti peatükis 9 „Osakud“.

Fondi tehtavad sissemaksed arvatakse isiku maksustatavast tulust maha ja on seega vabastatud tulumaksust. Kohustuslikust pensionifondist osakuomanikule, osakuomaniku pärijale, samuti pensionilepingu alusel kindlustusseltsist isikule tehtavad II samba väljamaksed maksustatakse tulumaksuga. Enne osakute omandamist on soovitatav konsulteerida professionaalse maksunõustajaga. Maksustamist reguleerivad õigusaktid võivad muutuda. Täiendavat infot maksustamise kohta leiate prospekti punktist 10.2. Prospekt on kättesaadav lhv.ee/pension.

AS LHV Varahaldus võidakse vastutusele võtta üksnes käesolevas dokumendis esitatud sellise teabe alusel, mis on eksitav, ebatäpne või ei ole kooskõlas prospektis toodud teabega.

„LHV Varahalduse investeerimisfondide vara puhaskäivartuse määramise eeskiri“, hääleõiguse teostamise poliitika ja „Korralduste parima täitmise kord“ on kättesaadavad veebilehel www.lhv.ee. Fondivalitseja veebilehel lhv.ee on esitatud tasustamise põhimõtete kirjeldus (sh tasu ja hüvitiste arvutamise viisi kirjeldus, tasu ja hüvitiste määramise eest vastutavad isikud). Põhimõtete kirjeldus tehakse investori taotlusel paberkanjal tasuta kättesaadavaks fondivalitseja asukohas. Juhul kui Teil on fondi või selle turustamisega seonduvaid kaebusi, saate need esitada aadressil info@lhv.ee või Tartu mnt 2, 10145 Tallinn. Täpsem info kaebuste lahendamise korra kohta on kättesaadav veebilehel www.lhv.ee.

Kõnealune fond on registreeritud Eesti Vabariigis ja fondi üle teostab järelevalvet Finantsinspektsioon. AS LHV Varahaldus on Eestis tegevusloa alusel tegutsev fondivalitseja, mille üle teostab järelevalvet Finantsinspektsioon. Käesolev investorile esitatav põhiteave on toodud 21.01.2019 seisuga.

