

Investorile esitatav põhiteave

Käesolevas dokumendis esitatakse investorile põhiteave LHV Pensionifondi L kohta. See ei ole turundusmaterjal. Kõnealuse teabe esitamine on seadusega ette nähtud, et aidata Teil mõista küsimusi ja riske, mis on seotud investeerimisega LHV Pensionifondi L. Soovitav on käesolev dokument läbi lugeda, sest see aitab Teil teha teadliku otsuse investeerimise kohta.

LHV Pensionifond L

ISIN: EE3600019832

Fondi haldab Aktsiaselts LHV Varahaldus, mis kuulub AS-iga LHV Group samasse konsolideerimisgruppi.

Eesmärgid ja investeerimispoliitika

Fondi tegevuse eesmärk on täiendada sissetuleku võimaldamine fondi osakuomanikele pärast nende pensionile jäämist.

Fondi vara investeeritakse hajutatult erinevatesse varaklassidesse nii kohalikul kui välismaistel turgudel. Fondi vara on lubatud ulatuslikult investeerida mittenoteeritud instrumentidesse, mida kasutatakse peamiselt koduturul tegutsevate äriühingute emiteeritud väärtpaberitesse investeerimisel. Fondi vara võib kogu ulatuses investeerida aktsiatesse, aktsiafondidesse ja muudesse aktsiatega sarnastesse instrumentidesse.

Lisaks võib fondi vara investeerida investeerimisfondidesse, kinnisasjadesse, infrastruktuuri objektidesse, võlakirjadesse, rahaturuinstrumentidesse, tuletisinstrumentidesse, väärtpaberitesse, mille alusvaraks on väärismetall või mille hind sõltub väärismetallist, valuutadesse ja muudesse prospektis täpsustatud instrumentidesse ja varaklassidesse. Fondi arvel võib anda ka laenu.

Fondi vara võib investeerida kuni 50% ulatuses börsil mittekaubeldavatesse väärtpaberitesse ning sellele lisaks ka kinnistesse investeerimisfondidesse.

Fondi vara investeeritakse aktiivselt ning fondi varade jaotus ei ole seotud kindla võrdlusindeksiga. Fondijuht saab otsustada, millistesse piirkondadesse, majandusharudesse, varaklassidesse ning emitentidesse ta tahab investeerida ehk milles ta näeb kasvupotentsiaali.

Kui fond teenib tulu (näiteks ettevõtte maksavad dividende või intresse), siis selline tulu reinvesteeritakse.

Soovitus: **LHV Pensionifond L ei pruugi sobida investoritele, kellel on pensionieani jäänud vähem kui 10 aastat.** Kui pensioniiga on lähemal, tasub kaaluda fondi vahetamist madalama riskitasemega pensionifondi vastu (näiteks LHV Pensionifondid M, S ja XS). Kui siiski otsustate investeerida LHV Pensionifondi L ka pensionieale lähemal olles, peaks Teil olema varasem kogemus investeerimisega ning kõrgem riskitaluvus.

Riski- ja tootluse profiil

Madalam riskitase

Üldjuhul madalam tootlus

Kõrgem riskitase

Üldjuhul kõrgem tootlus

1	2	3	4	5	6	7
---	---	---	---	---	---	---

Riski- ja tuluindikaator näitab seost riski ja võimaliku tulu vahel fondi investeerimise korral. Indikaatori aluseks on fondi osaku väärtuse muutus viimase 5 kalendriaasta jooksul. LHV Pensionifond L paigutub **3. kategooriasse**.

Riski- ja tuluindikaatori arvutamisel kasutatud varasemad andmed ei pruugi olla usaldusväärsed näitajad pensionifondi tulevase riskiprofiili hindamisel. Ülaltoodud riski- ja tootluskategooria ei pruugi jääda samale tasemele ja fondi kategooria võib aja jooksul muutuda ning isegi madalaim kategooria ei tähenda riskivaba investeerimist.

Fondi riskitase on keskmine, kuna fond võib kogu oma vara investeerida aktsiaturgudele, kus hinnakõikumised on suuremad. Teie investeeringu säilimine või kasvatamine ei ole garanteeritud ning investorina kannate te oma investeeringu väärtuse kahanemise riski.

Fondi tulemust mõjutavad kõige rohkem hinnaliikumised rahvusvahelistel aktsiaturgudel.

Väärtpaberiturgude vähese likviidsuse tõttu ei pruugi fondil õnnestuda müüa varasid soovitud ajal soovitud hinnaga või ei pruugi varade müük üldse õnnestuda (likviidsusrisk). Seda riski vähendatakse läbi fondi investeeringute hajutamise. Likviidsusrisk tekib ka siis, kui fond investeerib väärtpaberitesse (nt ettevõtete võlakirjad, kinnisvarafond), mis ei ole reguleeritud turul kaubeldavad.

Põhjalikum ülevaade investeerimiskidest on välja toodud emissiooniprospetti 8. peatükis ja lüüsis 1. Prospekt on kättesaadav lhv.ee/pension/.

Tasud

Tasud, mida kannate, kasutatakse pensionifondi tegevuskulude, sealhulgas turundus- ja turustuskulude katmiseks. Nimetatud tasud vähendavad investeringu võimalikku kasvu.

Tasud, kui investeerite fondi või võtate fondist raha välja:

Esitatud sisenemis- ja väljumistasu on maksimummäärad, mida võib võtta Teie rahalistest vahenditest enne, kui need investeeritakse või enne, kui investeringust saadud tulu välja makstakse.

SISENEMISTASU 0%

VÄLJUMISTASU 0%

Iga aasta kohta fondist võetavad tasud:

JOOKSVAD TASUD 1,58%

Tasud, mida võidakse fondilt teatud tingimustel võtta:

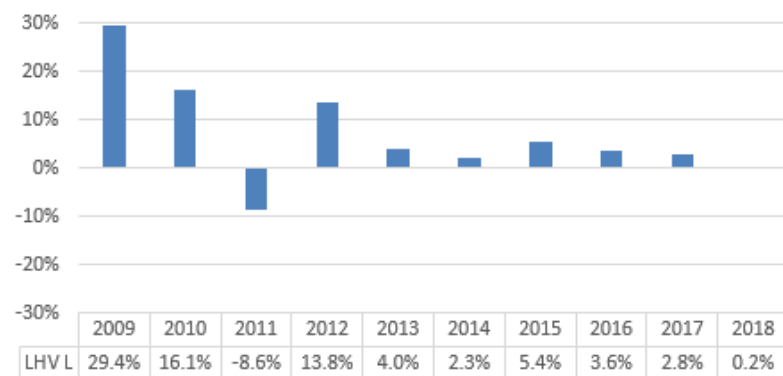
EDUKUSTASU 20% aastas mis tahes tootlusest, mille fond saavutab üle Eesti sotsiaalmaksu pensionikindlustuse osa laekumise kumulatiivse kasvu alates 31.08.2019

Fondi vara käibe suhtarv: 0,1

Jooksvad tasud on esitatud viimase kalendriaasta, s.o 2018. a, kulude põhjal. Jooksvate tasude suurus võib aastati varieeruda. Jooksvate tasude hulka arvatakse kõik tingimuste kohaselt pensionifondi arvel makstavad tasud, ka maakleritasud ja tehingutasud, sh sisenemis- ja väljumistasud, mida fond tasub teise investeerimisfondi investeerimisel ning teiste fondide jooksvad tasud. Jooksvate tasude hulka ei arvata edukustasu ja laenu võtmisel makstavaid intresse. Fondi majandusaasta aruandes esitatakse iga aasta puhul üksikasjalikud andmed makstud tasude kohta.

Tasudest ja kuludest parema ülevaate saamiseks vaadake palun emissiooniprospetti peatükki 11. Prospett on kättesaadav lhv.ee/pension/.

Eelmiste perioodide tootlus



Fondi eelmiste perioodide tootlus ei tähenda lubadust ega viidet fondi järgmiste perioodide tootluste kohta.

Fond moodustati 2002. aastal.

Tootlus on arvatud eurodes.

LHV Pensionifondi L strateegia muutub oluliselt 02.09.2019. Muudatusele eelnevate perioodide tulemused saavutati tingimustes, mis enam ei kehti.

Praktiline teave

Fondi deponoorium on **AS SEB Pank**. Tutvuge fondi dokumentatsiooniga - **tingimused, prospekt, aastaaruanded ja investeringute aruanded** - veebilehel lhv.ee/pension või fondivalitseja asukohas aadressil Tartu mnt 2, Tallinn. Dokumentatsioon on kättesaadav eesti keeles ning on tasuta. Fondi aastaaruanne avaldatakse 4 kuu jooksul aruandeperioodi lõppemisest, s.o hiljemalt aprilli lõpuks, investeringute aruanne avaldatakse aruandeperioodile järgneva kuu 15. kuupäevaks.

LHV Pensionifondil L on üht liiki osakuid, mille nimiväärtus 0,64 eurot. Fondi ja osakute puhasväärtus arvutatakse iga pangapäeva kohta ning avalikustatakse hiljemalt kell 12:00 Tallinna aja järgi veebilehel www.lhv.ee.

Osakuomanikul tekib õigus kohustusliku kogumispensioni väljamaksetele vanaduspensioniiikka jõudmisest arvates. Põhjalikum teave osakute vahetamise, tagasivõtmise ja väljamaksete tegemise tingimuste kohta on välja toodud prospekti peatükis 9 „Osakud.“

Fondi tehtavad sissemaksed arvatakse isiku maksustatavast tulust maha ja on seega vabastatud tulumaksust. Kohustuslikust pensionifondist osakuomanikule, osakuomaniku pärijale, samuti pensionilepingu alusel kindlustusseltsist isikule tehtavad II samba väljamaksed maksustatakse tulumaksuga. Enne osakute omandamist on soovitatav konsulteerida professionaalse maksunõustajaga. Maksustamist reguleerivad õigusaktid võivad muutuda. Täiendavat infot maksustamise kohta leiata prospekti punktist 10.2. Prospett on kättesaadav lhv.ee/pension.

AS LHV Varahaldus võidakse vastutusele võtta üksnes käesolevas dokumendis esitatud sellise teabe alusel, mis on eksitav, ebatäpne või ei ole kooskõlas prospektis toodud teabega.

„LHV Varahalduse investeerimisfondide vara puhasväärtuse määramise eeskiri“, hääleõiguse teostamise poliitika ja „Korralduste parima täitmise kord“ on kättesaadavad veebilehel www.lhv.ee. Fondivalitseja veebilehel lhv.ee on esitatud tasustamise põhimõtete kirjeldus (sh tasu ja hüvitiste arvutamise viisi kirjeldus, tasu ja hüvitiste määramise eest vastutavad isikud). Põhimõtete kirjeldus tehakse investori taotlusel paberkandjal tasuta kättesaadavaks fondivalitseja asukohas. Juhul kui Teil on fondi või selle turustamisega seonduvaid kaebusi, saate need esitada aadressil info@lhv.ee või Tartu mnt 2, 10145 Tallinn. Täpsem info kaebuste lahendamise korra kohta on kättesaadav veebilehel www.lhv.ee.

Kõnealune fond on registreeritud Eesti Vabariigis ja fondi üle teostab järelevalvet Finantsinspeksioon. AS LHV Varahaldus on Eestis tegevusloa alusel tegutsev fondivalitseja, mille üle teostab järelevalvet Finantsinspeksioon. Käesolev investorile esitatav põhiteave on toodud 02.09.2019 seisuga.

