

Solventsuse ja finantsseisundi aruanne 2025

AS LHV Kindlustus

Sisukord	
Sissejuhatus	3
Kokkuvõte	4
A. Äritegevus	5
A.1 Äritegevus	5
A.2 Kindlustustehnilised tulemused.....	9
A.3 Investeerimistulemused	11
A.4 Muu tegevuse tulemused.....	11
A.5 Mis tahes muu teave	11
B. Juhtimissüsteem	12
B.1 Üldteave juhtimissüsteemi kohta	12
B.2 Sobivust ja nõuetele vastavust käsitlevad nõuded	15
B.3 Riskijuhtimissüsteem, sealhulgas oma riskide ja maksevõime hindamine.....	17
B.4 Sisekontrollisüsteem	20
B.5 Siseauditi funktsioon	22
B.6 Aktuaarifunktsioon.....	23
B.7 Funktsiooni või tegevuse edasiandmine	24
B.8 Mis tahes muu teave	26
C. Riskiprofiil	26
C.1 Kindlustusrisk.....	26
C.2 Tururisk	28
C.3 Krediidirisk	30
C.4 Likviidsusrisk.....	32
C.5 Operatsioonirisk	33
C.6 Muud olulised riskid	35
C.7 Mis tahes muu teave.....	36
D. Hindamine solventsuse eesmärgil	36
D.1 Varad	37

D.2 Tehnilised eraldised	39
D.3 Muud kohustised	42
D.4 Alternatiivsed hindamismeetodid	43
D.5 Mis tahes muu teave	43
E. Kapitalijuhtimine	43
E.1 Omavahendid	43
E.2 Solventsuskapitalinõue ja miinimumkapitalinõue	46
E.3 Kestusel põhineva aktsiariski alammoduli kasutamine solventsuskapitalinõude arvutamisel	48
E.4 Erinevused standardvalemi ja mis tahes kasutatud sisemudeli vahel	48
E.5 Miinimumkapitalinõude mittetäitmine ja solventsuskapitalinõude mittetäitmine	48
E.6 Mis tahes muu teave	48
Lisa 1 - kvantitatiivsed aruanded	49
S.02.01.02 Bilanss	49
S.04.05.21 Kindlustusmaksed, nõuded ja kulud riikide kaupa	52
S.05.01.02 Kindlustusmaksed, nõuded ja kulud äriiinide kaupa	53
S.12.01.02 Elukindlustuse ja SLT tervisekindlustuse tehnilised eraldised	54
S.17.01.02 Kahjukindlustuse tehnilised eraldised	55
S.19.01.21 Kahjukindlustuse nõuded	56
S.23.01.01 Omavahendid	58
S.23.01.01.02 Korrigeerimisreserv	59
S.25.01.21 Solventsuskapitalinõue standardvalemit kasutatavate kindlustus- ja edasikindlustusandjate puhul	60
S.28.01.01 Miinimumkapitalinõue – üksnes elu- või üksnes kahjukindlustustegevus või edasikindlustustegevus	61

Sissejuhatus

AS LHV Kindlustus (edaspidi LHV Kindlustus) asutati 06.05.2020. a eesmärgiga pakkuda kahjukindlustuse kindlustusteenuseid. 29.12.2020. a andis Finantsinspeksioon (edaspidi FI) oma juhatuse otsusega LHV Kindlustusele kindlustusandja tegevusloa kahjukindlustuse teenuste pakkumiseks. LHV Kindlustusel õigus tegelemiseks kahjukindlustuse järgmiste kindlustusliikidega: õnnetusjuhtumikindlustus, haiguskindlustus, maismaasõidukite kindlustus, veesõidukite kindlustus, tule- ja loodusjõudude kindlustus, muu varakindlustus, mootorsõiduki valdaja vastutuskindlustus, veesõiduki valdaja vastutuskindlustus, tsiviilvastutuskindlustus, finantskahjude kindlustus ning abistamisteenuste kindlustus.

2025. a oli LHV Kindlustuse jaoks viies tegevusloa alusel tegutsemise aasta. Käesolev aruanne kajastab LHV Kindlustuse aruandlusperioodi 01.01. - 31.12.2025. a.

Kindlustustegevuse seaduse (edaspidi KindITS) § 123 lõike 1 kohaselt koostab ja avalikustab LHV Kindlustus solventtsuse ja finantsseisundi aruande (edaspidi SII aruanne) komisjoni delegeeritud määruse (EL) nr 2015/35 (edaspidi SII määrus 2015/35) artiklites 290–298 ja Euroopa Parlamendi ja Nõukogu direktiivis 2009/138/EÜ (edaspidi SII direktiiv) sätestatust lähtuvalt.

Käesolev aruanne sisaldab kokkuvõtet LHV Kindlustuse 2025. a majandusaasta äritegevuse ja tulemuste, juhtimissüsteemi, riskiprofiili, solventtsuse eesmärgil hindamise, kapitalijuhtimise osas SII määruse 2015/35 lisas nr XX kehtestatud ülesehituse eeskujul.

Käesoleva SII aruande avalikustab LHV Kindlustus oma kodulehel aadressil: investor.lhv.ee/aruanded/.

Avalikustatavas aruandes mitteavalikustatud teabe esinemine

LHV Kindlustus kinnitab, et SII aruandes ei esine mitteavalikustatavat teavet SII direktiivi artikkel 53 lõike 1 mõttes.

Kokkuvõte

2025. a lõpuks oli LHV Kindlustuses 57 töötajat (2024: 60), 231 tuhat klienti (2024: 170 tuhat), kellel oli kokku 302 tuhat kehtivat kindlustuslepingut (2024: 252 tuhat), LHV Kindlustus kirjutas 43 miljoni euro väärtuses brutopreemiaid (2024: 38 miljonit eurot) ning bruto kombineeritud suhe oli 89,8% (2024: 94,8%). 2025. a oli LHV Kindlustuse rahvusvaheliste raamatupidamise standardite (edaspidi IFRS) kohase bilansi kasum 2,5 miljonit eurot (2024: 1,2 miljonit eurot). LHV Kindlustuse eesmärk on kasvatada oma portfelli mahtu ja efektiivsust selliselt, et LHV Kindlustus saavutaks tugeva ja kasumliku positsiooni Eesti kindlusturul.

LHV Kindlustuse juhtimissüsteem on üles ehitatud arvestades LHV Kindlustuse tegevuse olemust, ulatust ja keerukust. Juhtimissüsteem hõlmab kogu organisatsiooni, mis võimaldab tagada LHV Kindlustuse tulemusliku toimimise. LHV Kindlustuse juhtimissüsteem on üles ehitatud kolme kaitseliini põhimõtet järgides. AS-ile LHV Pank on edasi antud siseauditi, IT halduse, infoturbe ja andmekaitseametniku teenus.

LHV Kindlustuse kõige olulisem risk on kindlustusrisk. 2025. a jätkas LHV Kindlustus olemasolevate kindlustustoodete portfelli kasvatamisega. Lepingute arvu kasvust tulenevalt oli oluline rõhk seatud kindlustusprotsesside efektiivistamisele ja automatiseerimisele, tooteportfelli sisese riskiisu määratlemisele ning toodete hinnastamisele (sh toodete kasumlikkuse tõstmisele). Lisaks pööras LHV Kindlustus kõrgendatud tähelepanu operatsiooniriskide juhtimisele ja maandamisele, et tagada äritegevuse järjepidevus, vastavus regulatsioonidele ning klientide andmete turvalisus.

LHV Kindlustuse investeerimisportfell oli 2025. a lõpuks 27 miljonit eurot (2024: 24 miljonit eurot), millest võlakirja ja aktsiate portfell (finantsinvesteeringud õiglases väärtuses muutustega läbi kasumiaruande) oli 2025. a lõpuks 17,4 miljonit eurot (2024. a 13 miljonit eurot) ning tähtajalisi hoiuseid kokku summas 2,6 miljonit eurot (2024. a 3 miljonit eurot). Eeltoodust tulenevalt suurenes 2025. a LHV Kindlustuse investeerimisportfell ning seetõttu avatus tururiskile (välja arvatud valuutarisk ja kinnisvararisk).

LHV Kindlustuse varade ja kohustiste (v.a tehnilised eraldised) hindamine solventsuse eesmärgil toimub IFRS alusel, kui need on kooskõlas SII direktiivis ja SII määruse 2015/35 artiklites 9-16 sätestatud hindamise põhimõtetega. 2025. a lõpu seisuga oli LHV Kindlustusel SII varasid 29 miljonit eurot (2024: 27 miljonit eurot), tehnilisi eraldisi 13 miljonit eurot (2024: 13 miljonit eurot) ning muid kohustusi kokku 4,3 miljonit eurot (2024: 4,4 miljonit eurot). Seega varad ületasid kohustusi 11,7 miljoni euro võrra.

LHV Kindlustuse eesmärk omavahendite juhtimisel on tagada LHV Kindlustuse tegevuse jätkusuutlikkus ning säilitada tugev kapitali baas, mis toetab äritegevuse arengut. LHV Kindlustus kasutab kapitalinõude arvutamisel SII standardvalemite. LHV Kindlustusel oli SII omavahendeid 31.12.2025. a seisuga 15 miljonit eurot (31.12.2024: 13 miljonit eurot). Kapitali eesmärkide määramisel lähtub LHV Kindlustus nii regulatiivsetest miinimumnõuetest kui ka sisemisest täiendavast puhvrist ehk 125% solventsuskapitalinõudest.

2025. a lõpu seisuga oli LHV Kindlustuse SII solventsussuhe 144,6% (2024: 139,3%). SII solventsussuhe püsis 2025. a stabiilselt üle sisemise piirmäära (125%). Võrreldes 2024. a tuleneb 2025. a suhtarvu muutus eelkõige omavahendite kasvust ligi 13,5 miljonilt eurolt aasta alguses jaanuaris kuni 15,2 miljoni euroni detsembris.

A. Äritegevus

A.1 Äritegevus

A.1.1 Üldandmed

Ärinimi:	AS LHV Kindlustus
Äriregistrikood:	14973611
Aadress:	Tartu mnt 2, Tallinn 10145
Telefon:	+372 6 800 400
E-post:	kindlustus@lhv.ee
Tegevusala:	Kahjukindlustus (EMTAK 65121)
Tegevusloa otsuse nr:	4.1-1/207, 29.12.2020
Peamine tegevuskoht:	Eesti
Juhatus:	Martti-Sten Merilai, Taavi Lehemaa
Nõukogu:	Madis Toomsalu (nõukogu esimees kuni 22.07.2025), Mihkel Torim (nõukogu esimees alates 15.10.2025), Erki Kilu (nõukogu esimehe KT 23.07-14.10.2025), Jaan Koppel ja Veiko Poolgas
Aktsionärid:	AS LHV Group (65%, Eesti) ja Toveko Invest OÜ (35%, Eesti)
Töötajate arv:	57 inimest
Sidusettevõtjad:	Puuduvad

Järelevalveasutus

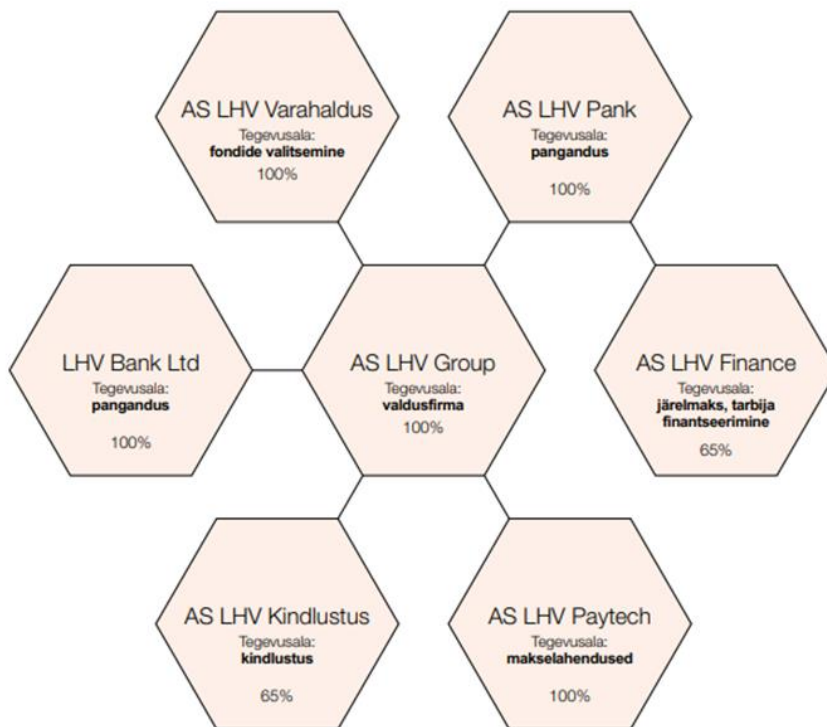
Nimi	Finantsinspektsioon
Aadress	Sakala 4, 15030 Tallinn, Eesti
Telefon	+372 668 0500
E-post	info@fi.ee

Välisaudiitor

Nimi	Aktsiaselts PricewaterhouseCoopers
Aadress	Tatari 1, 10116 Tallinn, Eesti
Telefon	+372 614 1800
E-post	ee_info@pwc.com

A.1.2 Lihtsustatud grupistruktuur

LHV Kindlustus kuulub LHV Groupi, mille omanikuks on Nasdaq-i Tallinna börsil noteeritud AS LHV Group:



A.1.3 Äritegevuse ülevaade

Majanduskeskkond

2025. a kujundas Eesti ja Euroopa majanduskeskkonda mõõdukas majanduskasv, jätkuvalt suhteliselt kõrge inflatsioon ning geopoliitiline ebakindlus. Kindlustusandjate seisukohast tähendab selline keskkond eelkõige suurenenud ebakindlust klientide maksekäitumises, kahjude sageduses ning investeerimistulu volatiilsuses.

Eesti majandus liikus 2025. a järkjärgulise taastumise faasi, kus SKP kasv ulatus ligikaudu 0,7%. Majanduskasvu toetas eeskätt eksporditurgude aeglane paranemine, samas kui sisetarbimine ja investeeringud jäid tagasihoidlikuks. See hoidis kindlustustoodete nõudluse kasvu mõõduka ning suurendas klientide hinnatundlikkust.

Inflatsioon püsis Eestis suhteliselt kõrgel tasemel (ligikaudu 4,8%), mida vedasid eelkõige toidu- ja teenusehindade kasv ning maksutõusud. See mõjutas otseselt kahjude suurust (nt remondi- ja ravikulud) ning suurendas vajadust riskipõhise hinnastamise järele.

Finantsturud olid volatiilsed ning intressimäärad aasta jooksul langesid (6 kuu Euribor ligikaudu 2,6% pealt 2,1% peale), mõjutades kindlustusandjate investeerimistulusid ja kohustuste diskonteerimist.

2025. a säilistas Euroopa kindlustussektor haprast majanduskeskkonnast hoolimata tugeva kapitaliseerituse – nii elu- kui ka kahjukindlustuse ettevõtete mediaan solventsuskapitali nõude (SCR) määr püsis üle 214%.

Eesti kahjukindlustusturгу iseloomustas tihenenu d konkurents, mille tulemusena vähenes brutokindlustusmaksete maht 2%. Hinnasurve oli eriti märgatav liikluskindlustuse ja kaskokindlustuse segmentides, peegeldades nii uute turuosaliste sisenemist kui ka tarbijate suurenenud hinnatundlikkust. Vaatamata kindlustusmaksete vähenemisele püsis kahjusuhete näitaja turul stabiilsena 56% tasemel ning enamik kindlustusandjaid on hästi kapitaliseeritud, toetudes varasemate perioodide tugevatele tulemustele ning rahvusvahelistele emaaetvõtetele.

Esilekerkiva trendina on selgelt kasvanud nõudlus eraravikindlustuse järele, mida soodustab surve avalikule tervishoiusüsteemile. Samuti avaldavad turule märgatavat mõju poliitilised otsused, näiteks automaksu kehtestamine.

Eesti kahjukindlustusturu maht oli 2025. a 589 miljonit eurot (2024: 601 miljonit eurot). Koos LHV Kindlustusega tegutseb Eesti kahjukindlustusturul 14 kindlustusandjat, LHV Kindlustuse turuosa moodustas 2025. a 7,3% (2024: 6,7%). Turuliidriks on Swedbank P&C Insurance AS 2025. a 19,2% (2024: 19,1%) suuruse turuosaga. Viis suuremat kindlustusandjat moodustavad 2025. a 75,6% (2024: 77,4%) turu kogumahust.

Eesti Panga prognooside kohaselt ootab Eesti majandust 2026. a varasemast kiirem, ligikaudu 3,6% ulatuv SKP kasv. Kindlustusandja seisukohast on tegemist positiivse väljavaatega, mis loob eeldused kindlustusturu elavnemiseks. Majanduskasvu kiirenemine, mida toetavad eelarvelised stiimulmeetmed ja eksporditurgude taastumine, suurendab tõenäoliselt nii eraisikute kui ka ettevõtete kindlustunnet ja tarbimisjulgust.

LHV Kindlustus prognoosib, et see väljendub kasvanud nõudluses vabatahtlike kindlustustoodete, näiteks kasko- ja kodukindlustuse vastu. Samuti ootame äritegevuse elavnemisest tulenevat suuremat huvi ettevõtetele suunatud kindlustuslahendustele.

Samas tuleb arvestada, et majandusprognoosiga kaasnev ebakindlus ja väliste riskitegurite püsimine nõuavad kindlustusandjalt jätkuvalt konservatiivset ja riskipõhist lähenemist nii toodete hinnastamisel kui ka kahjude

käsitlemisel. LHV Kindlustuse eesmärk on kasutada avanevaid kasvuvõimalusi, säilitades samal ajal kasumlikkuse ja tugeva kapitaliseerituse ka muutuvmas majanduskeskkonnas.

Äritegevus

Alates 2021. a on LHV Kindlustus turule toonud 13 kindlustustoodet (2024: 13 toodet). Ettevõtte peamised kindlustustooted on kasko-, liiklus-, reisi-, kodu-, tervise-, laenumakse- ning pikendatud garantii kindlustus. Kindlustustooted on suunatud peamiselt eraklientidele ning väiksemas mahus ka äriklientidele.

LHV Kindlustus kasutab oma kindlustustoodete turustamiseks mitmekesist müügikanalite struktuuri, mis hõlmab kindlustusandja poolset otsemüüki veebis ning müüki kindlustusvahendajate kaudu. Kindlustusvahendajate hulka kuuluvad agendid – sealhulgas suurimate kanalitena AS LHV Panga kanalid, tervisekindlustuse valdkonnas Tervisekindlustusagent OÜ kaudu toimuv koostöö Confidoga ning koostööpartner Antista AS (Euronicsi kaubamärk) – ning kindlustusmaaklerid. Koostööpartneritest kindlustusvahendajate kaudu toimuv müük toetab müügikanalite hajutatust ja vähendab sõltuvust üksikutest turustuskanalitest.

2025. a oli Eesti ja laiemalt Euroopa kahjukindlustusturule väljakutseterohke. Kasko- ja liikluskindlustuse tariifid asusid langusesse 2025. aasta esimese kvartali lõpus ning sellest tulenev hinnasurve püsis kogu majandusaasta. Kuna kasko ja liikluskindlustus moodustab 50% Eesti kahjukindlustusturu kogumahust, avaldas see turu tulemustele olulist mõju. Samal ajal jätkus teiste peamiste kindlustustoodete kindlustusmaksete kasv, mis osaliselt kompenseeris kasko- ja liikluskindlustuse mahu vähenemist.

LHV Kindlustus jätkas 2025. a müügitulemuste kasvatamist vaatamata keerulisele turuolukorrale, kus sõidukikindlustuse hinnasurve avaldas negatiivset mõju kogu sektori kindlustusmaksete mahule. LHV Kindlustuse kogutud kindlustusmaksete maht püsis aasta lõikes kooskõlas finantsplaaniga ning kliendiaktiivsus normaliseerus pärast hooajalisi kõikumisi. Positiivselt paistsid silma kodu- ja reisikindlustuse tooted, mis demonstreerisid stabiilset kasvu ja portfelli kvaliteedi paranemist.

Tervisekindlustuse arendamine Tervisekindlustusagent OÜ kaudu koostöös Confidoga jätkus ning portfell kasvas. 2025. a oli tervisekindlustuse brutopremiate maht 11,2 miljonit eurot (2024: 9,2 miljonit).

LHV Kindlustuse tegevuse keskmes oli portfelli jätkusuutlikkuse tagamine läbi distsiplineeritud riskivaliku. See võimaldas säilitada kahjusuhte oodatud tasemel ka muutuvates turutingimustes. Paralleelselt jätkus müügikanalite ja partnerlussuhete arendamine, eesmärgiga parandada toodete kättesaadavust ja laiendada kliendibaasi. Olulist tähelepanu pöörati digitaliseerimisele ja andmepõhiste lahenduste rakendamisele, et tõsta operatiivset tõhusust ning parandada kliendikogemust. Ühe näitena juurutati LHV Kindlustuse tehisintellektil põhinev LHV vestlusrobot, mis võimaldab klientidel iseseisvalt leida vastuseid tooteid ja nende tingimusi puudutavatele küsimustele ning toetab seeläbi klientide töö efektiivsemat korraldamist.

2025. a iseloomustas tasakaalustatud lähenemine kasvu- ja kasumlikkuse eesmärkide vahel, fookusega pikaajalisel väärtuseloomel. LHV Kindlustuse strateegiline eesmärk on jätkata kasvu kõikides peamistes ärisuundades, arendada innovaatilisi kindlustuslahendusi ning säilitada adekvaatne riskivalik muutuvmas turukeskkonnas.

31. detsember 2025. a seisuga oli LHV Kindlustusel 302 tuhat kehtivat kindlustuslepingut (2024: 252 tuhat) ja 231 tuhat klienti (2024: 170 tuhat). Kehtivate kindlustuslepingute arv kasvas 20%.

2025. a ulatus LHV Kindlustuse kogutud kindlustusmaksete maht 43 miljoni euroni (2024: 38 miljonit eurot), mis tähendab aastases võrdluses 12% kasvu. Suurima osakaalu, 27%, andis kogutud kindlustusmaksete mahust kaskokindlustus. Olulise panuse andsid ka tervise-, liiklus- ja varakindlustus. LHV grupisesed müügikanalid moodustasid kogutud kindlustusmaksetest ligikaudu 41%.

Neto tulud kindlustuslepingutest ulatusid 2025. a 37,8 miljoni euroni, kasvades võrreldes eelmise aastaga 18%.

Kahjukindlustushüviti maksti välja kokku 25,8 miljonit eurot (2024: 21,7 miljonit), mis tähendab 16% kasvu võrreldes eelmise majandusaastaga. Aasta jooksul registreeriti 141 tuhat uut kahjajuhtumit (2024: 105 tuhat).

LHV Kindlustuse 2025. a puhaskasum oli 2,52 miljonit eurot. Kasumile aitas kaasa kindlustustegevuse tugev tulemus, mis tulenes eeskätt paranenud kulusuhtest. Lisaks toetas kasumlikkust positiivne investeringute tulu.

LHV Kindlustuse finantsseisund on tugev ja kapitaliseeritus piisav. LHV Kindlustuse kapitalijuhtimise eesmärk on hoida solventsuskordajat vähemalt 125% tasemel. See sihttase sisaldab lisaks regulatiivsele miinimumnõudele ka ettevõtte sisemist kapitalipuhvrit. LHV Kindlustus täidab kõiki väliseid ja sisemisi kapitalinõudeid.

LHV Kindlustuse 2025. a äritegevuse põhinäitajad on järgnevad:

Ärimahud ja kahjusuhe (tuhat eurot)	31.12.2025	31.12.2024
Klientide arv	231	170
Kehtivate kindlustuslepingute arv	302	249
Tulu kindlustustegevusest	41 081	34 969
Bruto kahjusuhe	65,3%	66,1%
Bruto kulusuhe	24,6%	28,4%

LHV Kindlustuses töötas 2025. a lõpu seisuga 57 inimest (2024. a lõpuga 59 inimest).

SII solventsussuhe püsis 2025. a stabiilselt üle sisemise piiri (125%).

A.2 Kindlustustehnilised tulemused

LHV Kindlustuse 2025. a kindlustustehnilised tulemused vastasid finantsplaani ootustele. LHV Kindlustus pakkus kindlustooteid Eestis ja mõningal määral Lätis (ainult seadme- ja pikendatud garantii kindlustus).

Eeltoodust nähtub, et LHV Kindlustuse olulisemad äriiliinid olid 2025. a kasko-, tervis, liiklus-, reisi- ja kodukindlustus ning pikendatud garantii ja seadmekindlustus.

LHV Kindlustuse kindlustustooted sisaldavad järgmiseid äriilaine SII direktiivi mõttes:

LHV Kindlustuse kindlustustooode	SII äriilin	Riik
Kodukindlustus	Tule- ja muu varakahju kindlustus;	Eesti
	Üldine vastutuskindlustus	
	Sissetuleku kaotuse kindlustus	
Eraisiku vastutuskindlustus	Tule- ja muu varakahju kindlustus;	Eesti
	Üldine vastutuskindlustus	
	Sissetuleku kaotuse kindlustus	
Pangakaardi ostukindlustus	Tule- ja muu varakahju kindlustus	Eesti
Kaskokindlustus (sh asendusauto)	Maismaasõidukite kindlustus	Eesti
Liikluskindlustus	Mootorsõiduki valdaja vastutuskindlustus	Eesti
Laenumaksekindlustus	Sissetuleku kaotuse kindlustus	Eesti
Pikendatud garantii kindlustus	Muud finantskahjud	Eesti
	Tule- ja muu varakahju kindlustus	
Seadmekindlustus	Muud finantskahjud	Eesti ja Läti
	Tule- ja muu varakahju kindlustus	
Sõiduki garantiikindlustus	Muud finantskahjud	Eesti
	Maismaasõidukite kindlustus	
Masinakindlustus	Maismaasõidukite kindlustus	Eesti
Reisikindlustus (üksik-, korduv- ja pangakaardiga seotud reisikindlustus)	Ravikulukindlustus	Eesti
	Sissetuleku kaotuse kindlustus	
	Üldine vastutuskindlustus	

	Abistamisteenused	
Tervisekindlustus	Ravikulukindlustus	Eesti
Ettevõtte vara- ja vastutuskindlustus	Tule- ja muu varakahju kindlustus	Eesti
	Üldine vastutuskindlustus	
	Muud finantskahjud	

SII äriiliinide lõikes jagunes tulem järgmiselt (vt ka lisa nr S.05.01.02):

SII äriiliinid (tuhat eurot)	2025		2024	
	Brutopreemiad	Proportsioon	Brutopreemiad	Proportsioon
Ravikulukindlustus	11 921	28%	10 575	28%
Sissetuleku kaotuse kindlustus	464	1%	236	1%
Mootorsõiduki valdaja vastutuskindlustus	5 745	13%	5 968	16%
Maismaasõidukite kindlustus	11 515	27%	11 659	31%
Tule- ja muu varakahju kindlustus	9 941	23%	7 297	19%
Üldine vastutuskindlustus	399	1%	234	1%
Abistamisteenuste kindlustus	786	2%	514	1%
Muude finantskahjude kindlustus	2 189	5%	1 541	4%
Kokku	42 960	100%	38 025	100%

2025. a brutopreemiad jagunesid riikide kaupa järgmiselt (vt ka lisa nr S.05.02.01):

Riik (tuhat eurot)	2025		2024	
	Brutopreemiad	Proportsioon		Brutopreemiad
Eesti	41 713	97%	Eesti	41 713
Läti	1 247	3%	Läti	1 247
Kokku:	42 960	100%	Kokku:	42 960

A.3 Investeermistulemused

Seisuga 31. detsember 2025. a sisaldas LHV Kindlustuse portfell noteeritud aktsiaid ja fondiosakuid 315 tuhande euro väärtuses (2024: 292 tuhat eurot), võlakirju 17 123 tuhande euro väärtuses (2024: 12 199 tuhat eurot) ning hoieuseid 2 557 tuhande euro väärtuses (2024: 3 076 tuhat eurot).

Investeermisportfelli jaotus (tuhat eurot)	2025	2025 osakaal	2024	2024 osakaal	Muutus (€)	Muutus (%)
Fikseeritud intressimääraga instrumendid	17 123	64%	12 199	52%	4 924	40%
Tähtajalised deposiidid	2 557	10%	3 076	13%	-519	-17%
Aktsiainstrumendid	315	1%	292	1%	23	8%
Raha ja raha ekvivalendid	6 792	25%	8 113	34%	-1 321	-16%
Portfell kokku	26 787	100%	23 679	100%	3 108	13%

LHV Kindlustuse peamine strateegiline fookus oli raha ja tähtajaliste deposiitide osakaalu vähendamisel ning vahendite suunamisel fikseeritud intressimääraga instrumentidesse, mille maht kasvanud 4,9 miljoni euro võrra, moodustades nüüd 64% kogu portfelist (2024: 52%). Samal ajal on vähendatud likviidsemate, kuid madalama tootlusega varade nagu raha ja tähtajaliste deposiitide osakaalu vastavalt 1,3 ja 0,5 miljoni euro võrra. Aktsiainstrumentide osakaal on hoitud madalal (1%), täites portfellis hajutamise eesmärgi.

A.4 Muu tegevuse tulemused

LHV Kindlustus liigitab muude tulude alla teenustasud, tulud kindlustuslepingute vahendamisest, tulud valuutakursi muutustest ja muud kindlustustegevusega mitteseotud tulud.

Muudeks kuludeks liigitab LHV Kindlustus tasud, mis ei ole otseselt seotud kindlustustegevusega, nagu näiteks sponsorlused, juriidilised konsultatsioonid, audiitori kulud, kingitused ja muud väiksemad kulud.

2025. a olid LHV Kindlustuse muu tegevuse kulud ja tulud marginaalsed.

A.5 Mis tahes muu teave

LHV Kindlustuse eesmärgiks on 2026. a vaatamata majanduse jahtumisele jätkuvalt kasvatada oma kliendibaasi ning jõuda järjest rohkemate inimeste teadvusesse usaldusväärse kindlustusandjana. Kindlustusteenuse pakkujana keskendume jätkuvalt Eesti turule. Tegevuste fookus on jaeklientide toodetel, mis moodustavad enamuse Eesti kahjukindlustusturust. LHV Kindlustus jätkab kindlustuslahenduste pidevat arendamist nii kaetavate riskide täiendamise, kui klienditeeninduse protsesside optimeerimise kaudu.

Muutunud majanduskeskkonnas on järjest olulisem LHV Kindlustuse sisemine efektiivsus, mistõttu panustab LHV Kindlustus ka eeloleval aastal tehnoloogia arendamisesse läbi tänaste süsteemide parendamise. Tähelepanu on suunatud digitaliseerimisele ja andmepõhiste lahenduste rakendamisele, et tõsta operatiivset tõhusust ning parandada kliendikogemust.

Klientide jaoks eristume jätkuvalt läbi lihtsuse ja kiiruse, seda nii kindlustuslepingu sõlmimises kui ka kahjukäsitluses. Erilist tähelepanu pöörame LHV grupiülestele klientidele lisandväärtuse loomisele ning kliendikogemuse mugavusele e-kanalites. Meie eesmärgiks on kõrge kliendirahulolu taseme säilitamine ja pikaajaliste usalduslike kliendisuhete arendamine.

B. Juhtimissüsteem

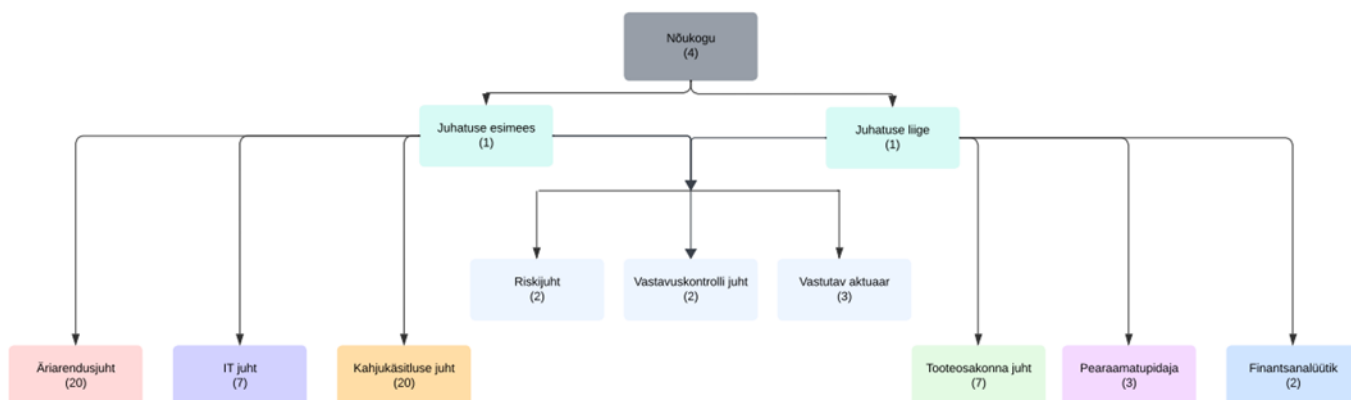
B.1 Üldteave juhtimissüsteemi kohta

LHV Kindlustuse juhtimissüsteem on üles ehitatud arvestades LHV Kindlustuse tegevuse olemust, ulatust ja keerukust. Juhtimissüsteem arvestab LHV Kindlustuse eesmärkide täitmist. Juhtimissüsteem hõlmab kogu organisatsiooni ning võimaldab juhatuse hinnangul tagada LHV Kindlustuse tulemusliku toimimise ja kontrolli selle üle. Juhtimissüsteemi on kaardistatud vastavate eeskirjade ja töökorraldusdokumentidega. Antud dokumendid on aluseks adekvaatsele otsustusprotsessile ja eesmärkide kujundamisele ning täitmisele.

Juhtimissüsteemi loomisel on lähtunud eesmärgist, et see oleks võimalikult lihtne, efektiivne ja selgesti kohaldatav võttes samaaegselt arvesse seadusandluses kindlustusandjale seatud tingimusi. Juhtimissüsteemi rakendamisel on arvestatud vajadusega reageerida piisavalt kiiresti turu muutustele ja uutele võimalustele, kuid seejuures keskendudes kõigi olulisemate äri- ja regulatiivsete riskide võimalikult asjakohasele muutumisele ja maandamisele.

Organisatsiooni- ja tegevusstruktuur on läbipaistev, selge ja püsivalt ajakohane, aidates kaasa LHV Kindlustuse tõhusale juhtimisele. Seejuures on tagatud, et sisekontroll ja teised võtmefunktsioonid on sõltumatud äritegevusest. Samamoodi on tagatud ülesannete lahusus ning asjakohase töötajate ja finantsvahendite olemasolu vastava rolli efektiivseks täitmiseks. Aruandlus ja sellega seotud ülesannete jaotus on selge, täpselt määratletud ja nõuetekohaselt dokumenteeritud.

LHV Kindlustuse organisatsiooniline struktuur:



Aruandlusperioodil äritegevus kinnitas, et LHV Kindlustuse juhtimissüsteem vastab LHV Kindlustuse riskide olemuse, ulatuse ja kompleksusele. LHV Kindlustus hindab oma juhtimissüsteemi asjakohaseks.

B.1.1 Aktsionäride üldkoosolek

Aktsionäride üldkoosolek on LHV Kindlustuse kõrgeim juhtimisorgan, kus aktsionärid teostavad oma seadusest tulenevaid õigusi (sh põhikirja muutmine, aktsiakapitali suurendamine/vähendamine, majandusaasta aruande kinnitamine ja kasumi jaotamine jne). Igal aktsionäril on õigus osaleda üldkoosolekul, võtta üldkoosolekul sõna päevakorras esitatud teemadel ning esitada põhjendatud küsimusi ja teha ettepanekuid.

B.1.2 Nõukogu

LHV Kindlustuse nõukogu planeerib LHV Kindlustuse strateegilisi tegevuseesmärke ning teostab järelevalvet LHV Kindlustuse juhatuse tegevuse üle. LHV Kindlustuse nõukogu tegutseb vastavalt LHV Kindlustuse nõukogu poolt kinnitatud nõukogu töökorrale. Nõukogu hindab ka riskijuhtimise süsteemide korrapärast toimimist.

Nõukogu esimees suhtleb regulaarselt juhatusega ning arutab nendega regulaarselt LHV Kindlustuse strateegia, äritegevuse ja riskijuhtimisega seotud küsimusi.

B.1.3 Juhatuse

LHV Kindlustuse juhatuse tegutseb vastavalt LHV Kindlustuse nõukogu poolt kinnitatud juhatuse töökorrale. LHV Kindlustuse juhatuse on kaheliikmeline. LHV Kindlustust võib kõigis õigustoimingutes esindada ainult kaks juhatuse liiget ühiselt. LHV Kindlustuse juhatuse esimees vastutab LHV Kindlustuse organisatsiooni ülesehitamise, üldjuhtimise, müügijuhtimise, IT arenduse ja kahjukäsitluse eest. Juhatuse teise liikme vastutusvaldkondadeks on finantsjuhtimine, tootejuhtimine, ning II kaitseliin (aktuaar-, vastavuskontroll- ning riskijuhtimise funktsioon). Iga olulise otsusega on alati enne selle rakendamist seotud vähemalt kaks LHV Kindlustuse juhtivat isikut.

B.1.4 Võtmefunktsioonid

LHV Kindlustuses on rakendatud neli võtmefunktsiooni:

- aktuaarifunktsioon (vt ptk B.6.1);
- vastavuskontrolli funktsioon (vt ptk B.4.2);
- riskijuhtimise funktsioon (vt ptk B.3.1);
- siseauditi funktsioon (vt ptk B.5.1).

Võtmefunktsioonidest oli 2025. a LHV Kindlustuse poolt tegevus AS-le LHV Pank edasi antud siseauditi funktsiooni osas.

Aktuaarifunktsioon on integreeritud LHV Kindlustuse organisatsioonilisse struktuuri selliselt, et see oleks vaba mõjutustest, mis võiks ohtu seada aktuaarifunktsiooni võime oma ülesandeid täita objektiivselt, õiglaselt ja sõltumatult. LHV Kindlustuse aktuaarifunktsiooni töökorraldus, eesmärgid ja vastutusala on kirjeldatud dokumendis „Aktuaarifunktsiooni poliitika“, milles on sätestatud funktsiooni roll, õigused, volitused ja aruandlus.

Vastavuskontrolli funktsioon on sisestatud LHV Kindlustuse organisatsioonilisse raamistikku nii, et see oleks kaitstud mõjude eest, mis võiksid ohustada vastavuskontrolli võimet täita oma ülesandeid erapooletult, õiglaselt ja iseseisvalt. Vastavuskontrolli funktsiooni töökorraldus, eesmärgid ja vastutusala on kirjeldatud dokumendis „Vastavuskontrolli funktsiooni poliitika“ ja selle lisades, milles on sätestatud funktsiooni roll, õigused ja volitused.

Riskijuhtimise funktsioon on integreeritud LHV Kindlustuse organisatsioonilisse struktuuri nii, et see oleks kaitstud väliste mõjutuste eest, mis võiksid ohustada riskijuhi võimet täita oma ülesandeid objektiivselt, õiglaselt ja sõltumatult. Riskijuhi funktsiooni töö korraldus on sätestatud riskipoliitika dokumendis „Riskijuhtimise poliitika“, milles on sätestatud riskijuhtimise funktsiooni roll, õigused, volitused ja aruandlus.

Siseaudit on sõltumatu kontrollifunktsiooni teostaja. Funktsioon on edasi antud AS-ile LHV Pank, siseauditi juht on AS-i LHV Pank siseauditi juht. Siseaudiitor lähtub oma tegevuses AS-i LHV Group sise-eeskirjast „AS LHV Group Internal Audit Terms of Reference“, milles on sätestatud funktsiooni roll, õigused, volitused ja aruandlus. Siseauditi funktsiooni täitmise korraldamise eest vastutab LHV Kindlustuses juhatuse liige.

B.1.5 Komiteed

LHV Kindlustuse nõukogu kasutab AS-i LHV Group auditi- ja töötasukomiteed.

Auditikomitee eesmärk on LHV Kindlustuse nõukogu nõustamine raamatupidamise, audiitorkontrolli, riskijuhtimise, sisekontrolli ja siseauditi, järelevalve teostamise ja eelarve koostamise valdkonnas ning tegevuse õiguspärasuse osas. Audiitortegevuse seadusest tulenevalt on tegemist AS LHV Group konsolideerimisgrupi ülese komiteega.

Töötasukomitee eesmärk on LHV Kindlustuse töötajate ning LHV Kindlustuse juhatuse liikmete tasustamise strateegia väljatöötamine ja rakendamine. Töötasukomitee teostab järelevalvet LHV Kindlustuse juhatuse liikmete ja töötajate tasustamise üle, hindab vähemalt üks kord aastas tasustamise põhimõtete rakendamist ja teeb vajaduse korral ettepaneku tasustamise põhimõtete ajakohastamiseks ning valmistab nõukogule ette tasustamisalaste otsuste projektid. Töötasukomitee puhul on tegemist AS LHV Group konsolideerimisgrupi ülese komiteega.

B.1.6 Tasustamine

LHV Kindlustuse tasustamissüsteem lähtub KindITS ja SII määruse 2015/35 sätestatud nõuetest ning arvestab AS LHV Group konsolideerimisgrupi tasustamise põhimõtetega.

Töölepingu alusel töötava töötaja põhitasu moodustab palk. Juhatuse liikme teenistuslepingu alusel töötava juhatuse liikme põhitasu moodustab juhatuse liikme tasu. Kõigile töötajatele ja juhatuse liikmetele võimaldatakse soodustusi ei loeta põhipalga osaks.

Tulemustasu loetakse õigust omandada AS-i LHV Group aktsiaid ning rahalist tulemustasu. Vajadusel rakendatakse muid lubatud tulemustasu maksmise viise.

Põhitasu komponendid on põhipalk, ületundide ja riiklikel pühadel töötamise hüvitamine, soodustused.

Erakordne boonus

Erakordne boonus on tulemustasu liik, mida LHV Kindlustus võib maksta erakordsete tulemuste eest, eelkõige tavapärase ülesannete raamest olulisel määral väljuvate mahukate projektide eduka elluviimise korral.

Erakordse boonuse maksmise otsustab LHV Kindlustuse nõukogu töötasukomitee ettepanekul.

Lahkumishüvitis

Lahkumishüvitis on tulemustasu liik, mida LHV Kindlustus võib maksta töö- või teenistuslepingu lõppemisel. Lahkumishüvitist makstakse eelkõige lepingu ennetähtaegsel lõppemisel.

Tulemustasu maksmine rahas

Rahas võib maksta kuni 35% töötasust (bruto). Tulemustasu määramisel arvestatakse kapitalinõudeid, likviidsust ja riskide juhtimist, sealhulgas jätkusuutlikkuse kriteeriume. Tulemustasu makstakse vaid eesmärkide täitmisel ja alla ootuste tulemuste korral tasu ei maksta.

Juhatuse liikmete ja sisekontrolli funktsioonide täitjate tasustamise täiendavad nõuded

Võtmefunktsioonide täitjateks on siseauditi juht, aktuaar ning riskijuhtimise ja vastavuskontrolli juht, kui nad ei ole juhatuse liikmed.

Sisekontrollifunktsioonide täitjate tasustamine peab tagama nende sõltumatuse ja objektiivsuse. Nende tasu ei tohi sõltuda kontrollitavate valdkondade tulemustest ning eesmärgid peavad olema selgelt määratletud. Sisekontrollifunktsioonide täitjate suhtes rakendatakse üldist tulemus- ja põhitasu komponentide suhtarvu.

Pensioniskeemid puuduvad

LHV Kindlustuses puuduvad haldus-, juht- või järelevalveorgani liikmetele ja muude põhifunktsioonide täitjatele mõeldud täiendavate pensioniskeemid või ennetähtaegselt pensionile jäämise skeemid.

B.1.7 Aruandlusperioodi olulised tehingud ja muudatused

Olulised tehingud

2025. a ei tehtud olulisi tehinguid aktsionäridega, LHV Kindlustuse suhtes märkimisväärset mõju avaldavate isikutega ning haldus-, juht- või järelevalveorgani liikmetega.

Olulised muudatused

2025. a vahetus LHV Kindlustuse nõukogu esimees. Madis Toomsalu asemel alustas 2025. a oktoobrist nõukogu esimehena Mihkel Torim. Teisi olulisi muudatusi 2025. a jooksul LHV Kindlustuses ei toimunud.

B.2 Sobivust ja nõuetele vastavust käsitlevad nõuded

B.2.1 Sobivus ja nõuetekohasus

Sobivus

Juhtorgani liikmel ja võtmeisikutel on õigusaktidega nõutud haridus, piisavad teadmised, oskused ja kogemused, et täita oma kohustusi vastavale ametikohale kohase kvaliteediga.

Haridus peab olema seotud LHV Kindlustuse tegevusvaldkondadega või muude asjaomaste valdkondadega nagu rahandus, majandus, õigus, raamatupidamine, auditeerimine, avalik haldus, finantsregulatsioon, infotehnoloogia ja kvantitatiivsed meetodid. Hariduse ja teadmiste osas on oluline ka täiendõppe raames läbitud hariduslikke programmid, koolitused, erialased saavutused jm asjakohane informatsioon.

Oskuste ja kogemuste puhul on oluline isiku varasemad ametikohad, tööstaaž, töö iseloom ja vastutusvaldkonna suurus ning mõjususe, vastutusvaldkonnad, alluvate arv, täidetud tööülesannete laad, omandatud kogemuse asjakohasus konkreetsel juhul jms.

Isikul peab olema LHV Kindlustuse äritegevusest ja sellega seotud riskidest piisavad teadmised. Juhtorgani liikme puhul hõlmab see ka nende valdkondade piisaval määral mõistmist, mille eest juhtorgani liige ei ole otseselt vastutav. Seejuures peab juhtorgani liikmel olema selge arusaam LHV Kindlustuse juhtimiskorrast, struktuurist, enda rollist ja kohustustest ja võimalikest huvide konfliktidest.

Isikul peab olema piisavalt teadmisi ning kogemusi finantsvaldkonnas, sh kindlustustegevusega seotud küsimustes ning ta peab omama ülevaadet LHV Kindlustuse äritegevusest ja seda reguleerivatest õigusaktidest.

LHV Kindlustuse juhtorganil kui kollegiaalsel organil peavad olema teadmised ning piisav asjatundlikkus kõigis LHV Kindlustuse äritegevuse seisukohast olulistest valdkondades.

Vajaliku hariduse, piisavate erialaste teadmiste, oskuste või asjakohase kogemuse puudumisel ei ole isik sobiv.

Nõuetekohasus

Juhtorgani liikmel ja võtmeisikul peab olema laitmatu maine. Isiku mainet saab pidada laitmatuks ning nende käitumist ausaks ja usaldusväärseks, kui puuduvad objektiivsed ja usaldusväärased põhjused eeldada vastupidist. Maine hindamisel lähtub LHV Kindlustus isiku varasemast ja tänasest tegevusest ja tegevusetusest.

Isik peab olema usaldusväärne. LHV Kindlustusel peab tekkima veendumus, et isikut võib usaldada ehk isik ei peta ootusi ega valmista tulevikus pettumust. Selle juures on määravaks, et ei esine pettuse ega saadud õiguste kuritarvitamise ohtu.

Juhtorgani liige ja võtmeisik peab igal ajal tegutsema sõltumatult ning vältima nii huvide konflikti tekkimist kui ka tagama näiliste huvide konfliktide olukordade puudumise.

B.2.2 Sobivuse ja nõuetele vastavuse hindamine

Sobivuse ja nõuetele vastavuse hindamine on LHV Kindlustuse juhtorganite liikmete, juhtorganite kui kollegiaalsete organite ja võtmeisikute hariduse, teadmiste, oskuste, kogemuse, laitmatu maine, usaldusvääruse, huvide konflikti, sõltumatuse, pühendatava aja ja kollektiivse sobivuse nõuetele vastavuse kontrolliprotseduur. LHV Kindlustus on kehtestanud sellekohase eeskirja „Juhtorganite liikmete, juhtorganite kui kollektiivsete organite ja võtmeisikute sobivuse hindamise eeskiri“.

Sobivuse hindamine tuleb läbi viia enne vastaval ametikohal isiku osas muudatuste tegemist, enne või esimesel võimalusel pärast seda, kui muutuvad isikut puudutavad olulised andmed ning aasta möödumisel viimasest sobivuse hindamisest. Hindamise läbiviimisel võtab LHV Kindlustus aluseks vastava FI poolt avaldatud küsimustiku.

Juhtorganite liikmete sobivuse hindamisel võetakse arvesse üksikutele liikmetele antavaid vastavaid ülesandeid, et tagada kvalifikatsioonide, teadmiste ja asjaomase kogemuse nõuetekohane mitmekesisus, tagamaks et LHV Kindlustuse juhitakse ja selle üle teostatakse järelevalvet professionaalsel viisil.

Isiku nõuetele vastavuse hindamine hõlmab kõnealuse isiku aususe ja majandusliku usaldusvääruse hindamist tõendite alusel, mis on seotud tema isikliku käitumise ja ärikäitumisega (sh mis tahes kriminaal-, finants- ja järelevalve aspektidega), mis on hindamise seisukohalt olulised.

Hindamiseks vajaliku info saamiseks esitab isik kõik nõutavad dokumendid ja teabe (sh majanduslike huvide deklaratsiooni). LHV Kindlustus teostab lisaks päringu avalikesse andmebaasidesse ja vajadusel ka piiratud ligipääsuga andmebaasidesse (mh karistatuse kontrollimiseks) ning võtab vajadusel ühendust eelnevate tööandjatega või järelevalveasutustega, aga ka teiste haldusorganitega. Lisaks arvestab LHV Kindlustus meedias (sh sotsiaalmeedias) ja krediitdivõimelisust hindavate isikute avaldatud teabega. Samuti arvestab LHV Kindlustus isiku sobivuse hindamise küsimustikus esitatud vastustega.

Juhtorganite liikmete ja juhtorganite kui kollegiaalsete organite sobivust hindab nõukogu. Võtmeisikute sobivust hindab juhtorgan, kes teostab järelevalvet vastava võtmeisiku tegevuse üle.

Kui hindamise tulemusel ilmneb, et juhtorgani liige või võtmeisik ametikohale ei sobi, ei tohi isikut ametisse nimetada. Kui regulaarse hindamise tulemusel ilmnevad asjaolud, mis võivad mõjutada isiku sobivust, siis tuleb sellest esimesel võimalusel teavitada FI-d. Vajadusel peab rakendama meetmeid, mis tagavad juhtorgani või funktsiooni nõuetekohane toimimine.

B.3 Riskijuhtimissüsteem, sealhulgas oma riskide ja maksevõime hindamine

B.3.1 Riskijuhtimissüsteem

Riskistrateegia

LHV Kindlustus on välja töötanud riskijuhtimise strateegia, mis põhineb LHV Kindlustuse äristrateegial ja soovitataval riskiisul. Riskistrateegia toimib sümbioosis äristrateegiaga. Riskistrateegias kirjeldab LHV Kindlustus, kas ja milliseid riske ning mis mahus on LHV Kindlustus nõus võtma, maandama, aktsepteerima saavutamaks äristrateegias seatud eesmärgid.

Riskide võtmisel lähtutakse põhimõttest, et riske tuleb võtta siis, kui need on arusaadavad ning toovad kaasa soovitud eesmärgi. LHV Kindlustuse riskiprofiil peab olema kooskõlas otsustatud riskiisuga.

Riskijuhtimissüsteemi eesmärk ja kirjeldus

LHV Kindlustuse riskijuhtimissüsteemi eesmärgiks on ettevõtte väärtuse suurendamine kahjude minimiseerimise ning tulemuste volatiilsuse vähendamise kaudu ehk LHV Kindlustuse äritegevust mõjutavate või mõjutada võivate riskide (sh kontsentreeritult) järjepidev tuvastamine, mõõtmine, mõistmine, jälgimine ja juhtimine, et LHV Kindlustus saaks efektiivselt oma äritegevust edendada maandades või vältides seejuures liigseid riske.

LHV Kindlustus on implementeerinud riskijuhtimissüsteemi, mis on kooskõlas LHV Kindlustuse organisatsioonilise ja operatiivse tegevusega. Riskijuhtimise funktsioon on osa LHV Kindlustuse sisekontrollisüsteemist. LHV Kindlustus on kohaldanud kolme kaitseliini põhimõtte (esimene – riskivõtjad; teine – riskijuhtimise, aktuaari ja vastavuskontrolli funktsioonid; kolmas – siseauditi funktsioon).

LHV Kindlustuse riskijuhtimissüsteem koosneb järgnevatest elementidest:

- juhatuse vastutus ja garanteerimine, et riskijuhtimise süsteem on proportsionaalne LHV Kindlustuse äritegevusega seotud riskide laadi, ulatuse ja keerukusega, mis võimaldab LHV Kindlustusel kindlaks määrata ja hinnata oma riske nii lühi- kui ka pikaajaliselt ning riske, millele LHV Kindlustus on või võiks olla avatud;
- võtmefunktsioonide täitmine ja nende efektiivse toimimise tagamine;
- korrektne ja efektiivne aruandlusahel ja selle dokumenteerimine;
- kõikide riskikategooriate kaetavus;
- riskijuhtimise ja -kultuuri lõimumine organisatsiooni ja otsustusprotsessi.

Riskijuhtimissüsteemi eesmärk on juurutada LHV Kindlustuses riskikultuuri, omada selget ülevaadet äritegevusega seotud riskidest ja nende maandamisest (sh kasutada teadmist kindlustustoodete hinnastamiseks), selgitada välja kapitaliseerituse vajadus (sh tehniliste eraldiste prognoositavad mahud), tagada äritegevus toimimine stabiilse ja jätkusuutlikuna ning hoida LHV Kindlustuse head mainet ja teenuse kõrget kvaliteeti.

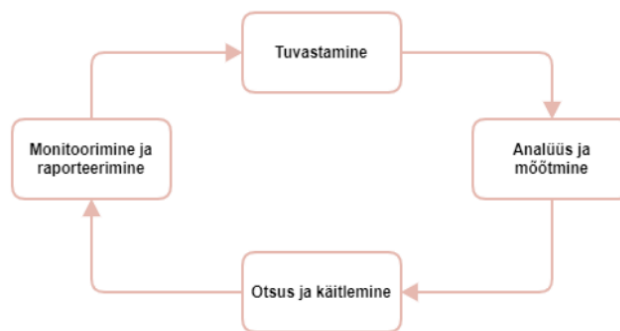
Riskide maandamiseks on LHV Kindlustus kehtestanud:

- riskistrateegia - mis sisaldab endas riskijuhtimise eesmäärke, peamisi riskijuhtimispõhimõtteid, üldist riskiisu ja riskijuhtimisvastutuse määramist kogu LHV Kindlustuse tegevuses ning on kooskõlas LHV Kindlustus üldise äristrateegiaga;
- riskiisu - kehtestatud põhimõtted, mis hõlmavad LHV Kindlustuse oluliste riskide määramist ja kategoriseerimist ning aktsepteeritavate riskipiiride taseme määramist iga riskiliigi osas;
- kriitilised riski indikaatorid – LHV Kindlustuse riskiprofiili regulaarne monitoorimine ja trendide jälgimine;

- sise-eeskirjad - asjakohased protsessid ja protseduurid (sh andmekaitse, infoturbe, uute toodete lansseerimiseks, uue tarkvara kasutusele võtmiseks, muu olulise protseduurilise muudatuse tegemiseks LHV Kindlustuse äritegevuses), mis võimaldavad LHV Kindlustusel tuvastada, hinnata, juhtida, jälgida ja teatada riskidest, millega LHV Kindlustus kokku puutub või millega võib kokku puutuda;
- kindlustusrisi hindamise ja tehniliste eraldiste moodustamise protseduuri – kindlustusrisi realiseerumisel kahjude maandamiseks;
- ORSA protsess - oma riskide ja maksevõime hindamise protsessi kehtestamine ja läbiviimine;
- aruandlus ja sisekontrollisüsteem - asjakohased sisemised aruandlusprotseduurid ja tagasiside etapid, mis tagavad riskijuhtimissüsteemi toimimise.

Riskijuhtimise protsessid

Riskijuhtimise protsessi võib jagada neljaks osaks: riskide identifitseerimiseks, riskide analüüsiks ning mõõtmiseks, riskiotsuseks ning monitooringuks ja raporteerimiseks (vt allolev joonis).



Riskide tuvastamine ning nendest aru saamine on riskijuhtimise protsessi esimeseks oluliseks sammuks. Riskide õigeaegsel äratundmisel on oluline roll riskide eelneval kategoriseerimisel (Riskijuhtimise poliitika Lisas 1 kehtestatud riskitaksonoomia) ning kogu organisatsiooni teadlikkusel finantssektoris tegutsemisega kaasnevatest riskidest.

Riskianalüüs ja mõõtmine on vajalikud riski suuruse hindamiseks. Riskide kvantifitseerimisel võib kasutada nii eksperthinnanguid kui ka statistilisi meetodeid. Samas tuleb hoiduda statistiliste mudelite liigsest usaldamisest.

Riskiotsuse ja -käitlemise tulemusel otsustab LHV Kindlustus, kas riski aktsepteerida, maandada (ehk riskipositsiooni vähendada), edasi kanda või vältida. Riskiotsused tehakse riskianalüüsi alusel, arvestades riskiisu ja -strateegiaid. Juhul kui riskiotsusest tuleneb, et riski peab maandama või vältima, siis tuleb kinnitada tegevusplan arvestades eeskirjades kehtestatud otsustuspädevusi.

Riskide monitoorimiseks ning raporteerimiseks tuleb välja töötada pidevad ja läbipaistvad monitoorimise ja raporteerimise mehhanismid, mis tagavad, et asjakohased LHV Kindlustuse üksused, nõukogu ja juhatus saavad õigeaegset, täpset ja terviklikku teavet nii käesolevate kui ka tekkivate LHV Kindlustuse riskide kohta. Riskiraport koos riskijuhi hinnanguga riskiprofiilile tuleb esitada LHV Kindlustuse juhatusel kord kuus ning nõukogule vähemalt kord kvartalis. Nõukogu hindab riskijuhtimise süsteemide korrapärasest toimimist.

Kõik juhtimisotsused, millel on oluline mõju LHV Kindlustuse kapitalile ja/või likviidsusele, peavad olema koos riskiotsusega.

Riskijuhtimise funktsiooni rakendamine

LHV Kindlustuse riskijuhtimine põhineb tugeval riskikultuuril ja on üles ehitatud kolme kaitseliini põhimõttel, kus:

- esimene kaitseliin ehk ärivaldkonnad on vastutavad riskide võtmise ja igapäevase juhtimise eest;

- teise kaitseliini moodustavad sõltumatud ja juhatusele otse alluvad aktuaari, riskijuhtimise ja vastavuskontrolli funktsioonid;
- kolmas kaitseliin ehk siseaudit teostab sõltumatut järelevalvet üle kogu organisatsiooni.

Riskijuhtimise funktsioon vastutab juhtide ja teiste funktsioonide abistamise eest riskijuhtimissüsteemi efektiivseks toimimiseks. See hõlmab vastutust asjakohaste meetodikate eest ning tagab, et riskide tuvastamine, hindamine, mõõtmine, juhtimine, leevendamine, jälgimine ja aruandlus on LHV Kindlustuses korralikult läbi viidud.

Riskijuhtimisfunktsiooni ülesandeks on juhtkonnale üksikasjalik aruandlus avatud riskipositsioonidest, juhtide nõustamine riskijuhtimise valdkonnas ka sellistes strateegilistes küsimustes nagu LHV Kindlustuse strateegia, suured projektid ning investeeringud.

Riskijuhtimisfunktsiooni koordineerida on talitluspidevuse, riskide enesehindamise ja oma riskide ja maksevõime hindamise protsess. Riskijuhtimise funktsioon seab väljakutse esimesele kaitseliinile, et tagada protsesside ja kontrollimehhanismide asjakohasus ja tõhusus. Samuti toetab riskijuhtimise funktsioon esimese kaitseliini koolitusvajadusi seoses riskijuhtimisega.

LHV Kindlustus seab eesmärgiks organisatsiooniülese riskikultuuri pideva arendamise (nt koolituste, vahetu riski kohta käiva kommunikatsiooni, raporteerimise, kogemuste jagamise kaudu) ja töötajate teadlikkuse tõstmine riskijuhtimise kontekstis.

B.3.2 Oma riskide ja maksevõime hindamine (ORSA)

Oma riskide ja maksevõime hindamise (ORSA) protsess moodustab olulise osa LHV Kindlustuse riskijuhtimise süsteemist. ORSA on LHV Kindlustuse äristrateegia osa ja selle tulemusi võtab LHV Kindlustus arvesse strateegilise planeerimise protsessis.

ORSA täpsemad eesmärgid on:

- hinnata LHV Kindlustuse üldist maksevõimet võttes arvesse LHV Kindlustuse riskiprofiili, kinnitatud riskitaluvuspiire ja äristrateegiat (sh hinnata maksevõime vajadusi tulevikku suunatult ning arvestades võimalikke tulevikus aset leidvaid muutusi LHV Kindlustuse mõjutatavates riskides, äristrateegias ning majanduskeskkonnas);
- hinnata LHV Kindlustuse omavahendite vastavust solventsuskapitalinõudele (SCR) ja miinimumkapitalinõudele (MCR);
- hinnata LHV Kindlustuse tehniliste eraldiste vastavust õigusaktides ja LHV Kindlustuse siseeskirjades nõutule;
- hinnata, kas LHV Kindlustuse tegelik riskiprofiil erineb sellest, mida kasutati SCR arvutamisel;
- hinnata LHV Kindlustuse võimet tavapärasest suuremate kahjude kandmiseks;
- anda sisend äritegevuses ja selle kavandamisel kasutatavate protsesside (mh eelarvestamine) asjakohasuse hindamiseks ja nende protsesside parendamiseks;
- anda vajadusel sisend AS LHV Group äristrateegia kujundamise ja kapitalinõuete arvestamise protsessidesse.

LHV Kindlustus kasutab ORSA-t tulevikku suunatult, mistõttu peab ORSA andma varakult märku võimalikest ebasoodsatest tulevikusündmustest, mis võivad ohustada LHV Kindlustusel vajaliku maksevõime säilimist. ORSA on LHV Kindlustuse juhatusele ja nõukogule üheks sisendiks LHV Kindlustuse tegevuse jätkusuutlikul planeerimisel arvestades võimalike riskistsenaariumidega. ORSA peab võimaldama LHV Kindlustuse juhtorganitel võtta varakult kasutusele meetmeid selliste võimalikele sündmuste reageerimiseks ja nende ebasoodsa mõju ennetamiseks ning maandamiseks.

ORSA analüüs teostatakse suunatuna tulevikku kolme kuni viie aasta perspektiivis. ORSA teostamisel kasutatakse SII direktiivis kehtestatud väärtuse hindamise aluseid.

ORSA teostamisel aluseks võetava riskistsenaariumid koostab LHV Kindlustus kaasates kõiki seotud ärifunktsioonid. ORSA koostamist juhib LHV Kindlustuse riskijuht. ORSA eeldused, analüüsi tulemused ja järeldused arutatakse läbi kõikide oluliste osapooltega. ORSA järeldused ja lõpliku dokumentatsioon kinnitab LHV Kindlustuse juhatus oma koosolekul.

ORSA-t teostatakse regulaarselt sagedusega vähemalt üks kord aastas (v.a kui tuvastatakse LHV Kindlustuse erakorralise ORSA eeldused või nende eelduste saabumine lähitulevikus). ORSA protsess ja LHV Kindlustuse strateegilise planeerimise protsess peavad käima sümbioosis võttes vastastikku arvesse teise protsessi tulemeid.

ORSA aruanne esitatakse FI-le pärast selle kinnitamist LHV Kindlustuse juhatuse poolt. ORSA aruanne tuleb FI-le esitada koheselt, kuid mitte hiljem kui kaks nädalat pärast tulemuste kinnitamist.

LHV Kindlustuse juhatus esitab ORSA aruande teadmiseks ka LHV Kindlustuse nõukogule ja auditikomiteele hiljemalt ORSA tulemuste LHV Kindlustuse juhatuse poolt kinnitamisele järgneval esimesel koosolekul.

Lisaks esitab LHV Kindlustus ORSA tulemused ning järeldused kõigile asjaomastele töötajatele, kui juhatus on protsessi ja tulemused heaks kiitnud.

B.4 Sisekontrollisüsteem

B.4.1 Sisekontrollisüsteemi kirjeldus

Sisekontrollisüsteemiga tagab LHV Kindlustus vastavuse kohaldatavatele õigusaktidele, tegevuse tulemuslikkuse ja tõhususe, võttes arvesse omatema eesmärgi, ning finantsteabe ja mittefinantsteabe kättesaadavuse ja usaldusväärsuse. LHV Kindlustuse organisatsioon on üles ehitatud kolme kaitseliini põhimõttel.

Sisekontroll kujutab endast terviklikku protsessi, mille rakendajaks on ettevõtte juhtkond ja töötajad ning mille eesmärgiks on tagada:

- tegevuste korrapärane, eetilise, läbimõeldud ja efektiivne realiseerimine;
- aruandluskohustuse täitmine;
- kehtivatest õigusaktidest ja suunistest tulenevate nõuete täitmine;
- ressursside kaitsmine võimalike kadude eest.

Sisekontrolli raamistik hõlmab endas kogu organisatsiooni (sh juhtorgani kohustusi ja ülesandeid) ning kõigi äriühingute ja siseüksuste tegevust (sh sisekontrolli funktsioone), edasiantud tegevusi ja turustuskanaleid.

Sisekontrolli funktsioonide täitjateks on LHV Kindlustuses sõltumatud aktuaarifunktsioon, riskijuhtimise funktsioon, vastavuskontrolli funktsioon ning siseauditi funktsioon (st teine ja kolmas kaitseliin).

LHV Kindlustus rakendab tulemuslikke süsteeme ja kontrollimehhanisme selle tagamiseks, et varade ja kohustuste hindamise hinnangud on usaldusväärsed ja asjakohased ning eksisteerib protsess, mille abil korrapäraselt kontrollida, kas turuhinnad või hindamismudeli sisendid on asjakohased ja usaldusväärsed.

LHV Kindlustus on kehtestanud ja rakendab, kohaldab ja dokumenteerib hindamisprotsessi määratletud põhimõtted ja protseduurid, sealhulgas hindamisse kaasatud töötajate ülesanded ja vastutuse, asjaomased mudelid ja kasutatavad teabeallikad.

LHV Kindlustus on eraldanud nii kvaliteedilt kui ka koguselt piisavalt vahendeid, et töötada välja, kalibreerida, heaks kiita ja läbi vaadata solventsuse eesmärgil kasutatavad hindamis põhimõtted.

LHV Kindlustus on kehtestanud sisekontrolli protsessid, mis hõlmavad meetmeid, millega sõltumatult ja korrapäraselt vaadatakse läbi ja kontrollitakse teavet, andmeid ja eeldusi, mida kasutatakse hindamis põhimõtetes, nende tulemusi ning hindamis põhimõtete sobivust.

Samuti on LHV Kindlustus kehtestanud meetmed, mille abil LHV Kindlustuse tegelikult juhtivad isikud teostavad järelevalvet:

- kõnealuste hindamiste heakskiitmise siseprotsesside üle; ja
- protsesside üle, mis on kehtestatud, et võtta arvesse oluliste varade või kohustiste mis tahes välist, sõltumatut hindamist või kontrollimist.

Sisekontrollide toimimine on LHV Kindlustuse jaoks oluline. Seetõttu väärtustab LHV Kindlustus tugevat riskikultuuri ning selle pidevat edendamist. Tugev riskikultuur toetab muu hulgas positiivset hoiakut riskikontrolli suhtes, sisemiste ning väliste nõuete järgimist ning usaldusväärset ja terviklikku sisekontrolli raamistikku. Infovahetuses lähtutakse põhimõttest, et kõik juhtorganid, äriinid ning siseüksused (sh sisekontrolli funktsioonide täitjad) saaksid oma ülesandeid efektiivselt ning operatiivselt täita.

B.4.2 Vastavuskontrolli funktsioon

Vastavuskontrolli ülesanne on juhtida vastavusriski, s.o aidata vältida vastavusriski avaldumist (sh trahvide määramist, kahjunõudeid, lepinguliste suhete katkemist ja mainekahju). Selleks jälgib vastavuskontroll õigusaktide muudatusi ja informeerib nendest juhatust, annab juhatusele nõu õigusaktides sätestatud nõuete täitmise osas ning osaleb uute toodete ja protsesside väljatöötamise hindamises.

Vastavuskontrolli funktsioon on sõltumatu teistest struktuurüksustest. Vastavuskontrolli funktsiooni täitjal on piiramatu juurdepääs kogu teabele, mis on vajalik ülesannete täitmiseks. Teised struktuurüksused peavad teavitama vastavuskontrolli funktsiooni kõigist nende ülesannete täitmiseks olulistest asjaoludest.

Vastavuskontrolli funktsioon osaleb õigusaktides sätestatud nõuetele vastavusega seotud riskide juhtimises. Vastavuskontrolli funktsioon nõustab juhatust ja töötajaid seoses meetmetega, mis tuleks võtta kehtivatele õigusaktidele, eeskirjadele, määrustele ja standarditele vastavuse tagamiseks ning hindab õigusliku ja järelevalvekeskkonna mistahes muudatuste võimalikku mõju LHV Kindlustuse tegevusele ja vastavuskontrolli raamistikule.

Vastavuskontrolli funktsioon kontrollib, kas uued tooted ja protsessid on vastavuses kehtiva õigusraamistikuga ning arvestavad õigusliku ja järelevalvekeskkonna muudatustega, kui see on asjakohane.

Vastavuskontrolli funktsioon hindab nende meetmete piisavust, mis LHV Kindlustus on võtnud mittevastavuse vältimiseks. Vastavuskontrolli kava koostamisel võtab vastavuskontrolli funktsioon arvesse kindlustustegevuse kõiki asjaomaseid valdkondi ja nende avatust nõuete mittejärgimisest tulenevale riskile.

Vastavuskontrolli kava koostamise aluseks oleval riskide hindamisel võtab vastavuskontrolli funktsioon arvesse muuhulgas õigusliku ja järelevalvekeskkonna muudatused, uued tooted ja protsessid, muudatused struktuuris, kliendikaebuste analüüsi tulemused ning järelevalveasutuste tähelepanekud. Vastavuskontrolli funktsioon

arvestab kõiki LHV Kindlustuse tegevusvaldkondi ja nende kokkupuudet vastavusriskiga. Vastavuskontrolli kava kinnitab LHV Kindlustuse juhatus. Vastavuskontrolli funktsioon viib kava põhjal läbi vastavusauditid. Vastavuskontrolli funktsioon esitab vastavusauditite aruanded viivitamatult LHV Kindlustuse juhatusele.

Lisaks eelnevale, vastavuskontroll:

- analüüsib kliendikaebusi ja isikuandmetega seotud rikkumisi;
- annab regulaarselt aru LHV Kindlustuse juhatusele ja nõukogule;
- hindab Vastavuskontrolli funktsiooni poliitika eeskirja toimivust vastavalt vajadusele ning vähemalt üks kord aastas.

B.5 Siseauditi funktsioon

B.5.1 Siseauditi rakendamine

Siseauditi ülesanne on viia läbi riskipõhise hindamise alusel määratletud auditeid ning hinnata juhtimise korralduse ülesehitust ja toimimist, et tuvastada nende püsiv, tõhus ja jätkusuutlik rakendamine (nn kolmas kaitseliin).

Siseaudiitori tegevus on sõltumatu, objektiivne, kindlust ja nõu andev tegevus, mis on kavandatud lisama väärtust LHV Kindlustuse tegevusele ja seda täiustama. Siseaudiitor läheneb süsteemselt, reeglipäraselt ja järjepidevalt riskide juhtimise, kontrolli- ja valitsemisprotsesside mõjususe hindamisele ja täiustamisele. Siseaudiitori tegevus on suunatud sidusrühmade huvide kaitsmisele.

Siseauditi üksuse töö eesmärgiks on:

- anda sõltumatu hinnang LHV Kindlustuse tegevuse vastavuse kohta sisestele eeskirjadele ja välistele õigusaktidele;
- tagada LHV Kindlustuse nõukogule ja juhatusele kindlustunne, et rakendatav sisekontrolli süsteem on piisav ja tõhus riskide maandamisel ning aitab kaasa LHV Kindlustuse eesmärkide täitmisele;
- kontrollida LHV Kindlustuse juhtide ning töötajate tegevuse vastavust sisestele ja välistele õigusaktidele, sõlmitud lepingutele ning heale tavale.

Siseauditi funktsioon lähtub auditite teostamisel auditi kavast, mis tugineb metoodilisele riskianalüüsile, arvestades kõiki tegevusi ja terviklikku juhtimissüsteemi ning samuti tegevuste eeldatavat muutumist ja uuendustegevust ning hõlmab kõiki olulisi tegevusi, mis tuleb mõistliku aja jooksul läbi vaadata.

B.5.2 Siseauditi sõltumatus ja objektiivsus

Siseauditi funktsioon on sõltumatu äri- ja siseüksustest. Siseauditi funktsiooni töötajatel on piiramatu juurdepääs kogu teabele, mis on vajalik ülesannete täitmiseks. Äri- ja siseüksused peavad teavitama siseauditi funktsiooni kõigist nende ülesannete täitmiseks olulistest asjaoludest.

Siseauditi funktsioon ei täida operatiivseid funktsioone. Siseaudit on sõltumatu mis tahes muudest funktsioonidest (sh võtmefunktsioonidest). Siseauditi funktsiooni sõltumatust ja erapoolest ei tohi mõjutada ka juhtorgani juhised.

Siseaudit on auditeeritavate valdkondade, auditi objektide, ulatuse ja eesmärkide määramisel ning tulemuste esitamisel sõltumatu.

Siseauditi funktsiooni juht peab vastama audiitortegevuse seaduses atesteeritud siseaudiitorile sätestatud nõuetele.

LHV Kindlustus on AS-ile LHV Pank edasi andnud siseauditi funktsiooni, kuivõrd ettevõtte asuvad samas konsolideerimisgrupis ning AS LHV Pank omab tugevat kompetentsi nende funktsioonide täitmisel. LHV Kindlustuse hinnangul võimaldab see rakendada paindlikumat lähenemist, kuid LHV Kindlustus ei käsita seda vähem hoolsust ja järelevalvet nõudvana. Vastutus edasiantud tegevuste eest on jätkuvalt LHV Kindlustusel ning järelevalvet edasiantud tegevuste üle teostab LHV Kindlustuse juhatas.

B.6 Aktuaarifunktsioon

B.6.1 Aktuaarifunktsioon

Aktuaari funktsioonil on oluline roll LHV Kindlustuse tegevuse korraldamisel (teine kaitseliin). Aktuaarifunktsioon on integreeritud LHV Kindlustuse organisatsioonilisse struktuuri ning on vaba mõjutustest, mis võiks ohtu seada funktsiooni võime oma ülesandeid täita objektiivselt, õiglaselt ja sõltumatult.

LHV Kindlustuses vastutab aktuaarifunktsiooni täitmise nõuetekohase korraldamise eest LHV Kindlustuse aktuaar.

Aktuaarifunktsioon hõlmab:

- tehniliste eraldiste hindamise koordineerimist;
- tehniliste eraldiste arvutamisel kasutatavate eelduste ja meetodite ning arvutamise aluseks olevate mudelite asjakohasuse tagamist;
- tehniliste eraldiste arvutamisel kasutatavate andmete piisavuse ja kvaliteedi hindamist;
- parima hinnangu ja selle leidmisel kasutatud eelduste võrdlemist kogemustega;
- juhatuse ja nõukogu teavitamist tehniliste eraldiste arvutuse usaldusväärsuse ja nõuetekohasuse kohta;
- tehniliste eraldiste arvutuse kontrollimist KindITS §-s 50 sätestatud juhtudel;
- arvamuse andmist kindlustusriskide hindamise üldise korralduse kohta;
- arvamuse andmist edasikindlustusprogrammide asjakohasuse kohta;
- osalemist riskijuhtimissüsteemi tõhusas rakendamises, sh kapitalinõuete aluseks olevate riskide modelleerimise ülesannete täitmisel.

Aktuaarifunktsiooni ülesanne on selgitada välja võimalikud ebakõlad SII direktiivi artiklites 76–83 sätestatud nõuetega kindlustustehniliste eraldiste arvutamise kohta ning teeks vajadusel ettepaneku vastavateks parandusteks. Samuti peab aktuaarifunktsioon selgitama välja kindlustustehniliste eraldiste summa väärtuse hindamise kuupäevade vahel toimunud andmete, meetodite või eelduste muutuste mis tahes olulise mõju.

B.6.2 Aruandlus

Aktuaarifunktsiooni täitja esitab vähemalt üks kord aastas LHV Kindlustuse juhatusele kirjalikus vormis aktuaarifunktsiooni aruande, mis sisaldab:

- ülevaadet kõigist tegevustest, mida aktuaarifunktsiooni vastutusalas on aruandeperioodi jooksul tehtud ja nende tulemusi;
- tuvastatud oluliste puuduste kirjeldust ja soovitusi puuduste kõrvaldamiseks;
- vajaduse korral soovitusi muudatusteks.

Aktuaarifunktsiooni aruannet tutvustatakse LHV Kindlustuse nõukogule ja esitatakse järelevalveasutusele, kui järelevalveasutus on esitanud vastavasisulise taotluse.

Juhatuse kiiret sekkumist vajavatele asjaoludele peab aktuaarifunktsiooni täitja juhtima LHV Kindlustuse juhatuse tähelepanu koheselt.

B.7 Funktsiooni või tegevuse edasiandmine

B.7.1 Edasiandmise põhimõtted

LHV Kindlustuse tegevuse edasiandmine on reguleeritud sise-eeskirjas. Tegevuse edasiandmine on teenuste osutamisel kolmandale isikule tuginemine. Eelkõige kolmanda isiku teenuste kasutamine, mille sisuks on tegevuste ja toimingute jätkuv teostamine, mis on vajalik LHV Kindlustuse poolt teenuste osutamiseks ning hõlmab mh IT teenuseid ja teisi põhitegevuste osutamist otseselt toetavaid tegevusi. Tegevuse edasiandmine hõlmab nii üksikuid tegevusi, kui ka tegevuste kogumit.

Tegevus on kriitilise või olulise tähtsusega, kui puudused selle täitmisel või selle täitmata jätmise kahjustaks oluliselt LHV Kindlustuse vastavust tegevusloa tingimustele ja regulatiivsetele nõuetele, majandustulemusi või tegevuse usaldusväärsust või jätkuvust. Kriitilise või olulise tähtsusega tegevusena käsitleb LHV Kindlustus muu hulgas põhitegevusega seotud edasiandmisi ning võtmefunktsioonide (st riskijuhtimise, aktuaari, vastavuskontrolli ja siseauditi ülesannete) edasiandmist.

Tegevuse edasiandmise eesmärk LHV Kindlustuse majandustegevuses on oma tegevuses suurema efektiivsuse saavutamine ning kontsentreerumine oma põhitegevusele ja/või kompetentsile ning seeläbi kvaliteetsema teenuse või toote pakkumine klientidele. Tegevuse edasiandmise eesmärgiks ei tohi olla regulatiivne arbitraaz ehk välist teenuse pakkujat kasutades LHV Kindlustuse suhtes kehtestatud nõuetest kõrvale hoidumine.

Tegevuse edasiandmisega võivad kaasneda täiendavad riskid. Tegevuse edasiandmisega kaasnevate riskide tõhusaks määratlemiseks, nende juhtimiseks ja maandamiseks loovad täiendavad eeldused selgete reeglite olemasolu, efektiivse riskijuhtimise olemasolu, rakendatud vajalikud meetmed äritegevuse jätkuvuse tagamiseks, selged ja sobivad tegevuse edasiandmise lepingud ning ulatuslik taustauuringu kasutamine teenuse pakkuja kohta.

LHV Kindlustus peab rakendama vajalikke ja piisavaid meetmeid, et tegevuse edasiandmine toimuks vaid isikule, kes on võimeline konkreetset teenust osutama ning on rakendanud piisavaid meetmeid sellega kaasnevate riskide maandamiseks.

LHV Kindlustus peab igal hetkel olema võimeline tõendama järelevalveasutusele, et on rakendanud vajalikud ja sobivad riskijuhtimise meetmed, tagamaks tegevust reguleerivatest õigusaktidest tulenevate nõuete järjepidev täitmine.

Tegevuse edasiandmisel arvestab LHV Kindlustus konkreetse tegevuse olulisust LHV Kindlustuse majandustegevuses ning määratleb selgelt, kas tegevus on kriitilise või olulise tähtsusega. Edasi ei tohi anda juhtorgani pädevust, sealhulgas juhtorgani pädevusse kuuluvate otsuste tegemist.

Juhatus on alati täielikult vastutav järgmiste aspektide eest:

- vastavuse tagamine tegevusloa tingimustele;
- sisemine korraldus;
- huvide konfliktide tuvastamine, hindamine ja juhtimine;

- strateegia ja poliitika kehtestamine;
- igapäevase juhtimise, sh kõigi tegevuse edasiandmisega seotud riskide juhtimise järelevalve;
- juhtorgani järelevalvefunktsioon (sh juhtimisotsuste tegemise järelevalve).

Tegevuse edasiandmisel arvestab LHV Kindlustus järgmiste nõuetega:

- tegevust ei tohi üle anda isikule, kes ei vasta teenuse osutamiseks kehtestatud nõuetele, sh ei oma vastavat tegevusluba või tagatisi;
- edasiandmine ei tohi takistada LHV Kindlustuse majandustegevust;
- edasiandmine ei tohi kahjustada klientide huve;
- edasiandmise käigus tohib edastada üksnes seda teavet, mis on otseselt vajalik teenuse osutamiseks;
- edasiandmisega ei tohi kaasneda riskide lubamatu kontsentreerumine;
- edasiandmine ei tohi takistada järelevalve teostamist LHV Kindlustuse ja kolmanda isiku üle seoses edasiantud tegevusega.
- edasiandmine ei tohi viia selleni, et LHV Kindlustus annab üle oma põhitegevuse ning ei juhi ega kontrolli teenuse osutamist ja selle kvaliteeti.

Võtmefunktsiooni edasiandmisel tuleb määrata kindlaks isik, kes vastutab funktsiooni korraldamise eest. Funktsiooni korraldamise eest vastutav isik peab vastama kindlustustegevuse seaduses juhtidele ja töötajatele esitatavatele nõuetele.

Tegevuse edasiandnud struktuuriüksus peab vähemalt üks kord aastas arvestades lepingu sõlmimisest ajakohastama riskihinnangut ning riskide suurenemisel hindama edasiantud tegevuse kriitilisust või olulisust.

B.7.2 Edasiantud tegevused ja funktsioonid

Aruandlusperioodil on LHV Kindlustus AS-ile LHV Pank edasi andnud järgmised olulise- ja kriitilise tähtsusega funktsioonid:

- siseauditi funktsiooni;
- IT haldus;
- infoturvet;
- andmekaitseametniku teenus.

Eelnimetatud tegevused andis LHV Kindlustus edasi, kuivõrd AS-ile LHV Pank (asukoht Eestis) asub LHV Kindlustusega samas konsolideerimisgrupis ning omab tugevat kompetentsi nende funktsioonide täitmisel. LHV Kindlustuse hinnangul võimaldab see rakendada paindlikumat lähenemist, kuid LHV Kindlustus ei käsita seda vähem hoolsust ja järelevalvet nõudvana. Vastutus edasiantud tegevuste eest on jätkuvalt LHV Kindlustusel ning järelevalvet edasiantud tegevuste üle teostab LHV Kindlustuse juhatus.

LHV Kindlustusele kindlustustarkvara lahendust ja haldamist pakub ettevõtte, kes asub Eestis ning kelle serverid asuvad Euroopa Liidus. LHV Kindlustus hoiustab seoses teenuse pakkumisega andmeid pilves. Tegevus on edasi antud Euroopa Liidus asuvalle ettevõttele, mille serverid asuvad samuti Euroopa Liidus.

LHV Kindlustus hoiustab seoses kahjukäsitlemistarkvara lahenduse ja haldusega andmeid pilves. Tegevus on edasi antud Euroopa Liidus asuvalle ettevõttele, mille serverid asuvad samuti Euroopa Liidus.

B.8 Mis tahes muu teave

LHV Kindlustusel ei ole muud teavet esitada.

C. Riskiprofiil

LHV Kindlustuse kõige olulisem risk on kindlustusrisk, mis kaasneb sõlmitud kindlustuslepingutega (sealhulgas potentsiaalne riskide kontsentratsioon). Kindlustusriski maandamiseks kasutatakse aktuaarsetel analüüsidel tuginevat hinnastamist, jälgitakse kindlustuslepingu müügihinna ja tehnilise hinna vahet, kasutatakse edasikindlustusprogrammi suuremate riskide edasikindlustamisel, hinnatakse kahjueraldiste hinnangute muutumist ajas ja jälgitakse kindlustusportfelli kasumlikkust. Selle riski juhtimiseks on kindlustusportfell teadlikult hajutatud erinevate toodete vahel, mis vähendab portfelli üldist riskitaset ja aitab hoida prognoose stabiilsemana.

Tulenevalt planeeritud kindlustustegevuse mahust ja kindlustatavate riskide iseloomust näeb LHV Kindlustus riskide maandamiseks edasikindlustusprogrammi, mis koosneb erinevatest edasikindlustuslepingutest riski ja/või akumulatsiooni baasil.

Lisaks kindlustusriskile on LHV Kindlustus avatud turu-, krediidi-, sh vastaspoole makseviivituse- ja operatsiooniriskile. Riskide maandamiseks on kehtestanud LHV Kindlustus iga riskikategooria põhiselt riskiisu (sh riskitolerantsid, KRI-d ja indikaatorite regulaarse monitoorimise ning raporteerimise).

LHV Kindlustuse 2025. a riskiprofiil vastas riskiisule. LHV Kindlustuse riskiprofiilis 2025. a olulisi muutusi toimunud ei ole.

C.1 Kindlustusrisk

Riskile avatus

LHV Kindlustuse kõige olulisem risk on kindlustusrisk, mis kaasneb sõlmitud kindlustuslepingutega (sealhulgas potentsiaalne riskide kontsentratsioon). Selle riski juhtimiseks on kindlustusportfell teadlikult hajutatud erinevate toodete vahel, mis vähendab portfelli üldist riskitaset ja aitab hoida prognoose stabiilsemana.

Kindlustusrisk tuleneb LHV Kindlustuse põhitegevusest ning on seotud võimalusega, et kahjukindlustuse, elukindlustuse (LHV Kindlustuse kontekstis eelkõige liikluskindlustus) ja ravikindlustuse kindlustuslepingutega kaetud riskid võivad realiseeruda suuremas ulatuses, kui on teenuse hinnastamisel eeldatud.

Kindlustusrisk hõlmab peamiselt hinnastamise, tehniliste eraldiste ja edasikindlustus katte piisavusega seotud riske. Elukindlustuse riski üheks osaks on ka üleelamisrisk. Kindlustusriski koosseisus on kõige olulisem preemiate ja eraldiste moodustamise risk, mis on seotud kindlustuslepingute hinnastamise adekvaatsuse ning nendest lepingutest tulenevate kohustuste hindamise õigsusega.

2025. a jätkus olemasolevate toodete täiustamine kooskõlas LHV Kindlustuse kehtestatud riskiisuga. Oluline rõhk oli seotud tooteportfelli sisese riskiisu määratlemisele, toodete hinnastamisele (sh toodete kasumlikkusele) ja näiteks katastroofiriski maandamisele edasikindlustuslepingute sõlmimisel. LHV Kindlustuse tegevuse keskmes oli portfelli jätkusuutlikkuse tagamine läbi distsiplineeritud riskivaliku. See võimaldas säilitada kahjusuhte oodatud tasemel ka muutuvates turutingimustes.

LHV Kindlustus jätkas 2025. a müügitulemuste kasvatamist vaatamata keerulisele turuolukorrale, kus sõidukikindlustuse hinnasurve avaldas negatiivset mõju kogu sektori kindlustusmaksete mahule. LHV Kindlustuse kogutud kindlustusmaksete maht püsis aasta lõikes kooskõlas finantsplaaniga ning kliendiaktiivsus normaliseerus pärast hooajalisi kõikumisi. LHV Kindlustuse kindlustustegevuse tulude kasv tõi kaasa ka mõningase kindlustusrisi suurenemise, mis on otseselt seotud äritegevuse kasvuga. Positiivselt paistsid silma kodu- ja reisikindlustuse tooted, mis demonstreerisid stabiilset kasvu ja portfelli kvaliteedi paranemist. Tervisekindlustuse arendamine koostöös Confidoga jätkus ning portfell kasvas.

LHV Kindlustus lansseeris 2025. a masinakindlustuse toote, mis lisaks eeltoodule suurendas kindlustusriskile avatust. Enne uue toote turule toomist hindas LHV Kindlustus sellega seotud riske ning võttis arvesse uue toote kapitalivajadust.

Nähtuvalt aruande Lisa 1 tabelile S.19.01.21 (kahjukindlustuse nõuded) ei alahinda LHV Kindlustus oma tulevasi kohustusi, mis annab kindluse, et tehnilised eraldised bilansis on piisavad. Nii kahjude kiire lahendamine kui ka edukad regressid näitavad, et LHV Kindlustuse kahjukäsitus on efektiivne.

Riskikontsentratsioon

Kindlustusrisi koosseisu kuulub ka katastroofirisk, mis tuleneb äärmuslikest või erakorralistest sündmustest (näiteks tormid, üleujutused aga ka inimtekkelised suured kahjud), mille käigus üksikute kindlustuslepingute alusel kindlustatud riskide realiseerumine võib erakorraliselt akumulereuda.

Oma riskide ja maksevõime 2025. a korralisel hindamisel LHV Kindlustus sai kinnitust, et LHV Kindlustuse maksevõime on akumulereitud suure tekkinud kahju katmiseks piisav.

Riskimaandamine (sh edasikindlustus)

Kindlustusrisi maandamiseks kasutab LHV Kindlustus aktuaarsetel analüüsidel tuginevat hinnastamist, jälgib kindlustuslepingu müügihinna ja tehnilise hinna vahet, kasutab edasikindlustusprogrammi suuremate riskide edasikindlustamisel, hindab kahjueraldiste hinnangute muutumist ajas ja monitoorib kindlustusportfelli kasumlikkust.

LHV Kindlustus käsitleb kindlustusrisi hindamise ja eraldiste moodustamise riski vallas järgmist:

- kindlustusäri liigid ja omadused (näiteks, millist liiki kindlustusrisi on LHV Kindlustus valmis võtma);
- kuidas tagada kindlustuspreemiatest saadava sissetuleku piisavus eeldatavate nõuete ja kulude katmiseks kindlustuskohustustes (sh toodetele lisatud valikuvõimalustest ja garanteeritud tagasiostuväärtusest tulenevate riskide tuvastamine);
- kuidas uue kindlustustoote kavandamisel ja kindlustuspreemia arvutamise menetluses võetakse arvesse investeringutega seotud piiranguid ja edasikindlustust või teisi riskide maandamise meetodeid.

Kindlustusrisi maandamiseks kasutab LHV Kindlustus edasikindlustust.

LHV Kindlustus käsitleb edasikindlustuse ja teiste riskimaandamise meetodite vallas järgmist:

- seatud riski piirmäärade kohase riski ülekandmise taseme määratlemine ning kõige sobivamat laadi edasikindlustuslahenduste kindlakstegemine lähtuvalt riskiprofiilist;
- riskimaandamise partnerite valimise tegevuspõhimõtted ja menetlused edasikindlustuspartnerite krediitvõime ja hajutatuse hindamiseks ning seireks;
- riski tõhusa ülekandmise hindamine ning alusrisi arvestamine;

- likviidsuse juhtimine, et tulla toime võimalike ajaerinevustega nõuete väljamaksmise ja edasikindlustussummade kättesaamise vahel.

LHV Kindlustuse edasikindlustusprogramm koosneb erinevatest edasikindlustuslepingutest riski ja/või akumulatsiooni baasil. Täiendavalt maandab LHV Kindlustus edasikindlustusega võimalikest loodus- või inimtekkelistest katastroofidest tuleneva kahjude akumulatsiooniriski kogu kindlustusportfelli ulatuses.

Edasikindlustuspartnerite valikul on LHV Kindlustus lähtunud eelkõige edasikindlustusandja usaldusväärsusest ning eelistab kõrge reitinguga partnereid. Edasikindlustusprogrammi koostamisel on lähtunud riskide hajutamise põhimõttest, st eelistatult on kaasatud mitu edasikindlustusandjat, kellest ühegi osakaal programmis ei sea ohtu tervikliku edasikindlustusprogrammi jätkusuutlikkust vastaval turul aset leida võivate muutuste tõttu.

Stressitested ja riskistsenaariumid

LHV Kindlustus hindab kindlustusrisiki (sh riskitundlikkust) läbi kohaste stressitestede ja stsenaariumite (nt katastroofiriski realiseerumine, kliendibaasi liigselt kiire kasv, kahjuinflatsioon, tehniliste eraldiste stress, omavahendite järsk langus jne). LHV Kindlustus viib läbi ka ORSA-t, mille tulemusel LHV Kindlustus hindab ebasoodsaid tulevikusündmuseid, mis võivad ohustada LHV Kindlustusel vajaliku maksevõime säilimist.

2025. a läbiviidud ORSA stsenaariumite analüüsid kinnitasid, et LHV Kindlustuse kapitaliseeritus ja vajadusel kohaldatavad meetmed on piisav.

C.2 Tururisk

Riskile avatus

Tururisk on potentsiaalne kahju, mis võib tekkida valuutakursside, väärtpaperite hindade või intressimäärade ebasoodsatest muutustest ning mõjutab seeläbi negatiivselt LHV Kindlustuse tulusid või kapitali.

LHV Kindlustus võtab arvesse järgmised riskid:

- aktsiarisk - tuleneb aktsiate turuhindade taseme muutustest või turuhindade kõikumisest;
- hinnavaherisk - tuleneb turuhindade taseme muutustest või turuhindade kõikumisest;
- intressirisk - tuleneb intressikõvera muutustest või intressimäärade kõikumisest;
- turu kontsentratsioonirisk – (vt järgmist lõiku).

LHV Kindlustus ei ole avatud kinnisvara- ning valuutariskile.

LHV Kindlustuse investeerimisportfell oli 2025. a lõpuks 27 miljonit eurot (2024: 24 miljonit eurot), millest võlakirja ja aktsiate portfell (finantsinvesteeringud õiglases väärtuses muutustega läbi kasumiaruande) oli 2025. a lõpuks 17,4 miljonit eurot (2024. a 13 miljonit eurot) ning tähtajalisi hoivuseid kokku summas 2,6 miljonit eurot (2024. a 3 miljonit eurot). Eeltoodust tulenevalt suurenes 2025. a LHV Kindlustuse investeerimisportfell 13% ning seetõttu ka avatus tururiskile (välja arvatud valuutarisk ja kinnisvararisk).

Investeerimisportfelli jaotus varade kaupa on peatükis A.3.

Riskikontsentratsioon

Turu kontsentratsioonirisk tuleneb LHV Kindlustuse finantsseisundi halvenemisest, mille põhjuseks on kindlustusandja varade ebapiisav hajutus või emitendi ja nende seotud emitentide maksejõuetus, kelle väärtpaberitesse tehtud investeeringute osakaal on kõrge.

2025. a paranes oluliselt LHV Kindlustuse investeerimisportfellis hajutus. Suurim ühe emitendi osakaal investeerimisportfelist, välja arvatud raha ja raha ekvivalendid on 2025. a 5,2% (7,9% 2024. a).

Riskimaandamine

LHV Kindlustus lähtub konservatiivsest investeerimisstrateegiast. Investeerimistootluse eesmärk on kompenseerida inflatsiooni negatiivset mõju.

LHV Kindlustus lähtub vara investeerimisel mõistlikkuse põhimõttest ja järgnevast:

- LHV Kindlustus investeerib üksnes varasse ja instrumentidesse, millest tulenevaid riske LHV Kindlustus suudab tuvastada, hinnata, jälgida, juhtida, kontrollida ja aruannetes esitada ning arvestada enda üldise maksevõime hindamisel;
- LHV Kindlustus tagab vara investeerimisel investeeringute portfelli turvalisuse, kvaliteedi, tulususe ja likviidsuse. Vara asukoht peab olema selline, mis tagab vara kättesaadavuse;
- LHV Kindlustus arvestab investeerimisel kindlustustegevusest ning kindlustuslepingutest tulenevate kohustuste olemust ja kestust;
- LHV Kindlustus lähtub investeerimisel kindlustusvõtjate, kindlustatute ja soodustatud isikute parimatest huvidest ja arvestab kõigis avalikustatud tegevuspõhimõtetes seatud eesmärkidega (sh huvide konflikti korral);
- LHV Kindlustus hoiab investeeringud väärtpaberitesse, millega ei kaubelda reguleeritud väärtpaberiturul, mõistlikul tasemel;
- LHV Kindlustuse investeeringud peavad olema hajutatud viisil, mis võimaldab vältida ülemäärast kontsentratsiooni ühele konkreetsele varale või varaliigile, emitendile, ettevõtjate grupile või geograafilisele piirkonnale ning riskide ülemäärast kuhjumist investeeringute portfellis tervikuna;
- Investeeringud sama emitendi või samasse konsolideerimisgruppi kuuluvate emitentide emiteeritud väärtpaberitesse ei või LHV Kindlustuse jaoks kaasa tuua liigset riskide kontsentratsiooni;
- LHV Kindlustus kontrollib investeeringu vastaspoole krediidiriski, sh kui vastaspooleks on keskvalitsus;
- Investeeringute hindamine toimub turuhinnas (*mark-to-market*);
- LHV Kindlustus lähtub AS-i LHV Group konsolideerimisgrupis LHV Kindlustusele määratud tururiski tasemest (kui selline tase on LHV Kindlustusele kehtestatud).

LHV Kindlustus ei tee kõrge riskiga investeeringuid.

LHV Kindlustus väldib investeerimist väärtpaberitesse, mis on:

- AS-i LHV Group seotud omavahendite ja kõlblike kohustuste hulka kuuluvad instrumendid (Euroopa Parlamendi ja Nõukogu määruse nr 575/2013 (CRR) tähenduses);
- LHV Kindlustusele teadaolevalt seotud looduskeskkonna ja sotsiaalse vastutusega vastuolus olevate tegevusaladega; ja/või

- seotud muude tegevusaladega, mis ei lähe kokku AS-i LHV Group väärtustega (nt täiskasvanute meelelahutus, hasartmängud, rahvusvahelise õiguse alusel keelatud relvad ja nende tootmine, küttesöe ja põlevkivi kaevandamine, põhitegevusalana tubakatoodete tootmine >50% tuludest, jne).

Stressitestid ja riskistsenaariumid

Tururiski mõõtmisel rakendab LHV Kindlustus erinevaid stressistsenaariume ja hindab eri mõõdikute nagu netointressitulu, majanduslikku väärtus ja kasumi muutust stressistsenaariumis.

LHV Kindlustus hindab investeerimisportfelli rahalist mõju, mis võib tekkida intressimäärade ebasoodsate muutuste korral tundlikkustesti abil. Intressirisk tähendab ebakindlust tulevaste intressimäärade osas. Tundlikkustestid arvestavad ebasoodsa muutuse mõju, kuid mitte selle tõenäosust.

Mõju ettevõtte netovaradele Intressimäärade muutus (tuhad eurot)	2025	2024
+20bps	-77	-30

Kooskõlas LHV Kindlustuse 2025. a tulemustega nähtub intressimäärade tundlikkustestist, et kui intressimäärad tõuseksid +20bps'i, siis väheneks investeerimisportfelli turuväärtus 77 tuhande euro võrra.

C.3 Krediidirisk

Riskile avatus

Krediidirisk (sh vastaspoole makseviivitusrisk) on risk, et kindlustusvõtja või LHV Kindlustuse koostööpartner ei suuda täita oma kohustusi LHV Kindlustuse ees. Turuosa ning investeerimisportfelli kasvamisega on kasvanud 2025. a ka LHV Kindlustuse avatus krediidiriskile.

Riskikontsentratsioon

LHV Kindlustus hoiab peamiselt oma rahalisi vahendeid ja väärtapabereid AS-is LHV Pank (Moody´se reiting A3/Prime-2). LHV Kindlustus aktsepteerib AS LHV Pank näol ühe krediidasutuse teenuste kasutamise seotud krediidiriski kontsentreerumist. LHV Kindlustus valib vastaspooleks (sh edasikindlustusandjad) üksnes isiku, kellel on hea maine, piisav kogemus valdkonnas ja hea kapitaliseeritus.

Võimalusel LHV Kindlustus hajutab vastaspooli, et vältida liigset riskide kontsentreerumist.

31.12.2025. a seisuga oli rahaliste vahendite, väärtapaberite jm nõuete kontsentreerumine järgnevalt:

SII varad (tuhad eurot)	Vastaspool	2025		2024	
		Summa	Hajutatus	Summa	Hajutatus
Raha ja raha ekvivalendid	AS LHV Pank	6 791	23%	7 460	28%
	Muu vastaspool (Prime-2)	1	0%	653	2%
Finantsvarad, sh deposiidid*	AS LHV Pank	1 541	5%	2 076	8%
	Muu vastaspool (Prime-2)	18 454	63%	13 491	50%
Muud nõuded ja varad	Hajutatult erinevad muud osapooled	2 561	9%	3 244	12%
*LHV Kindlustuse finantsvarasid hoiab AS LHV	Kokku	29 348	100%	26 923	100%

Pank lahus enda varadest.						
---------------------------	--	--	--	--	--	--

31.12.2025. a seisuga oli varade jaotus krediireitingute (ECAI - *External Credit Assessment Institution*) alusel järgnev:

Varade jaotus krediireitingute alusel (tuhat eurot)	0	1	2	3	4	5	6	Kokku
Raha ja raha ekvivalendid	-	1	6 791	0	-	-	-	6 792
Deposiidid	-	-	1 541	1 016	-	-	-	2 557
Finantsinstrumendid õiglasest väärtusest muutustega läbi kasumiaruande	1 615	3 783	5 268	5 109	740	518	406	17 438
Kokku	1 615	3 783	13 600	6 125	740	518	406	26 787

31.12.2024. a seisuga oli varade jaotus krediireitingute (ECAI - *External Credit Assessment Institution*) alusel järgnev:

Varade jaotus krediireitingute alusel (tuhat eurot)	0	1	2	3	4	5	6	Kokku
Raha ja raha ekvivalendid	-	-	7 460	650	-	-	3	8 113
Deposiidid	-	-	2 326	750	-	-	-	3 076
Finantsinstrumendid õiglasest väärtusest muutustega läbi kasumiaruande	2 685	2 738	3 791	2 196	436	205	440	12 491
Kokku	2 685	2 738	13 577	3 596	436	205	442	23 679

Riskimaandamine

LHV Kindlustus regulaarselt jälgib kindlustusvõtjate maksekäitumist (sh toodete üleselt kogumina) ja vajadusel kohaldab võlamenetluse protsessi.

Koostööpartneri (sh kindlustusvahendaja, pank jne) osas maandab LHV Kindlustus riski sellega, et valib oma koostööpartneriks üksnes ettevõtte, millel on laitmatu maine, piisav kogemus valdkonnas ja hea kapitaliseeritus. Sama põhimõtet kasutab LHV Kindlustus ka investeerimisel emitentide hindamisel. Edasikindlustusandja ja krediidasutuse valimise korral lähtub LHV Kindlustus ka krediidireitingust. LHV Kindlustus monitorib koostööpartnerite majanduslikku olukorda.

Kindlustusvahendajatega koostöös LHV Kindlustus hindab, millistel vahendajatel lubab LHV Kindlustus makseid koguda ja mis sagedusega peab vahendaja LHV Kindlustusele makseid tasuma. Selliselt väldib LHV Kindlustus liigset maksete kogunemist ühe kindlustusvahendaja kätte.

Edasikindlustusandjast tulenevat krediidiriski maandab LHV Kindlustus hajutamisega ehk LHV Kindlustus kasutab korraga mitut edasikindlustusandjat. Edasikindlustusandjate valikul lähtub LHV Kindlustus jätkuvalt põhimõttest, et edasikindlustuspartneritel peab olema vähemalt A- reiting.

C.4 Likviidsusrisk

Riskile avatus

Likviidsusrisk on risk, et LHV Kindlustusel ei ole piisavalt vabasid rahalisi vahendeid, et täita enda kohustusi vastaspoolte ees (sh katta tegevuskulud, hüvitada kindlustusvõtjate poolt esitatud kahjuhüvitise nõudeid, täita muid lepingulisi kohustusi jne).

31.12.2025. a seisuga oli LHV Kindlustusel likviidseid vahendeid kontol 26,8 miljonit eurot.

Riskikontsentratsioon

LHV Kindlustuse hinnangul ei esine likviidsusrisiki puhul olulist riskikontsentratsiooni.

31.12.2025 seisuga jagunesid LHV Kindlustuse likviidsed vahendid järgnevalt:

Likviidsed vahendid kontol (tuhat eurot)	31.12.2025	31.12.2024
Raha ja raha ekvivalendid	6 792	8 113
Finantsvarad	19 995	15 566
Kokku:	26 787	23 679

Tulevastes kindlustusmaksetes sisalduv oodatav kasum

2026. a on LHV Kindlustus arvestanud SII kohases bilansis oodatavaks kasumiks 2 553 tuhat eurot.

Riskimaandamine

LHV Kindlustus hoiab äritegevusega vastavas mahus piisavaid vabasid rahalisi vahendeid. Vajadusel on võimalik kaasata täiendavat kapitali.

LHV Kindlustus käsitleb likviidsusriski vallas järgmist:

- menetlustähtaegade erinevuse taseme kindlakstegemiseks nii varade kui ka kohustustega seotud sissetulevate ja väljaminevate rahavoogude vahel, hõlmates ka eeldatavaid rahavoogusid otsekindlustusest ja edasikindlustusest, näiteks kahjunõuetest, lõpetamisest või tagasiostmisest;
- kogu likviidsusvajaduse arvestus lühiajalises ja keskpikas perspektiivis, kaasa arvatud sobiv likviidsuspuhver kaitseks likviidsusvaeguse vastu;
- likviidsete varade hulga arvestus ja seire, kaasa arvatud pealesunnitult realiseerimisest tulenevate potentsiaalsete kulude või finantskahjude kvantitatiivne arvestus;
- alternatiivsete rahastamisvahendite määratlemise ja kulukuse arvesse võtmine;
- oodatava uue äritegevuse likviidsusolukorrale avaldatava mõju arvestamine.

Stressitendid ja riskistsenaariumid

2025. a ORSA-s leidis kinnitust, et LHV Kindlustuse likviidsuspuhver on piisav.

C.5 Operatsioonirisk

Riskile avatus

Operatsioonirisk on võimalik negatiivne LHV Kindlustust kahjustav sündmus, mis on põhjustatud kas ebapiisavatest või mittetoimivatest protsessidest, töötajatest või infosüsteemidest, samuti ettevõttevälistest faktoritest.

Operatsioonirisk esineb kõikides LHV Kindlustuse üksustes, toodetes ja teenustes, tegevustes, protsessides ning süsteemides.

LHV Kindlustuse avatus operatsiooniriskile tuleneb peamiselt järgmistest allikatest:

- IKT ja infoturbe riskid/süsteemidest tulenevad riskid - IKT risk hõlmab riske, mis on seotud infotehnoloogia ja kommunikatsioonitehnoloogia kasutamisega. LHV Kindlustuse jaoks võib see tähendada süsteemivõrkeid, küberrünnakuid, andmelekked, andmete turvalisuse ja privaatsuse rikkumisi, IT taristu haldamise puudulikkust ning kolmandate osapoolte IKT-teenuste usaldusväärsust. Samuti hõlmab see riske, mis tekivad süsteemide integreeritavuse probleemidest, vigadest tarkvara arendustes või uuendustes ning juurdepääsude ja autentimise ebapiisavast kontrollist;
- Toimepidevuse (*operational resilience*) risk - risk, mis tuleneb võimetusest tagada kriitiliste protsesside toimimine häirete korral, mille tagajärjel tekib LHV Kindlustusele kahju;
- Protsessirisk - risk, et LHV Kindlustuse sisemised protsessid ei toimi ootuspäraselt või on vigased, põhjustades kahju või tegevuse katkemist;
- Kolmandate osapoolte risk ja tegevuse edasiandmise risk - risk, et teenusepakkujad või partnerid (nt edasikindlustajad, IT-teenusepakkujad, alltöövõtjad) ei suuda oma kohustusi täita, põhjustades LHV Kindlustusele kahju;
- Juriidiline risk/andmekaitsealane risk - risk, et õigusaktide, regulatsioonide või lepinguliste kohustuste mittejärgimine toob kaasa kahjud, trahvid või mainekahju. See võib hõlmata ka juriidilisi vaidlusi või regulatiivsete nõuete rikkumist;

- Välistest teguritest tulenevad riskid - risk, et LHV Kindlustuse tegevust mõjutavad välised sündmused, näiteks looduskatastroofid, poliitilised muutused või turulukorra ootamatud muutused. Need sündmused võivad häirida LHV Kindlustuse tegevust või suurendada kahjunõuete hulka.

LHV Kindlustuse operatsiooniriski riskiisu on keskmine.

2025. a lõpus moodustas solventsuskapitalinõue operatsiooniriskist 1 232 tuhat eurot, arvatuna SII standardvalemiga.

2025. a olid operatsiooniriskid jätkuvalt kõrgendatud tähelepanu all. LHV Kindlustuse hinnangul oli LHV Kindlustuse ettevalmistus väga hea. LHV Kindlustusel ei esinenud 2025. a olulisi operatsiooniriski juhtumeid.

Riski kontsentratsioon

LHV Kindlustuse äritegevus on enamuses sõltuv kindlustustarkvarast, mille arendamine ja haldus on edasi antud välisele koostööpartnerile. LHV Kindlustus on võtnud ja aktsepteerib teadlikult äristrateegia elluviimiseks riski, et tarkvara arendab ja haldab üks konkreetne koostööpartner (sh temaga seotud ettevõtted).

Operatsiooniriski realiseerumisel ei saa tähelepanuta jätta suure tegevuskahju tekkimist nt ebapiisavate kontrollmehhanismide ja otsustusprotsesside tõttu (nt inimlikud vead raamatupidamises, investeerimises, andmesisestuses, kindlustustariifide arvutamises jne).

Operatsiooniriski juhtumi korral võivad realiseeruda ka teised riskid (nt krediidi-, turu- vastavus- ja/või mainerisk).

Riskimaandamine

Tõhus operatsiooniriski juhtimine tugineb riskianalüüsidele ning riski- ja kontrollimeetmete enesehindamisele (RCSA), mille käigus protsessi-, toote-, infovara omanikud ja/või üksuste juhid kaardistavad ja hindavad riske ning leevendusmeetmeid oma valdkondades. See hõlmab ka olulistest muudatustest, tegevuse edasiandmisest ja partnerite kaasamisest tulenevate riskide hindamist. Intsidendide menetlemine ja aruandlus koos juurpõhjuste analüüsiga ning stsenaariumianalüüsid tõsiste, kuid usutatavate sündmuste osas, tugevdavad tõhusat operatsiooniriski juhtimise protsessi.

Kliendikaebustega tegelemise protsess moodustab olulise osa LHV Kindlustuse operatsiooniriski juhtimise raamistikust. Kaebuste analüüsi kaudu saab tuvastada kitsaskohad toodete ja teenuste pakkumisel, maandades seeläbi tulevikus võimalike kahjujuhtumite esinemise riski ja tõstes osutatava teenuse kvaliteeti. Põhjendatud kaebused on üldjuhul põhjustatud operatsiooniriski juhtumist ning neid menetletakse ning ka dokumenteeritakse vastavalt.

Järeltegevused on tegevuskavad, mis võivad tekkida riskianalüüsi, juhtumite analüüsi või muu protsessi käigus. Järeltegevuste haldamine ja jälgimine on vajalik selleks, et kokkulepitud parendused ei jääks tegemata ning riskid maandamata. Järeltegevuste haldamise eest vastutab riski omanik. Riskijuht ja/või riskianalüütik monitorib olulisemate riskide järeltegevuse nõuetekohast ja õigeaegset teostamist.

Riskijuhi kohustus on tagada operatsiooniriski juhtimisega seotud koolituste läbiviimine nii LHV Kindlustuse töötajatele, kui ka vajadusel LHV Kindlustuse partnerite töötajatele.

Kõikidele uutele töötajatele on operatsiooniriski koolituse läbimine kohustuslik. Lisaks peavad olemasolevad töötajad läbima koolituse uuesti igal aastal. Koolitusel antakse ülevaade operatsiooniriski definitsioonist, skoobist ja olulisusest. Erilist tähelepanu pööratakse operatsiooniriski juhtumitest teavitamisele.

C.6 Muud olulised riskid

C.6.1 Strateegiline risk

Riskile avatus

Strateegiline risk on risk saada kahju valede otsuste tõttu majanduskeskkonna muutusest, millele LHV Kindlustus ei reageeri piisava kiirusega või kohaselt. Risk tuleneb üldjuhul konkurentsimaastiku või tehnoloogilistest muutustest, klientide eelistuste või õigusaktide muutustest, sh ka äritegevuse kasumlikkusest.

2025. a LHV Kindlustus faktiline äritegevus oli kooskõlas äristrateegiaga, mis arvestab ka kindlustusturu olukorraga.

Riskimaandamine

Juhatus ja nõukogu on välja töötanud äristrateegia, mille käigus on ära hinnatud majanduskeskkond, konkurentsiolukord ning potentsiaalsed tulevikuarengusuunad kindlustussektoris. Juhatus koostab iga-aastaselt finantsprognose, mille käigus analüüsib ka äritegevuse tulemeid ja väljavaateid kindlustussektori arengus.

C.6.2 Vastavusrisk

Riskile avatus

LHV Kindlustuse äritegevus ei ole kooskõlas tegevusloaga, kehtiva regulatsiooni ja/või järelevalve suunistega.

Riskikontsentratsioon

Vastavusrisk võib akumulereuda läbi operatsiooniriski juhtumi realiseerumisega, mis puudutab mitmeid erinevaid õigusakte.

Riskimaandamine

LHV Kindlustus maandab vastavusriski järgides kohalduvaid õigusakte (sh muudatuste monitoorimine), vastavuskontrolli funktsiooni täitmisega, töötajate koolitamisega, sise-eeskirjade ajakohasusega, toodete/teenuste riskianalüüsides vastavuse kontrollimisega.

C.6.3 Riskikategooriata ülesed tegurid ja mõjud

Mainerisk

Riskile avatus

Negatiivne avalikkuse tähelepanu LHV Kindlustuse (sh LHV Groupi) äritegevuse suhtes, sõltumata selle tõesusest, toob kaasa kliendibaasi kahanemise, vähendab sissetulekuid või tõstab kulutusi õigusabile.

Riskikontsentratsioon

Mainerisk võib akumulereuda läbi mitme erineva riski realiseerumise (nt operatsiooni ja vastavusrisk), mis leiavad aset üksteise järel või korraga lühikese perioodi jooksul.

Riskimaandamine

LHV Kindlustus maandab maineriski toodete ja teenuste pakkumisega üksnes väljastatud tegevusloas piiritletud tegevustes, rakendades kolme kaitseliini põhimõtet, monitoorides ärikeskkonda, tehes koostööd usaldusväärsete ja hea mainega koostööpartneritega, teostades vastavuskontrolli ning regulaarselt hinnates äristrateegiat.

C.6.4. Jätkusuutlikkusrisk (ESG risk)

Riskile avatus

LHV Kindlustus järgib oma tegevuses LHV Group'i ESG põhimõtteid. LHV Kindlustusel ei ole eraldiseisvat kehtlikkusaruande esitamise kohustust ning EL-i taksonoomia määrase kohane teave on avaldatud auditeeritud LHV Groupi konsolideeritud kehtlikkusaruandes. Aruande koostamiseks panustas LHV Kindlustus andmete kogumise ning omapoolse aruande koostamisega.

Riskikontsentratsioon

Jätkusuutlikkusrisk võib akumulieruda läbi erinevate riskikategooriate, sh kindlustusriski, tururiski, operatsiooniriski, strateegilise riski või vastavusriski realiseerumise või puuduliku regulatiivsete soovitusete/nõuete täitmisega.

Riskimaandamine

LHV Kindlustus maandab jätkusuutlikkusriski implementeerides grupi ülest poliitikat ning olles antud valdkonnas proaktiivne nii toodete kui ka muude initsiatiividega.

LHV Kindlustus maandab jätkusuutlikkusriski järgmiselt:

- monitoorib ning arvestab sõidukiportfelli CO2 emissiooni;
- viib läbi taustakontrolli koostööde osas (soovituslikult hõlmab ka ESG valdkonna analüüsi);
- jätkusuutlikkuselementide toodetesse integreerimine ning seeläbi antud valdkonna ühiskondliku arengu soosimine.

C.7 Mis tahes muu teave

C.7.1 Stressitestid ja riskistsenaariumid

C-sektsioonis kirjeldatud riske analüüsib LHV Kindlustus tulenevalt riskitüübi eripärast vastavalt vajadusele kvantitatiivselt ja kvalitatiivselt erinevate stressitestides ja riskistsenaariumitest. LHV Kindlustus viib läbi oma riskide ja maksevõime hindamise protsessi (vt ptk B.3.2), mille tulemusel LHV Kindlustus hindab ebasoodsaid tulevikusündmuseid, mis võivad ohustada LHV Kindlustusel vajaliku maksevõime säilimist.

C.7.2 Mis tahes muu teave

LHV Kindlustusel ei ole muud teavet esitada.

D. Hindamine solventsuse eesmärgil

LHV Kindlustuse varade ja kohustiste (v.a tehnilised eraldised) hindamine solventsuse eesmärgil toimub rahvusvaheliste raamatupidamise standardite (IFRS) alusel, kui need on kooskõlas SII direktiivis ja SII määrase 2015/35 artiklites 9-16 sätestatud hindamise põhimõtetega.

Kui varaklassidel hindamisel on erinevusi SII ja IFRS hindamismeetodite vahel, selgitab LHV Kindlustus erisused järgnevas peatükis. Samuti erineb SII ja IFRS bilansistruktuur, seetõttu ei ole võimalik bilansikirjeid 1:1-le võrrelda.

IFRS-i kohases bilansis esitab LHV Kindlustus iga oma finantsvarade ja -kohustuste rühma õiglase väärtuse, nagu on nõutud standarditega IAS 32 "Finantsinstrumendid: avalikustamine ja esitamine" ja IFRS 9 "Finantsinstrumendid".

SII kohases bilansis lähtub LHV Kindlustus varade ja kohustiste hindamisel SII direktiivis sätestatud õiglase väärtuse põhimõtetest, ehk:

- varad hinnatakse väärtusele, millega neid on võimalik vahetada teadlike, huvitatud ja sõltumatute osapoolte vahelises tehingus; ja
- kohustused hinnatakse väärtusele, millega neid on võimalik üle anda või arveldada teadlike, huvitatud ja sõltumatute osapoolte vahelises tehingus.

Varade ja kohustiste hindamisel kasutab LHV Kindlustus eeldust, et LHV Kindlustuse tegevus jätkub. LHV Kindlustus ei tee kohustuste hindamisel kohandusi vastavalt LHV Kindlustuse enda krediitdireitingule.

Seega LHV Kindlustus hindab kõiki varasid ja kohustisi õiglase väärtuse põhimõttel (SII ja IFRS mõttes) võttes arvesse vara või kohustise turuhinda, kusjuures vajadusel hinnatakse IFRS bilansis olevad varad ja kohustised ringi. Soetusmaksumuses või amortiseeritud soetusmaksumuses varade ja kohustiste hindamine ei ole lubatud.

LHV Kindlustuse varade ja kohustuste hindamishierarhia on kokkuvõtlikult järgnev:

- aktiivsel turul noteeritud turuhind (noteeritud turuhinna kasutamine põhineb IFRS-i aktiivsete turgude kriteeriumidel); või
- sarnaste varade või kohustiste aktiivsel turul noteeritud turuhind, kohandades turuhinda vastavalt varade või kohustiste erinevustele ja spetsiifilistele teguritele (nt seisund, asukoht, võrdlemise määr, turu maht ja aktiivsus).

LHV Kindlustus ei kasuta alternatiivseid hindamismeetodeid.

LHV Kindlustusel puuduvad osalused sidusettevõtjates ja lisaomavahendite kokkulepetest tulenevad tingimuslikud kohustused.

LHV Kindlustuse on hindamismetoodika kasutamisel üldjuhul järjepidev, v.a kui LHV Kindlustus on tuvastanud mis tahes olude muutused, mille tõttu tuleb teha muudatusi hindamismetoodikas või selle kasutamises, et saada täpsemad tulemused vara ja kohustiste väärtustele. See tähendab väärtustele, millega on varasid/kohustusi võimalik vahetada/üle anda või arveldada teadlike, huvitatud ja sõltumatute osapoolte vahelises tehingus.

LHV Kindlustus hindab järgmised varad SII bilansis võrdseks nulliga:

- firmaväärtus; ja
- immateriaalsed varad.

LHV Kindlustuse IFRS kohase finantsaruande arvestuspõhimõtted on detailsemalt kirjeldatud LHV Kindlustuse avalikustatud majandusaasta aruandes (kättesaadav [siit](#)).

D.1 Varad

LHV Kindlustuse varade ülevaade on nähtav LHV Kindlustuse SII kohases bilansist (vt lisa nr S.02.01). Varade väärtuste SII ja IFRS erinevus ja varaklassi hindamise metoodika erisused on kirjeldatud ülevaatlikult allolevas tabelis ning järgnevates alapeatükkides.

LHV Kindlustuse varaklassid seisuga 31.12.2025. a vastavalt SII väärtustele on järgnevad:

Varaklassid (tuhat eurot)	2025			2024			Varaklassi hindamine
	SII väärtus	IFRS väärtus	Väärtuste erinevus	SII väärtus	IFRS väärtus	Väärtuste erinevus	
Edasilükkunud soetuskulud (ehk sõlmimisväljaminekud)	0	0	0	0	0	0	SII väärtus võetakse täielikult arvesse tehnilise eraldiste hindamisel (vt ptk D.2). IFRS17 alusel enam ei arvutata
Immateriaalsed varad	0	917	-917	0	1 359	-1 359	Aktiivsel turul vara kauplemine puudub, seetõttu SII väärtus 0.
Edasilükkunud tulumaksu varad	0	0	0	0	0	0	SII ja IFRS järgi väärtus sama.
Materiaalne põhivara omakasutuseks	0	0	0	0	0	0	LHV Kindlustusel materiaalne põhivara puudub.
Investeeringud	19 995	19 995	0	15 566	15 566	0	SII ja IFRS järgi väärtus sama.
Kindlustusega seotud nõuded ja nõuded vahendajate vastu	1 910	0	1 910	1 719	0	1 719	Väärtuste vahe tuleneb tehniliste eraldiste hindamise meetodika erisusest.
Edasikindlustusega seotud nõuded	435	476	-40	1 272	621	651	Väärtuste vahe tuleneb tehniliste eraldiste hindamise meetodika erisusest.
Nõuded (nõuded klientide vastu, mitte kindlustus)	216	216	0	0	0	0	SII ja IFRS järgi väärtus sama.
Raha ja raha ekvivalendid	6 792	6 792	0	8 113	8 113	0	SII ja IFRS järgi väärtus sama.
Muud, mujal kajastamata varad	0	0	0	253	253	0	SII ja IFRS järgi väärtus sama.
Kokku:	29 348	28 396	952	26 923	25 912	1 011	

D.1.1 Edasilükkunud soetuskulud

SII väärtus võetakse täielikult arvesse tehnilise eraldiste hindamisel (vt ptk D.2.3).

D.1.2 Immateriaalsed varad

LHV Kindlustuse immateriaalseks varaks on kindlustustarkvara. See ei ole kaubeldav aktiivselt noteeritud turul. Sellest tulenevalt hindab LHV Kindlustus SII väärtuse võrdseks nulliga (tulenevalt SII määruse 2015/35 artiklist 12 sätestatust).

D.1.3 Edasilükkunud tulumaksu varad

2025. a LHV Kindlustusel puudusid edasilükkunud tulumaksu varad.

D.1.4 Materiaalne põhivara omakasutuseks

LHV Kindlustus raamatupidamise sise-eeskirja kohaselt loetakse materiaalseks põhivaraks vara, mille soetusmaksumus on suurem kui 5 000 eurot ja millede kasutusaeg on pikem kui üks aasta.

2025. a LHV Kindlustusel puudus materiaalne põhivara.

D.1.5 Investeeringud

SII kohases bilansis on LHV Kindlustus investeeringud hinnanud õiglasele väärtusele sarnaselt IFRS-i kohases bilansis käsitletuga.

D.1.6 Kindlustusega seotud nõuded ja nõuded vahendajate vastu

SII kohases bilansis koosnevad nõuded kindlustustegevusest kindlustuslepingutest tulenevatest nõuetest kindlustusvõtjate ja -vahendajate vastu.

SII kohases bilansis erineb summa IFRS kohases bilansikirjest, kuivõrd SII kohases bilansis arvestatakse selle bilansikirje alla üksnes tähtjaks tasumata summad, mida ei arvata tehniliste eraldiste sissetulevate rahavoogude hulka. Ülejäänud summa võetakse arvesse tehnilistes eraldistes (vt ptk D.2).

LHV Kindlustusel üle ühe aastase tähtajaga nõudeid ei ole, seega diskonteerimist LHV Kindlustus ei kohalda.

D.1.7 Edasikindlustusega seotud nõuded

Edasikindlustusega seotud nõuete alla kajastab LHV Kindlustus tehniliste eraldiste edasikindlustuse osi, mis SII kohases bilansis diskonteeritakse.

D.1.8 Nõuded (nõuded klientide vastu, mitte kindlustus)

SII kohases bilansis muid nõudeid, mis ei ole seotud kindlustusega (nt nõuded töötajate, koostööpartnerite, avaliku sektori asutuste jne vastu) kajastatakse sarnaselt IFRS-i kohase bilansiga õiglasel väärtusel.

D.1.9 Raha ja raha ekvivalendid

SII kohases bilansis raha ja raha ekvivalendid kajastatakse sarnaselt IFRS-i kohase bilansiga nominaalsel väärtusel.

D.1.10 Muud, mujal kajastamata varad

Siinkohal kajastab LHV Kindlustus kõigi selliste varade summat, mida ei ole juba eelnevates SII kohases bilansikirjetes kajastatud. Samuti kohaldab LHV Kindlustus IFRS-i kohase arvestusmeetodiga sarnaselt õiglast väärtust.

D.2 Tehnilised eraldised

SII direktiivi kohaselt LHV Kindlustus moodustab kindlustuslepingutest tulenevate kohustuste täitmiseks tehnilised eraldised. Tehniliste eraldiste väärtus vastab kehtivale summale, mida LHV Kindlustus peaks maksma, kui LHV Kindlustus annaks oma kindlustus- ja edasikindlustuskohustused koheselt üle teisele kindlustus- või edasikindlustusandjale. Tehniliste eraldiste väärtus on võrdne parima hinnangu ja riskimarginaali summaga (vt ptk D.2.3). Tehniliste eraldiste SII kohased väärtused ei ole võrdsed IFRS-i kohaste väärtustega.

LHV Kindlustusel peab olema nende kohustuste katteks olemas samas suurusjärgus vara.

D.2.1 Tehniliste eraldiste väärtused

LHV Kindlustuse detailne tehniliste eraldiste (kindlustusmaksete ja kahjude eraldised) on nähtavad SII kohastes vormides (vt lisad nr S.17.01.02 ja S.19.01.2).

Kokkuvõtlikult on 31.12.2025. a seisuga LHV Kindlustuse tehniliste eraldiste väärtus järgnev:

Tehnilised eraldised kokku (tuhat eurot)	SII väärtus	
	2025	2024
Tehnilised eraldised (v.a tervisekindlustus)	13 004	13 000
<i>Parim hinnang</i>	11 737	11 878
<i>Riskimarginaal</i>	11 051	11 222
Tervisekindlustuse tehnilised eraldised	687	656
<i>Parim hinnang</i>	1 267	1 122
<i>Riskimarginaal</i>	1 163	1 040
Kahjukindlustuse tehnilised eraldised kokku	104	82
<i>Parim hinnang</i>	0	0
<i>Riskimarginaal</i>	0	0
Elukindlustuse tehnilised eraldised kokku	0	0
Tehnilised eraldised kokku:	13 004	13 000
<i>IFRS väärtus:</i>	15 335	15 605
<i>Väärtuste vahe:</i>	-2 331	-2 605

LHV Kindlustuse tehniliste eraldiste SII ja IFRS kvantitatiivsed erisused on kirjeldatud ülevaatliselt allolevas tabelis ning kvalitatiivsed erinevused järgnevates alapeatükkides.

LHV Kindlustuse tehnilised eraldised seisuga 31.12.2025. a vastavalt SII äriiinidele on järgnevad:

Tehnilised eraldised (SII äriiinide kaupa, tuhat eurot)	Kindlustusmaksete eraldise parim hinnang	Kahjunõuete eraldise parim hinnang	Riski- marginaal	Edasi- kindlustuse osa	Tehnilise eraldise väärtus kokku
Ravikindlustus	853	514	80	-3	1 450
Sissetuleku kaotuse kindlustus	-364	36	2	0	-326
Mootorsõiduki valdaja vastutuskindlustus	1 623	1 899	206	1 305	2 422
Maismaasõidukite kindlustus	1 410	1 635	178	-3	3 226
Tule- ja muu varakahju kindlustus	3 378	800	244	-19	4 441
Üldine vastutuskindlustus	8	43	3	-1	55
Abistamisteenused	-5	86	5	-3	90
Muud finantskahjud	163	182	20	-4	369
Kokku:	7 066	5 195	739	1 272	11 728

D.2.2 Tehniliste eraldiste hindamise erinevused SII ja IFRS kohases bilansis

Allolevas tabelis LHV Kindlustus annab ülevaate SII ja IFRS kohaste bilanssides tehniliste eraldiste arvestamise erisustest:

Bilansikirje	SII kohane bilanss	IFRS kohane bilanss
Kindlustusmaksete eraldis	Eeldatavate tulevaste rahavoogude nüüdisväärtus, diskonteeritakse riskivaba intressimääraga.	Arvutatakse IFRS 17 standardi järgi kasutades PAA meetodit, ei diskonteerita.
Edasikindlustusandja osa kindlustusmaksete eraldises	Eeldatavate tulevaste rahavoogude nüüdisväärtus nii proportsionaalse kui mitteproportsionaalse edasikindlustuse jaoks, diskonteeritakse riskivaba intressimääraga.	
Kahjunõuete eraldis, sh annuiteetide reserv	Rahuldamata kahjunõuete (toimunud, kuid hüvitamata või teatamata kahjude) reserv, rahavood diskonteeritakse riskivaba	Rahuldamata kahjunõuete (toimunud, kuid hüvitamata või teatamata kahjude) reserv, sh

	intressimääraga. Annuiteetide reserv näidatakse elukindlustuse eraldisena.	kahjukäsitluskulude eraldis. Kahjunõuete eraldist ei diskonteerita, v.a liikluskindlustusega seotud annuiteetid.
Edasikindlustusandja osa kahjunõuete eraldises	Eeldatavate tulevaste rahavoogude nüüdisväärtus nii proportsionaalse kui mitteproportsionaalse edasikindlustuse jaoks, diskonteeritakse riskivaba intressimääraga. Mitteproportsionaalse edasikindlustuse osa hinnatakse ainult teadaolevate kahjujuhtumite jaoks.	
Riskimarginaal	Arvutatakse lisaks parimale hinnangule tehnilise eraldise osana.	Arvutatakse lisaks parimale hinnangule tehnilise eraldise osana.

D.2.3 Tehniliste eraldiste hindamise meetodid

LHV Kindlustus arvutab tehnilised eraldised kooskõlas SII direktiivis ja määruses 2015/35 sätestatuga. Tehnilised eraldised arvutatakse LHV Kindlustuse kindlustuslepingutest tulenevate kohustuste parima hinnangu ja riskimarginaali summana.

Andmete kvaliteet ja eeldused

Tehniliste eraldiste arvutamisel kasutab ja järgib LHV Kindlustus finantsturgude esitatud teavet ning kindlustusriskide kohta kättesaadavaid andmeid. Tehnilised eraldised arvutab LHV Kindlustus mõistlikult, usaldusväärset ja objektiivset. Tehniliste eraldiste arvutamisel aluseks võetavad andmed peavad olema asjakohased (mh kajastama õigesti riske, millele LHV Kindlustus on kindlustuslepingutest tulenevate kohustustega seoses avatud), täielikud, täpsed, kontrollitud, kooskõlas kasutamise eesmärgiga ja tehniliste eraldiste arvutamisel kasutatavate eeldustega ning andmetes ei tohi esineda olulisi vigu, mis võivad viia tehniliste eraldiste ebaõige arvutamise ning hindamiseni. LHV Kindlustus tagab, et asjakohased andmed on olemas kogu LHV Kindlustuse tegutsemise aja kohta ning et need on õigeaegselt dokumenteeritud. Eri ajaperioodidest pärinevad andmed peavad olema järjepidevad.

Tehnilise eraldise ebakindluse taseme kirjeldus

Tehnilistes eraldiste arvutamisel võtab LHV Kindlustus arvesse tulevikusündmustes esinevat ebakindlust. Parima hinnangu rahavoogudes esineb teatav ebakindlus kindlustusjuhtumite esinemisaja, -sageduse ja raskusastme, kahjunõuete, kindlustusvõtjate käitumise, inflatsiooni jne osas.

LHV Kindlustus monitorib ja kontrollib tehniliste eraldiste arvutamisel kasutatud eeldusi regulaarselt vastu tegelikke tulemusi.

Kindlustusmaksete eraldise arvutamine

LHV Kindlustus kajastab kindlustuslepingust tulenevaid kohustusi kuupäeval, mil temast saab osapool lepingus, mille alusel see kohustus tekib, või kuupäeval, mil algab kindlustuskate — olenevalt sellest, kumb on varasem. Teisisõnu, kindlustusmaksete eraldise arvutamisel võetakse arvesse kõik kindlustuslepingud, mis arvutamise kuupäeva seisuga on kehtivad või mis kajastuvad LHV Kindlustuse infosüsteemis tulevikus kehtima hakkavate kindlustuslepingutena.

Kahjunõuete eraldise arvutamine

Kahjunõuete eraldise arvutamisel võetakse arvesse kõik LHV Kindlustusele juba teadaolevad kahjunõuded LHV Kindlustuse infosüsteemi salvestatud informatsiooni alusel. LHV Kindlustus tagab, et teadaolevate kahjunõuete puhul vastab infosüsteemis olev informatsioon LHV Kindlustuse parimale teadmisele konkreetse kahju võimaliku

lõpliku kahjusumma osas võttes arvesse nii kahjunõuete võimalikku täpsustumist ajas kui ka kahjunõuetega kaasnevaid otseseid kahjukäsitluskulusid.

Bilansikuupäeva seisuga lõpliku kahjusumma hindamiseks kasutatakse tunnustatud aktuaarseid meetodeid, mis peavad hõlmama ka juba toimunud, kuid LHV Kindlustusele veel mitte teatatud kahjude osa, kuid samuti võtma arvesse juba teatatud kahjude hinnangute muutumise võimalust.

Kahjunõuete eraldis ning selle edasikindlustuse osa diskonteeritakse EIOPA poolt avalikustatud riskivaba intressikõveraga.

Elukindlustuse eraldise arvutamine

LHV Kindlustuse elukindlustuse eraldis on seotud kahjunõuetega, mis tulenevad sellistest liikluskindlustuse kindlustusjuhtumitest, millega kaasneb perioodiliste väljamaksete kohustus. Elukindlustuse eraldise arvutamisel kasutatakse aktuaarseid printsiipe võttes arvesse hüvitise suurust, eeldatava väljamakse perioodi, üleelamistöenäosust ning hinnangut tuleviku intressi- ja inflatsioonimäärade osas. Arvestusliku hüvitise koosseisu arvatakse kõik hinnangulised kulud, sh kahjutoimiku edasiseks haldamiseks tehtavad kulud.

Üleelamistöenäosuste hindamisel võetakse aluseks Statistikaameti poolt publitseeritud suremustabelid. Eraldise diskonteerimisel kasutatakse EIOPA poolt avalikustatud andmeid riskivaba intressikõvera kohta.

Riskimarginaal

Riskimarginaali eesmärk on täiendada parimat hinnangut nii, et tehniliste eraldiste väärtus kokku kajastaks kindlustusportfelli üle võtmise väärtust asjatundlike huvitatud sõltumatute osapoolte vahelises tehingus.

Riskimarginaal arvutatakse kapitalikulu meetodil. LHV Kindlustus kasutab SII määruse 2015/35 artikli 58 punkti (a) ning artikli 59 kohaselt lubatud lihtsustusi, sh määratakse tulevaste aastate solventsuskapitalinõue kindlaks kasutades kõnealuse tulevase aasta tehniliste eraldiste parima hinnangu ja hindamiskuupäeva parima hinnangu suhet. Riskimarginaali arvutamine teostatakse elu- ja kahjukindlustuse eraldiste jaoks tervikuna.

Kapitalikulu määrana kasutatakse väärtust 6%.

Tehniliste eraldiste hinnangute hilisem analüüs

Tehniliste eraldiste hindamise protsessi oluliseks osaks on hilisem analüüs hinnangute volatiilsuse kohta (tegelikkus vs oodatud tulemus). Aktuaar analüüsib regulaarselt tehniliste eraldiste käitumist ning selle vastavust varasematele hinnangutele. Analüüsi käigus eristatakse muutusi meetodite valikus, parameetrite volatiilsust ning muutusi andmete koosseisus

Muu täiendav teave

31.12.2025. a seisuga LHV Kindlustusel puudusid edasikindlustuslepingutest ja eriotstarbelistest varakogumitest sissenõutavad summad.

D.3 Muud kohustised

Muude kohustiste all käsitleb LHV Kindlustus SII kohases bilansis kindlustuslepingutega mitteseotud kohustusi, mida ei võeta tehnilistes eraldistes arvesse (vt ptk D.2). Muude kohustiste väärtus on SII kohases bilansis võrdne IFRS kohases bilansis käsitletuga, kuivõrd IFRS bilansis on kohustused kajastatud õiglases väärtuses ning kohustuse tähtajad on lühemad kui 12 kuud (diskonteerimist ei kohaldata). LHV Kindlustus rõhutab, et vaatamata väärtuste samale suurusele, ei lange SII kohased bilansikirjed ja IFRS kohased bilansikirjed täpselt kokku.

31.12.2025. a seisuga olid LHV Kindlustuse muud kohustuste väärtused järgnevad (vt ka lisa nr S.02.01.02):

Muud kohustised (tuhat eurot)	2025			2024			Varaklassi hindamine
	SII väärtus	IFRS väärtus	Väärtuste erinevus	SII väärtus	IFRS väärtus	Väärtuste erinevus	
Muud, mujal kajastamata kohustised	1 146	832	315	1 283	1 018	265	SII ja IFRS järgi väärtus sama, kuid erinevate bilansikirjete all.
Kokku:	1 146	832	315	1 283	1 018	265	

2025. a LHV Kindlustusel puudusid:

- olulised finants- ja kasutusrentide kohustused;
- edasilükkunud tulumaksu kohustus;
- töötajate hüvitiste skeemidest tulenevas kohustused.

D.3.1 Muud, mujal kajastamata kohustused

Nimetatud SII kohase bilansikirje alla kuuluvad kõik muud kohustused, mida ei liigitata eelkirjeldatud kohustuste (sh tehniliste eraldiste) alla. Siia alla kuuluvad näiteks maksuvõlad, võlad hankijatele, võlgnevused töövõtjatele jne.

2025. a diskonteerimist nõudvad kohustused puudusid. Seega SII ja IFRS kohaselt on kohustuste väärtus sama.

D.4 Alternatiivsed hindamismeetodid

LHV Kindlustus ei kohalda alternatiivseid hindamismeetodeid.

D.5 Mis tahes muu teave

LHV Kindlustusel ei ole muud teavet esitada.

E. Kapitalijuhtimine

E.1 Omavahendid

E.1.1 Omavahendite juhtimine

LHV Kindlustuse eesmärk omavahendite juhtimisel on:

- tagada LHV Kindlustuse tegevuse jätkuvus ning võime aktsionäridele kasumit toota;
- säilitada tugev kapitali baas, mis toetab äritegevuse arengut;
- täita kapitalile kehtestatud nõudeid, nagu need on ette nähtud õigusaktides ning järelevalveorganite poolt.

LHV Kindlustus käsitleb kapitalina neto-omavahendeid. LHV Kindlustusel oli SII omavahendeid 31.12.2025. a seisuga 15,2 miljonit eurot (31.12.2024: 12,6 miljonit eurot). Kapitali eesmärkide määramisel lähtub LHV

Kindlustus nii regulatiivsetest miinimumnõuetest kui ka sisemisest täiendavast puhvrisk ehk 125% solventsuskapitalinõudest.

LHV Kindlustus jälgib oma kapitali planeerimisel alljärgnevat üldpõhimõtteid:

- LHV Kindlustuse peab igal ajal olema piisavalt kapitaliseeritud, omades vajalikku kapitalivaru, mis tagab majandusliku säilimise;
- kapitali juhtimisel on põhitähelepanu esmase tasandi omavahenditel, sest ainult esmase tasandi omavahendid omavad kahjumite absorbeerimise võimet. Kõik muud kasutatavad kapitalikihid on sõltuvuses esmase tasandi omavahendite mahust;
- LHV Kindlustuse kapitali saab jagada kaheks: 1) reguleeritud miinimumkapital ja 2) ettevõtte poolt hoitav kapitalivaru;
- LHV Kindlustuse reguleeritud miinimumkapitali suurus sõltub eelkõige kindlustusportfelli mahust ja äritegevusega seotud riskide kapitalipuhvrite nõudest ja lisaks sisemisest täiendavast puhvrisk ehk 125% solventsuskapitalinõudest;
- LHV Kindlustuse poolt seatud riskiisu on oluline sisend kapitali planeerimisele ja kapitali eesmärkide seadmisele. Kõrgem riskiisu tähendab suurema kapitalivaru hoidmist.

LHV Kindlustus prognoosib oma äritegevust ette vähemalt 3-aastase perioodi kaupa. Samuti viib LHV Kindlustus läbi nimetatud perioodi osas vähemalt kord aastas oma maksevõime ja riskide hindamise protsessi (vt ka ptk B.3).

LHV Kindlustus kohaldab kapitalinõude arvutamiseks SII direktiivis ning SII määruses 2015/35 sätestatud solventsuskapitalinõude ja miinimumkapitalinõude arvutamiseks SII standardvalemite ja õigusaktidest sätestatud tähtaegasid.

E.1.2 Omavahendite ülevaade

LHV Kindlustuse omavahendid ja suhtarvud olid 31.12.2025. a seisuga (vt ka lisa nr S.23.01.01) järgmised:

Kapitali näitajad <i>(tuhat eurot)</i>	31.12.2025	31.12.2024
Omavahendid	15 169	12 611
Solventsuskapitalinõue (SCR)	10 487	9 055
Miinimumkapitalinõue (MCR)	4 000	4 000
SII omavahendid	15 169	12 611
SII solventsussuhe	144,6%	139,3%
LHV Kindlustuse riskiisu 125% SCR-st	13 108	11 319
Omavahendite ülejääk vs SCR piir	4 682	3 556

31.12.2025. a seisuga oli LHV Kindlustuse omavahendite jaotus järgnev:

Omavahendite jaotus <i>(tuhat eurot)</i>		31.12.2025	31.12.2024
I tase (piiranguta)	8 000	8 000	8 000
	4 044	1 486	1 486
I tase (piiranguga)	-	-	-
II tase	3 125	3 125	3 125
III tase	-	-	-
Põhiomavahendid kokku:		15 169	12 611
Solventsuskapitalinõude täitmiseks nõuetekohased omavahendid kokku		15 169	12 611
Miinumkapitalinõude täitmiseks nõuetekohased omavahendid kokku		12 844	10 286

Eelnevast tabelist nähtub, et LHV Kindlustus omab piisavalt kapitali, mis tagab LHV Kindlustuse jätkusuutliku äritegevuse ning suutlikkuse täita kõiki kohustusi ehk LHV Kindlustuse omavahendid katavad nõuetekohaselt miinimum- ja solventsuskapitalinõude.

Omavahendite suurenemine on tingitud SII omavahendite kasvust läbi kasumliku äritegevuse. 2025. a nagu ka 2024. a olid LHV Kindlustusele kasumlikud ning läbi selle kasvas SII varade maht kiiremini kui SII kohustused. See omakorda kasvatas korrigeerimisreservi läbi mille kasvas ka omavahendite maht.

31.12.2025. a seisuga LHV Kindlustusel puudus:

- edasilükkunud tulumaksu vara (seetõttu ei ole LHV Kindlustusel käsitleda käesolevas aruandes edasilükkunud tulumaksu kohast teavet);
- omavahendid, mis kvalifitseeruks lisaomavahenditeks.

E.1.3 Omavahendite erinevus SII ja IFRS kohases bilansis

31.12.2025. a seisuga oli LHV Kindlustuse SII omavahendite ja IFRS kohase omakapitali väärtuste vahe järgmine:

Omavahendite erinevus SII ja IFRS kohases bilansis (tuhat eurot)		31.12.2025	31.12.2024
Varad			
	Varad SII bilansi järgi	29 348	26 923
	Varad IFRS bilansi järgi	28 396	25 912
Varade hindamise erisus		952	1 011
Tehnilised eraldised			
	SII bilansi järgi	13 004	13 000
	IFRS bilansi järgi	15 335	15 605
Tehniliste eraldiste hindamise erisus		-2 331	-2 605
Muud kohustised			
	SII bilansi järgi	4 300	4 437
	IFRS bilansi järgi	3 985	4 171
Muude kohustiste hindamise erisus		315	265
IFRS omakapital		9 076	6 136
SII summa, mille võrra varad ületavad kohustisi		12 044	9 486
SII ja IFRS kohaste bilansi omavahendite vahe		2 968	3 350

Eeltoodud tabeli väärtuste vahe tuleneb asjaolust, et SII kohases bilansis tehnilistes eraldistes parimas hinnangus tuleviku rahavooge (sh kohaldatakse raha nüüdisväärtuse arvestamist ehk diskonteerimist) ja lisatakse riskimarginaal.

E.1.4 Omavahendite olulised muutused

2025. a omavahenditega seonduvalt olulisi muutuseid ei toimunud.

E.2 Solventsuskapitalinõue ja miinimumkapitalinõue

LHV Kindlustus arvutab nii miinimumkapitalinõude kui ka solventsuskapitalinõude kord kuus SII standardvalemi alusel.

E.2.1 Solventsuskapitalinõue

LHV Kindlustus peab igal ajahetkel hoidma piisaval määral omavahendeid, mis vastaksid solventsuskapitalinõudele. See tähendab, et LHV Kindlustusel peab igal ajahetkel olema piisavalt omavahendeid, mis võimaldab LHV Kindlustusel 99,5% tõenäosusega täita järgmise 12 kuu jooksul kindlustuslepinguga võetud kohustused.

LHV Kindlustus arvutab solventsuskapitalinõude kasutades SII standardvalemit. LHV Kindlustus ei kasuta ettevõttepõhiseid parameetreid ega lihtsustatud arvutusi. Solventsuskapitalinõude struktuur koosneb põhisolventsuskapitalinõudest (erinevad äriiinide riskide kategooriad) ja operatsiooniriski kapitalinõudest. LHV Kindlustus arvutab solventsuskapitalinõuet kord kuus.

2025. a LHV Kindlustus solventsuskapitalinõude arvutamisel:

- kohandust ei kasutanud;
- edasilükkunud maksude kahjumi katmise võimet ei arvestanud.

31.12.2025. a seisuga oli LHV Kindlustuse solventsuskapitalinõue järgnev (vt ka lisa nr S.25.01.21):

Solventsuskapitalinõue riskimoodulite kaupa (tuhat eurot)	31.12.2025	31.12.2024
Kahjukindlustuse kindlustusrisk	7 805	6 789
Elukindlustuse kindlustusrisk	0	0
Tervisekindlustuse kindlustusrisk	2 130	1 819
Tururisk	1 192	665
Vastaspoole makseviivituse risk	1 204	1 058
Immateriaalse vara risk	0	0
Riskide hajutamise mõju	-3 077	-2 437
Põhisolventsuskapitalinõue kokku	9 254	7 894
Operatsioonirisk	1 232	1 161
LHV Kindlustuse solventsuskapitalinõue	10 487	9 055
LHV Kindlustuse solventsussuhtarv	144,6%	139,3%

2025. a LHV Kindlustuse solventsuskapitalinõude kasv on ootuspärane. Eeltoodud tabeli viimasest reast nähtub, et LHV Kindlustuse kapitaliseeritus on piisav.

E.2.2 Miinimumkapitalinõue

Miinimumkapitalinõue vastab nõuetekohaste põhiomavahendite suurusele, millest väiksemas summas nõuetekohaste põhiomavahendite olemasolu korral oleks kindlustusandja tegevuse jätkumisel liiga kõrge oht, et kindlustusvõtjate, kindlustatute ja soodustatud isikute ees võetud kohustused jäävad täitmata. See tähendab, et LHV Kindlustusel peab igal ajahetkel olema piisavalt omavahendeid, mis võimaldab LHV Kindlustusel 85% tõenäosusega täita järgmise 12 kuu jooksul kindlustuslepinguga võetud kohustused.

Miinimumkapitalinõue peab jääma vahemikku 25-45% solventsuskapitalinõudest. LHV Kindlustuse äritegevuse seadusest tulenev miinimumkapitalinõude alammäär on 4 miljonit eurot (KindITS § 82 lg 7 p 1).

LHV Kindlustus arvutab miinimumkapitalinõude lineaarselt äriilinide lõikes kord kvartalis. LHV Kindlustus kasutab SII määruse 2015/35 artiklites 248–252 sätestatud arvutuspõhimõtteid.

31.12.2025. a seisuga oli LHV Kindlustuse miinimumkapitalinõue järgnev (vt ka lisa nr S.28.01.01):

Miinimumkapitalinõue (tuhat eurot)	31.12.2025	31.12.2024
Arvutuslik miinimumkapitalinõue kokku	3 869	3 360
Regulatiivne miinimumkapitalinõue	4 000	4 000
LHV Kindlustuse miinimumkapitalinõue	4 000	4 000
LHV Kindlustuse miinimumkapitalinõude suhtarv	321%	257%

2025. a LHV Kindlustuse miinimumkapitalinõude kasv on ootuspärane ärimahu kasvu tõttu. Eeltoodud tabeli viimasest reast nähtub, et LHV Kindlustuse kapitaliseeritus on piisav.

E.3 Kestusel põhineva aktsiariski alammoduli kasutamine solventsuskapitalinõude arvutamisel

LHV Kindlustus ei kasuta kestusel põhinevat aktsiariski alammodulit solventsuskapitalinõude arvutamisel.

E.4 Erinevused standardvalemi ja mis tahes kasutatud sisemudeli vahel

LHV Kindlustus ei kasuta solventsuskapitalinõude arvutamiseks sisemudelit.

E.5 Miinimumkapitalinõude mittetäitmine ja solventsuskapitalinõude mittetäitmine

2025. a täitis LHV Kindlustus kohalduvaid miinimum- ja solventsuskapitalinõudeid.

E.6 Mis tahes muu teave

LHV Kindlustusel ei ole muud teavet esitada.

Lisa 1 - kvantitatiivsed aruanded

LHV Kindlustus kajastab lisana rakendusmääruse nr 2023/895 relevantseid aruanded.

S.02.01.02 Bilanss

		C0010	C0020
Varad			
Firmaväärtus	R0010		0 €
Edasilükkunud soetuskulud	R0020		0 €
Immateriaalsed varad	R0030	0 €	917 318 €
Edasilükkunud tulumaksu varad	R0040	0 €	0 €
Pensionihüvitiste ülejääk	R0050	0 €	0 €
Materiaalne põhivara omakasutuseks	R0060	0 €	0 €
Investeeringud (v.a investeerimisriskiga elukindlustuslepingute jaoks hoitavad varad)	R0070	19 994 713 €	19 994 713 €
Kinnisvara (v.a omakasutuseks)	R0080	0 €	0 €
Osalused seotud ettevõtjates, sealhulgas märkimisväärsed osalused	R0090	0 €	0 €
Aktsiad	R0100	198 500 €	198 500 €
Aktsiad – noteeritud	R0110	198 500 €	198 500 €
Aktsiad – noteerimata	R0120	0 €	0 €
Võlakirjad	R0130	17 122 927 €	17 122 927 €
Riigivõlakirjad	R0140	4 704 467 €	4 704 467 €
Äriühingu võlakirjad	R0150	12 418 460 €	12 418 460 €
Struktureeritud väärtpaberid	R0160	0 €	0 €
Kollateraliseeritud väärtpaberid	R0170	0 €	0 €
Ühiseks investeerimiseks loodud ettevõtjad	R0180	116 620 €	116 620 €
Tuletisinstrumentid	R0190	0 €	0 €
Muud hoisused kui raha ekvivalendid	R0200	2 556 666 €	2 556 666 €
Muud investeeringud	R0210	0 €	0 €
Investeerimisriskiga elukindlustuslepingute jaoks hoitavad varad	R0220	0 €	0 €
Laenud ja hüpoteeklaenud	R0230	0 €	0 €
Kindlustuslepingutega seotud laenud	R0240	0 €	0 €
Eraisikutele antud laenud ja hüpoteeklaenud	R0250	0 €	0 €
Muud laenud ja hüpoteeklaenud	R0260	0 €	0 €
Edasikindlustuslepingutest tulenevad sissenõutavad summad seoses järgmisega:			
Kahjukindlustus ja NSLT tervisekindlustus	R0270	435 496 €	475 690 €
Kahjukindlustus, v.a tervisekindlustus	R0280	435 496 €	475 690 €
NSLT tervisekindlustus	R0290	441 225 €	482 028 €
	R0300	-5 728 €	-6 339 €
Elukindlustus ja SLT tervisekindlustus, v.a tervisekindlustus ja investeerimisriskiga elukindlustus	R0310	0 €	0 €
SLT tervisekindlustus	R0320	0 €	0 €
Elukindlustus, v.a tervisekindlustus ja investeerimisriskiga elukindlustus	R0330	0 €	0 €
Investeerimisriskiga elukindlustus	R0340	0 €	0 €
Edasikindlustusvõtjatele tehtud sissemaksed	R0350	0 €	0 €
Kindlustusega seotud nõuded ja nõuded vahendajate vastu	R0360	1 909 704 €	0 €
Edasikindlustusega seotud nõuded	R0370	0 €	0 €

Nõuded (nõuded klientide vastu, mitte kindlustus)	R0380	215 815 €	215 815 €
Omaaktsiad (otse hoitavad)	R0390	0 €	0 €
Omavahendite kirjete või algkapitaliga seotud maksmisele kuuluvad summad, mis on sisse nõutud, kuid veel tasumata	R0400	0 €	0 €
Raha ja raha ekvivalendid	R0410	6 792 029 €	6 792 029 €
Muud, mujal kajastamata varad	R0420	0 €	0 €
Varad kokku	R0500	29 347 757 €	28 395 565 €

C0010

Kohustised			
Tehnilised eraldised – kahjukindlustus	R0510	13 004 242 €	15 334 861 €
Tehnilised eraldised – kahjukindlustus (v.a tervisekindlustus)	R0520	11 737 485 €	14 826 269 €
Tervikuna arvatatud tehnilised eraldised	R0530	0 €	-
Parim hinnang	R0540	11 050 739 €	-
Riskimarginaal	R0550	686 746 €	-
Tehnilised eraldised – NSLT tervisekindlustus	R0560	1 266 757 €	508 592 €
Tervikuna arvatatud tehnilised eraldised	R0570	0 €	-
Parim hinnang	R0580	1 162 647 €	-
Riskimarginaal	R0590	104 110 €	-
Tehnilised eraldised – elukindlustus (v.a investeerimisriskiga elukindlustus)	R0600	0 €	0 €
Tehnilised eraldised – SLT tervisekindlustus	R0610	0 €	0 €
Tervikuna arvatatud tehnilised eraldised	R0620	0 €	-
Parim hinnang	R0630	0 €	-
Riskimarginaal	R0640	0 €	-
Tehnilised eraldised – elukindlustus (v.a tervisekindlustus ja investeerimisriskiga elukindlustus)	R0650	0 €	0 €
Tervikuna arvatatud tehnilised eraldised	R0660	0 €	-
Parim hinnang	R0670	0 €	-
Riskimarginaal	R0680	0 €	-
Tehnilised eraldised – investeerimisriskiga elukindlustus	R0690	0 €	0 €
Tervikuna arvatatud tehnilised eraldised	R0700	0 €	-
Parim hinnang	R0710	0 €	-
Riskimarginaal	R0720	0 €	-
Muud tehnilised eraldised	R0730	0 €	0 €
Tingimuslikud kohustised	R0740	0 €	0 €
Muud kui tehnilised eraldised	R0750	0 €	0 €
Pensionihüvitistega seotud kohustused	R0760	0 €	0 €
Edasikindlustajatelt saadud hoised	R0770	0 €	0 €
Edasilükkunud tulumaksu kohustised	R0780	0 €	0 €
Tuletisinstrumendid	R0790	0 €	0 €
Krediidiasutustele võlgnetavad summad	R0800	0 €	0 €
Muud finantskohustised kui krediidiasutustele võlgnetavad summad	R0810	0 €	0 €

Kindlustuslepingutega seotud võlgnevused ja võlgnevused kindlustusvahendajatele	R0820	0 €	0 €
Edasikindlustuslepingutega seotud võlgnevused	R0830	314 708 €	0 €
Võlgnevused (klientidele, mitte kindlustus)	R0840	831 760 €	831 760 €
Allutatud kohustised	R0850	3 153 361 €	3 153 361 €
Põhiomavahenditesse mittekuuluvad allutatud kohustised	R0860	28 361 €	28 361 €
Põhiomavahenditesse kuuluvad allutatud kohustised	R0870	3 125 000 €	3 125 000 €
Muud, mujal kajastamata kohustised	R0880	0 €	0 €
Kohustised kokku	R0900	17 304 070 €	19 319 982 €
Summa, mille võrra varad ületavad kohustisi	R1000	12 043 687 €	9 075 584 €

S.04.05.21 Kindlustusmaksed, nõuded ja kulud riikide kaupa

		Päritoluriik						Viis riiki, mille puhul on brutokindlustusmaksete summa kõige suurem, ja päritoluriik kokku
		Viis riiki, mille puhul on brutokindlustusmaksete summa kõige suurem (kahjukindlustuslepingutest tulenevad kohustused)						
		C0010	C0020	C0030	C0040	C0050	C0060	
		Eesti	Läti	N/A	N/A	N/A	N/A	
Kindlustusmaksed (bruto)								
Brutokindlustusmaksed (otsekindlustustegevus)	R0020	41 712 746 €	1 247 134 €					42 959 881 €
Brutokindlustusmaksed (proportsionaalne edasikindlustus)	R0021							
Brutokindlustusmaksed (mitteproportsionaalne edasikindlustus)	R0022							
Teenitud kindlustusmaksed (bruto)								
Teenitud brutokindlustusmaksed (otsekindlustustegevus)	R0030	40 029 775 €	1 050 772 €					41 080 547 €
Teenitud brutokindlustusmaksed (proportsionaalne edasikindlustus)	R0031							
Teenitud brutokindlustusmaksed (mitteproportsionaalne edasikindlustus)	R0032							
Tekkinud nõuded (bruto)								
Tekkinud nõuded (otsekindlustustegevus)	R0040	25 859 081 €	169 929 €					26 029 010 €
Tekkinud nõuded (proportsionaalne edasikindlustus)	R0041							
Tekkinud nõuded (mitteproportsionaalne edasikindlustus)	R0042							
Tekkinud kulud (bruto)								
Tekkinud kogukulud (otsekindlustustegevus)	R0050	10 564 135 €	337 654 €					10 901 789 €
Tekkinud kogukulud (proportsionaalne edasikindlustus)	R0051							
Tekkinud kogukulud (mitteproportsionaalne edasikindlustus)	R0052							

S.05.01.02 Kindlustusmaksed, nõuded ja kulud äriiinide kaupa

		Äriiin: kahjukindlustuslepingutest ja kahjukindlustuse edasikindlustuslepingutest tulenevad kohustused (otsekindlustustegevus ja aktsepteeritud proportsionaalne edasikindlustustegevus)														Äriiin: aktsepteeritud mitteproportsionaalse edasikindlustustegevus	Kokku	
		Ravikulu-kindlustus	Sissetuleku kaotuse kindlustus	Tööõnnetuse ja kutsehaiguse kindlustus	Mootorsõiduki valdaja vastutuskindlustus	Maismaasõidukite kindlustus	Merenduse, lennunduse ja transpordi kindlustus	Tule- ja muu varakahju kindlustus	Üldine vastutus-kindlustus	Krediidi- ja garantii-kindlustus	Õigusabi-kulude kindlustus	Abistamis-teenuste kindlustus	Muude finantskahjude kindlustus	Tervise-kindlustus	Isikukahjude kindlustus	Merenduse lennunduse ja transpordi kindlustus	Vara	C0200
		C0010	C0020	C0030	C0040	C0050	C0060	C0070	C0080	C0090	C0100	C0110	C0120	C0130	C0140	C0150	C0160	C0200
Kindlustusmaksed																		
Bruto – otsekindlustustegevus	R0110	11 921 427 €	463 783 €	- €	5 744 830 €	11 514 910 €	- €	9 941 145 €	398 991 €	- €	- €	785 842 €	2 188 953 €					42 959 881 €
Bruto – aktsepteeritud proportsionaalne edasikindlustus	R0120																	
Bruto – aktsepteeritud mitteproportsionaalne edasikindlustus	R0130																	
Edasikindlustajate osa	R0140	27 153 €	- 5 €	- €	2 725 947 €	11 583 €	- €	380 995 €	22 841 €	- €	- €	28 333 €	44 627 €					3 241 475 €
Neto	R0200	11 894 274 €	463 788 €	- €	3 018 882 €	11 503 327 €	- €	9 560 150 €	376 149 €	- €	- €	757 508 €	2 144 326 €					39 718 406 €
Teenitud kindlustusmaksed																		
Bruto – otsekindlustustegevus	R0210	11 946 682 €	256 011 €	- €	6 023 480 €	11 726 389 €	- €	8 098 806 €	301 689 €	- €	- €	780 396 €	1 947 095 €					41 080 547 €
Bruto – aktsepteeritud proportsionaalne edasikindlustus	R0220																	
Bruto – aktsepteeritud mitteproportsionaalne edasikindlustus	R0230																	
Edasikindlustajate osa	R0240	27 153 €	- 5 €	- €	2 725 947 €	11 583 €	- €	380 995 €	22 841 €	- €	- €	28 333 €	44 627 €					3 241 475 €
Neto	R0300	11 919 529 €	256 016 €	- €	3 297 532 €	11 714 806 €	- €	7 717 811 €	278 847 €	- €	- €	752 062 €	1 902 468 €					37 839 072 €
Tekkinud nõuded																		
Bruto – otsekindlustustegevus	R0310	9 886 093 €	55 148 €	- €	3 468 352 €	7 963 832 €	- €	3 099 957 €	176 524 €	- €	- €	499 897 €	879 207 €					26 029 010 €
Bruto – aktsepteeritud proportsionaalne edasikindlustus	R0320																	
Bruto – aktsepteeritud mitteproportsionaalne edasikindlustus	R0330																	
Edasikindlustajate osa	R0340	- €	- €	- €	1 245 283 €	- €	- €	- €	- €	- €	- €	- €	- €					1 245 283 €
Neto	R0400	9 886 093 €	55 148 €	- €	2 223 069 €	7 963 832 €	- €	3 099 957 €	176 524 €	- €	- €	499 897 €	879 207 €					24 783 726 €
Tekkinud kulud																		
	R0550	1 516 631 €	49 022 €	- €	1 394 936 €	3 813 608 €	- €	3 183 187 €	86 163 €	- €	- €	218 219 €	640 023 €					10 901 789 €
Muud kulud																		
	R1200																	
	R1300																	
Kulud kokku																		57 335 €
																		10 959 124 €

S.12.01.02 Elukindlustuse ja SLT tervisekindlustuse tehnilised eraldised

	Kasumiosakusega kindlustus	Investeeringisega elukindlustus			Muu elukindlustus			Kahjukindlustuslepingutest tulenevad ja kindlustuslepingutest tulenevate kohustustega (välja arvatud tervisekindlustuslepingutest tulenevate kohustustega) seotud annuiteetid	Aktsepteeritud edaskindlustustegevus	Kokku (rahastamis- ja tervisekindlustus, sh investeerimisfondi tootusega seotud investeeringisriiskiga)	Tervisekindlustus (otsekindlustustegevus)		Kannatavuseapingedest tulenevad ja tervisekindlustuslepingutest tulenevate kohustustega seotud annuiteetid	Tervisekindlustuse edaskindlustus (aktsepteeritud edaskindlustus)	Kokku (SLT tervisekindlustus)	
		C0020	C0030	C0040	C0050	C0060	C0070				C0080	C0090				C0100
Tervikuna arvatud tehnilised eraldised	R0010															
Edaskindlustuslepingutest, eriotstarbelistest varakogumitest ja piratud edaskindlustusest sissenõutavad summad kokku, mis seonduvad tervikuna arvatud tehniliste eraldistega, pärast vastaspoole makseviitusest tingitud oodatavast kahjust tulenevat kohandust	R0020															
Parima hinnangu ja riskimarginaali summana arvatud tehnilised eraldised																
Parim hinnang																
Parima hinnangu brutosumma	R0030															
Edaskindlustuslepingutest, eriotstarbelistest varakogumitest ja piratud edaskindlustusest sissenõutavad summad kokku pärast vastaspoole makseviitusest tingitud oodatavast kahjust tulenevat kohandust	R0080															
Parim hinnang minus edaskindlustuslepingutest, eriotstarbelistest varakogumitest ja piratud edaskindlustusest sissenõutavad summad – kokku	R0090															
Riskimarginaal	R0100															
Tehniliste eraldiste üleminekulise mahaarvamise summa																
Tervikuna arvatud tehnilised eraldised	R0110															
Parim hinnang	R0120															
Riskimarginaal	R0130															
Tehnilised eraldised – kokku	R0200															

S.17.01.02 Kahjukindlustuse tehnilised eraldised

	Otsekindlustustegevus ja aktsepteeritud proportsionaalne edasikindlustustegevus																Kahjukindlustus- lepingutest tulenevad kohustused kokku
	Ravikulu- kindlustus	Sissetuleku kaotuse kindlustus	Tööõnnetuse ja kutsehaiguse kindlustus	Mootorsõiduki valdaja vastutus- kindlustus	Maismaa- sõidukite kindlustus	Merenduse, lennunduse ja transpordi kindlustus	Tule- ja muu varakahju kindlustus	Üldine vastutus- kindlustus	Krediidi- ja garanti- kindlustus	Õigusabi- kulude kindlustus	Abistamis- teenused	Muud finantskahjud	Mittepropor- t-sionaalne tervise- kindlustuse edasi- kindlustus	Mittepropor- t-sionaalne isikukahjude edasi- kindlustus	Mittepropor- t-sionaalne merenduse, lennunduse ja transpordi kindlustuse edasikindlustus	Mittepropor- t-sionaalne varakindlust use edasi- kindlustus	
	C0020	C0030	C0040	C0050	C0060	C0070	C0080	C0090	C0100	C0110	C0120	C0130	C0140	C0150	C0160	C0170	C0180
Tervikuna arvatatud tehnilised eraldised	R0010																
Edasikindlustuslepingutest, eriotstarbelistest varakogumitest ja piiratud edasikindlustusest sissenõutavad summad kokku, mis seonduvad tervikuna arvatatud tehniliste eraldistega, pärast vastaspoole makseviitusest tingitud oodatavast kahjust tulenevat kohandust	R0050																
Parima hinnangu ja riskimarginaali summana arvatatud tehnilised eraldised																	
Parim hinnang																	
<u>Kindlustusmaksete eraldised</u>																	
Bruto	R0060	910 272 €	-520 807 €		1 372 348 €		1 620 097 €		3 030 413 €	17 861 €		8 169 €	-67 742 €				6 370 612 €
Edasikindlustuslepingutest, eriotstarbelistest varakogumitest ja piiratud edasikindlustusest sissenõutavad summad kokku pärast vastaspoole makseviitusest tingitud oodatavast kahjust tulenevat kohandust	R0140	-5 728 €	0 €		-41 735 €		365 €		-239 251 €	-13 254 €		-5 977 €	-10 841 €				-316 423 €
Kindlustusmaksete eraldiste parima hinnangu netosumma	R0150	916 000 €	-520 807 €		1 414 083 €		1 619 733 €		3 269 664 €	31 115 €		14 146 €	-56 901 €				6 687 034 €
<u>Kahjude eraldised</u>																	
Bruto	R0160	735 608 €	37 574 €		1 783 614 €		1 366 134 €		1 420 071 €	84 198 €		145 708 €	269 867 €				5 842 775 €
Edasikindlustuslepingutest, eriotstarbelistest varakogumitest ja piiratud edasikindlustusest sissenõutavad summad kokku pärast vastaspoole makseviitusest tingitud oodatavast kahjust tulenevat kohandust	R0240	0 €	0 €		751 919 €		0 €		0 €	0 €		0 €	0 €				751 919 €
Nõuete eraldiste parima hinnangu netosumma	R0250	735 608 €	37 574 €		1 031 695 €		1 366 134 €		1 420 071 €	84 198 €		145 708 €	269 867 €				5 090 856 €
Parim hinnang kokku – bruto	R0260	1 645 880 €	-483 233 €		3 155 962 €		2 986 232 €		4 450 485 €	102 059 €		153 877 €	202 125 €				12 213 386 €
Parim hinnang kokku – neto	R0270	1 651 608 €	-483 233 €		2 445 778 €		2 985 867 €		4 689 735 €	115 313 €		159 854 €	212 966 €				11 777 890 €
Riskimarginaal	R0280	101 786 €	2 323 €		195 108 €		184 618 €		274 501 €	6 315 €		9 516 €	16 688 €				790 855 €
Tehniliste eraldiste üleminekulise mahaarvamise summa																	
Tervikuna arvatatud tehnilised eraldised	R0290																
Parim hinnang	R0300																
Riskimarginaal	R0310																
Tehnilised eraldised – kokku																	
Tehnilised eraldised – kokku	R0320	1 747 666 €	-480 910 €		3 351 070 €		3 170 849 €		4 724 986 €	108 373 €		163 393 €	218 814 €				13 004 242 €
Edasikindlustuslepingutest, eriotstarbelistest varakogumitest ja piiratud edasikindlustusest sissenõutavad summad pärast vastaspoole makseviitusest tingitud oodatavast kahjust tulenevat kohandust – kokku	R0330	-5 728 €	0 €		710 184 €		365 €		-239 251 €	-13 254 €		-5 977 €	-10 841 €				435 496 €
Tehnilised eraldised miinus edasikindlustuslepingutest, eriotstarbelistest varakogumitest ja piiratud edasikindlustusest sissenõutavad summad – kokku	R0340	1 753 395 €	-480 910 €		2 640 886 €		3 170 485 €		4 964 237 €	121 628 €		169 370 €	229 655 €				12 568 745 €

S.19.01.21 Kahjukindlustuse nõuded

Tasutud nõuete brutosumma (mittekumulatiivne)
(absoluutsumma)

Aasta	Väljamaksete kujunemise aasta											Jooksev aasta	Aastate summa (kumulatiivne)		
	0	1	2	3	4	5	6	7	8	9	10 & +			C0170	C0180
	C0010	C0020	C0030	C0040	C0050	C0060	C0070	C0080	C0090	C0100	C0110				
Eelnenud	R0100											R0100			
N-9	R0160											R0160			
N-8	R0170											R0170			
N-7	R0180											R0180			
N-6	R0190											R0190			
N-5	R0200											R0200			
N-4	R0210	518 456 €	359 023 €	12 239 €	- 3 361 €	- €						R0210	- €	886 356 €	
N-3	R0220	4 452 757 €	1 835 627 €	35 322 €	- 10 194 €							R0220	-	10 194 €	6 313 511 €
N-2	R0230	13 109 497 €	2 607 893 €	65 787 €								R0230	65 787 €	15 783 177 €	
N-1	R0240	18 290 224 €	2 634 354 €									R0240	2 634 354 €	20 924 578 €	
N	R0250	22 842 337 €										R0250	22 842 337 €	22 842 337 €	
												Kokku	R0260	25 532 284 €	66 749 959 €

Nõuete eraldiste diskonteerimata parim brutohinnang

(absoluutsumma)

		Väljamaksete kujunemise aasta										Aasta lõpus (diskonteeritud andmed)		
Aasta		0	1	2	3	4	5	6	7	8	9	10 & +	C0170	
		C0200	C0210	C0220	C0230	C0240	C0250	C0260	C0270	C0280	C0290	C0300		
Eelnenud	R0100												R0100	
N-9	R0160												R0160	
N-8	R0170												R0170	
N-7	R0180												R0180	
N-6	R0190												R0190	
N-5	R0200												R0200	
N-4	R0210	518 456 €	21 831 €	- €	- €	- €							R0210	- €
N-3	R0220	2 275 090 €	182 469 €	130 212 €	105 617 €								R0220	104 542 €
N-2	R0230	3 629 934 €	246 678 €	20 636 €									R0230	20 422 €
N-1	R0240	4 874 634 €	667 455 €										R0240	660 354 €
N	R0250	5 105 816 €											R0250	5 057 457 €
												Kokku	R0260	5 842 775 €

S.23.01.01 Omavahendid

	Kokku C0010	Esimese taseme omavahendid – piiranguteta C0020	Esimese taseme omavahendid – piirangutega C0030	Teise taseme omavahendid C0040	Kolmanda taseme omavahendid C0050
Põhiomavahendid enne muudes finantssektori üksustes olevate osaluste mahaarvamist vastavalt delegeeritud määruse (EL) 2015/35 artiklile 68					
Lihtaktsiakapital (sh omaaktsiad)	R0010	8 000 000 €	8 000 000 €		
Lihtaktsiakapitaliga seotud ülekurs	R0030				
astastikuste ja vastastikust tüüpi kindlustusandjate algkapital, liikmete sissemaksed või samaväärne põhiomavahendite kirje	R0040				
Vastastikuse kindlustusandja liikme allutatud instrumendid	R0050				
Vahendite ülejääk	R0070				
Eelisaktsiad	R0090				
Eelisaktsiatega seotud ülekurs	R0110				
Korrigeerimisreserv	R0130	4 043 687 €	4 043 687 €		
Allutatud kohustised	R0140	3 125 000 €		3 125 000 €	
Summa, mis võrdub edasilükkunud tulumaksu varade netoväärtusega	R0160				
Muud eespool nimetatava omavahendite kirjed, mida järelevalveasutus aktsepteerib põhiomavahenditena	R0180				
Finantsaruannetes kajastatud omavahendid, mida korrigeerimisreservis ei tuleks kajastada ja mis ei vasta Solventsus II omavahenditeks liigitamise kriteeriumidele					
Finantsaruannetes kajastatud omavahendid, mida korrigeerimisreservis ei tuleks kajastada ja mis ei vasta Solventsus II omavahenditeks liigitamise kriteeriumidele	R0220				
Mahaarvamised					
Mahaarvamine seoses osalustega finantseerimis- ja krediidiasutustes	R0230				
Põhiomavahendid kokku pärast mahaarvamisi	R0290	15 168 687 €	12 043 687 €	3 125 000 €	
Lisaomavahendid					
Sissemaksmata ja sissenõudmata lihtaktsiakapital, mis on sissenõutav	R0300				
Vastastikuste ja vastastikust tüüpi kindlustusandjate sissemaksmata ja sissenõudmata algkapital, liikmete sissemaksed või samaväärsed põhiomavahendite kirjed, mis on sissenõutavad	R0310				
Sissemaksmata ja sissenõudmata eelisaktsiad, mis on sissenõutavad	R0320				
Õiguslikult siduv kohustus märkida allutatud kohustisi ja maksta nende eest nõudmise korral	R0330				
Direktiivi 2009/138/EÜ artikli 96 lõike 2 kohased akreditiivid ja garantiid	R0340				
Muud kui direktiivi 2009/138/EÜ artikli 96 lõike 2 kohased akreditiivid ja garantiid	R0350				
Direktiivi 2009/138/EÜ artikli 96 lõike 3 esimese lõigu kohased liikmete täiendavad sissemaksed	R0360				
Muud kui direktiivi 2009/138/EÜ artikli 96 lõike 3 esimese lõigu kohased liikmete täiendavad sissemaksed	R0370				
Muud lisaomavahendid	R0390				
Lisaomavahendid kokku	R0400				
Kasutadaolevad ja nõuetekohased omavahendid					
Solventsuskapitalinõude täitmiseks kasutada olevad omavahendid kokku	R0500	15 168 687 €	12 043 687 €	- €	3 125 000 €
Miinumumkapitalinõude täitmiseks kasutada olevad omavahendid kokku	R0510	15 168 687 €	12 043 687 €	- €	3 125 000 €
Solventsuskapitalinõude täitmiseks nõuetekohased omavahendid kokku	R0540	15 168 687 €	12 043 687 €	- €	3 125 000 €
Miinumumkapitalinõude täitmiseks nõuetekohased omavahendid kokku	R0550	12 843 687 €	12 043 687 €	- €	800 000 €
Solventsuskapitalinõue	R0580	10 486 528 €			
Miinumumkapitalinõue	R0600	4 000 000 €			
Nõuetekohaste omavahendite suhe solventsuskapitalinõudesse	R0620			144,65%	
Nõuetekohaste omavahendite suhe miinumumkapitalinõudesse	R0640			321,09%	

S.23.01.01.02 Korrigeerimisreserv

C0060

Korrigeerimisreserv

Summa, mille võrra varad ületavad kohustisi	R0700	12 043 687 €
Omaaktsiad (otseselt ja kaudselt hoitavad)	R0710	- €
Proгноositavad dividendid, väljamaksed ja maksud	R0720	- €
Muud põhiomavahendite kirjed	R0730	8 000 000 €
Piirangutega omavahendite kirjeid arvestav kohandamine seoses kattuvusega kohandamise portfelli ja eraldatud vahendite kogumitega	R0740	- €
Korrigeerimisreserv	R0760	4 043 687 €
Oodatav kasum		
Tuleviku kindlustusmaksetes sisalduv oodatav kasum – elukindlustustegevus	R0770	
Tuleviku kindlustusmaksetes sisalduv oodatav kasum – kahjukindlustustegevus	R0780	
Tuleviku kindlustusmaksetes sisalduv oodatav kasum kokku	R0790	

S.25.01.21 Solventsuskapitalinõue standardvalemil kasutatavate kindlustus- ja edasikindlustusandjate puhul

S.25.01.21.01

Solventsuskapitalinõue

		Solventsuskapitalinõude brutosumma C0110	Lihtsustused C0120
Tururisk		1 192 132 €	
Vastaspolee makseviituse risk	R0010		
Elukindlustuse kindlustusrisk	R0020	1 203 943 €	
Terviekindlustusrisk	R0030	0 €	
Kahjukindlustuse kindlustusrisk	R0040	2 129 987 €	
Hajutamine	R0050	7 804 687 €	
	R0060	-3 076 638 €	
Immateriaalse vara risk	R0070	0 €	
Põhisolventsuskapitalinõue	R0100	9 254 112 €	

S.25.01.21.02

Solventsuskapitalinõude arvutamine

		Väärtus C0100
Operatsioonirisk	R0130	1 232 416 €
Tehniliste eraldiste kahjumi katmise võime	R0140	
Edasilükkunud maksude kahjumi katmise võime	R0150	
Direktiivi 2003/41/EÜ artikli 4 kohase tegevuse kapitalinõue	R0160	
Solventsuskapitalinõue, v.a lisakapitalinõuded	R0200	10 486 528 €
Juba kehtestatud lisakapitalinõue	R0210	
Solventsuskapitalinõue konsolideerimismeetodit kasutavate ettevõtjate puhul	R0220	10 486 528 €
Muu teave solventsuskapitalinõude kohta		
Kestusel põhineva aktsiariski alamooduli kapitalinõue	R0400	
Kindlustus- või edasikindlustusandja ülejäänud osa tinglike solventsuskapitalinõuete kogusumma	R0410	
Eraldatud vahendite kogumite tinglike solventsuskapitalinõuete kogusumma	R0420	
Kattuvusega kohandamise portfellide tinglike solventsuskapitalinõuete kogusumma	R0430	
Hajutamise mõju seoses eraldatud vahendite kogumite tinglike solventsuskapitalinõuete agregeerimisega vastavalt artiklile 304	R0440	

S.25.01.21.04

Maksumäära käsitlev lähenemisviis

		EI C0109
Keskmisel maksumääral põhinev lähenemisviis	R0590	

S.25.01.21.05

Edasilükkunud maksude kahjumi katmise võime arvutamine		Edasilükkunud maksude kahjumi katmise võime C0130
Edasilükkunud maksude kahjumi katmise võime	R0640	
Edasilükkunud maksude kahjumi katmise võime, mis tuleneb edasilükkunud tulumaksu kohustiste tühistamisest	R0650	
Edasilükkunud maksude kahjumi katmise võime, mis tuleneb tõenäolisest tulevasest maksustatavast majanduslikust kasumist	R0660	
Edasilükkunud maksude kahjumi katmise võime, mis tuleneb tagasikandmisest, looksev aasta	R0670	
Edasilükkunud maksude kahjumi katmise võime, mis tuleneb tagasikandmisest, eelolevad aastad	R0680	
Maksimaalne edasilükkunud maksude kahjumi katmise võime	R0690	

S.28.01.01 Miinimumkapitalinõue – üksnes elu- või üksnes kahjukindlustustegevus või edasikindlustustegevus

S.28.01.01

Lineaarse valemi osa kahjukindlustuslepingutest ja kahjukindlustuse edasikindlustuslepingutest tulenevate kohustuste korral

C0010

MCR _{NL} tulemus	R0010	3 868 774 €
---------------------------	-------	-------------

S.28.01.01.02

Tervikuna arvatatud tehniliste eraldiste ja parima hinnangu netosumma (ilma edasikindlustuseta/eriotstarbeliste varakogumiteta)

Netokindlustusmaksed (ilma edasikindlustuseta) viimase 12 kuu jooksul

		C0020	C0030
Ravikulukindlustus ja proportsionaalne edasikindlustus	R0020	1 651 608 €	11 894 274 €
Sissetuleku kaotuse kindlustus ja proportsionaalne edasikindlustus	R0030	- €	463 788 €
Tööõnnetuse ja kutsehaiguse kindlustus ja proportsionaalne edasikindlustus	R0040	- €	- €
Mootorsõiduki valdaja vastutuskindlustus ja proportsionaalne edasikindlustus	R0050	2 445 778 €	3 018 882 €
Maismaasõidukite kindlustus ja proportsionaalne edasikindlustus	R0060	2 985 867 €	11 503 327 €
Merenduse, lennunduse ja transpordi kindlustus ja proportsionaalne edasikindlustus	R0070	- €	- €
Tule- ja muu varakahju kindlustus ja proportsionaalne edasikindlustus	R0080	4 689 735 €	9 560 150 €
Üldine vastutuskindlustus ja proportsionaalne edasikindlustus	R0090	115 313 €	376 149 €
Krediidi- ja garantiikindlustus ja proportsionaalne edasikindlustus	R0100	- €	- €
Õigusabikulude kindlustus ja proportsionaalne edasikindlustus	R0110	- €	- €
Abistamisteenuste kindlustus ja proportsionaalne edasikindlustus	R0120	159 854 €	757 508 €
Muude finantskahjude kindlustus ja proportsionaalne edasikindlustus	R0130	212 966 €	2 144 326 €
Tervisekindlustuse mitteproportsionaalne edasikindlustus	R0140	- €	- €
Isikukahjude mitteproportsionaalne edasikindlustus	R0150	- €	- €
Merenduse, lennunduse ja transpordi mitteproportsionaalne edasikindlustus	R0160	- €	- €
Varakindlustuse mitteproportsionaalne edasikindlustus	R0170	- €	- €

S.28.01.01.05

Miinimumkapitalinõude üldine arvutamine

C0070

Lineaarne miinimumkapitalinõue	R0300	3 868 774 €
Solventsuskapitalinõue	R0310	10 486 528 €
Miinimumkapitalinõude ülemmäär	R0320	4 718 938 €
Miinimumkapitalinõude alammäär	R0330	2 621 632 €
Kombineeritud miinimumkapitalinõue	R0340	3 868 774 €
Miinimumkapitalinõude absoluutne alammäär	R0350	4 000 000 €
Miinimumkapitalinõue	R0400	4 000 000 €