

## **AS LHV Group**

Kontserni majandusaasta aruanne 2005

AS LHV Group

Tartu mnt 2

10145 Tallinn

ESTONIA

Tel (372) 6 800 401

Fax (372) 6 800 410

E-mail: [lhv@lhv.ee](mailto:lhv@lhv.ee)

Reg.nr 10 53 95 49

| *Lõhmus Haavel & Viisemann*

**Majandusaasta aruanne 01.01.2005.-31.12.2005.**

<b>Ärinimi</b>	AS LHV Group
<b>Äriregistri number</b>	11 09 82 61
<b>Juriidiline aadress</b>	Tartu mnt 2, Tallinn 10145
<b>Telefon</b>	(372) 6 800 401
<b>Faks</b>	(372) 6 800 410
<b>Põhitegevusala</b>	Investeeringispangandus (sh. osaluste omandamine ja hoidmine)
<b>Juhatus</b>	Rain Tamm Karolis Pocius Tõnno Vähk
<b>Nõukogu</b>	Tõnis Haavel Andres Viisemann Tarmo Jüristo
<b>Audiitor</b>	AS PricewaterhouseCoopers

## Sisukord

<b>Kontserni tegevusaruanne 2005</b> .....	<b>4</b>
<b>Raamatupidamise aastaaruanne</b> .....	<b>11</b>
Juhatuse deklaratsioon.....	11
Bilanss.....	12
Kasumiaruanne.....	13
Rahavoogude aruanne.....	14
Omakapitali muutuste aruanne.....	15
<b>Raamatupidamise aastaaruande lisad</b> .....	<b>16</b>
Lisa 1. Aastaruande koostamisel kasutatud arvestusmeetodid ja hindamisalused.....	16
Lisa 2. Olulised juhtkonnapoolsed otsused ja hinnangud.....	23
Lisa 3. Üleminek IFRS-le ja mõju finantsaruannetele.....	23
Lisa 4. Raha ja pangakontod.....	24
Lisa 5. Kauplemissportfell.....	24
Lisa 6. Tuletisväärtpaberid.....	24
Lisa 7. Laenud klientidele.....	24
Lisa 8. Kapitalirendinõuded.....	25
Lisa 9. Investeeringusportfell.....	25
Lisa 10. Muud nõuded ja varad.....	26
Lisa 11. Äriühendused ja tütarettevõtted.....	26
Lisa 12. Sidusettevõtted.....	28
Lisa 13. Materiaalne ja immateriaalne põhivara.....	30
Lisa 14. Saadud laenud.....	30
Lisa 15. Emiteeritud võlakirjad.....	31
Lisa 16. Muud kohustused.....	31
Lisa 17. Viitvõlad.....	31
Lisa 18. Maksuvõlad.....	32
Lisa 19. Kohtuvaidluste eraldised.....	32
Lisa 20. Omakapital aktsiaseltsis.....	32
Lisa 21. Tehingud seotud osapooltega.....	33
Lisa 22. Kapitali- ja kasutusrent.....	34
Lisa 23. Bilansivälised varad ja kohustused.....	35
Lisa 24. Neto teenustasutulu.....	36
Lisa 25. Neto intressitulu.....	36
Lisa 26. Kasum/kahjum väärtpaberitest.....	36
Lisa 27. Tegevuskulud ja nõuete allahindlus.....	37
Lisa 28. Muud tulud.....	37
Lisa 29. Ettevõtte tulumaks.....	37
Lisa 30. Tingimuslikud kohustused.....	39
Lisa 31. Finantsvarade ja kohustuste õiglase väärtus.....	40
Lisa 32. Riskide juhtimine.....	40
Lisa 33. Finantsinformatsioon emaettevõtte kohta.....	46
<b>Audiitori järeldusotsus</b> .....	<b>50</b>
<b>Kasumi jaotamise ettepanek</b> .....	<b>51</b>
<b>AS-i LHV Group juhatuse ja nõukogu allkirjad 2005.a. majandusaasta aruandele</b> .....	<b>52</b>

## Kontserni tegevusaruanne 2005

### STRUKTUUR JA TEGEVUSVALDKONNAD

Aasta 2005 pakkus Lõhmus Haavel & Viisemann kontsernile (LHV) väga mitmekülgseid väljakutseid ja kogemusi - nii olulisi kordaminekuid kui valusaid tagasilööke. Peamiste tegevusalade kasv ja uute tegevusalade lisandumine tingisid kontserni restruktureerimise 2004.a. suvel. Asutati uus holdingfirma AS LHV Group, varem emaettevõttena tegutsenud AS-st Lõhmus, Haavel & Viisemann eraldati *corporate finance-i* (CF) ja investeerimistoodete (nn. struktureeritud finantsteenuste) osakonnad ning viidi üle vast-asutatud ettevõttesse AS LHV Financial Advisory Services. Muude pikaajaliste investeringute hoidmine anti üle uuele emaettevõttele AS LHV Group. 2004.a. omandati 51% osalus Leedus CF teenuseid pakkuvast ettevõttes UAB Hermis Finansai.

LHV kontserni kuuluvad järgmised ettevõtted:

	Seotus	Osalus	Riik	Tegevusalad
AS LHV Group	Emaettevõte		Eesti	Holding
AS Lõhmus, Haavel & Viisemann	Tütarettevõte	100%	Eesti	Investeerimisteenused <i>Corporate finance</i> ja investeerimis-
AS LHV Financial Advisory Services	Tütarettevõte	100%	Eesti	tooted (sh. <i>hedgefondide</i> valitsemine)
AS LHV Latvia (endine AS LHV Securities)	Tütarettevõte	100%	Läti	<i>Corporate finance</i>
UAB Hermis Finansai	Tütarettevõte	51%	Leedu	<i>Corporate finance</i>
AS New Economy Ventures Media	Tütarettevõte	100%	Eesti	Seisev ettevõte Loodud liisingportfelli väärt-
LHV Ilmarise Kinnisvaraportfelli OÜ	Tütarettevõte	100%	Eesti	paberistamiseks ( <i>ik.securitization</i> )
AS LHV-Seesam Varahaldus	Sidusettevõte	22%	Eesti	Pensionifondide valitsemine
OÜ LHV ja UUS MAA Property Asset Management	Sidusettevõte	50%	Eesti	Kinnisvarafondi valitsemine

LHV kontserni ettevõtete poolt hallatavad fondid ja spetsiaalselt loodud ettevõtted (SPV):

	Riik	Tegevusalad
AS LHV Arbitrage	Eesti	Riskifond (nn <i>hedgefond</i> ja SPV)
AS LHV Global Opportunity	Eesti	Riskifond (nn <i>hedgefond</i> ja SPV)
AS Eastern Europe Real Estate Investment Trust (koostöös AS-ga UUS MAA)	Eesti	Kinnisvarafond (SPV)
Pensionifond LHV Maailma Aktsiad	Eesti	Kohustuslik pensionifond
Pensionifond LHV Dünaamilised võlakirjad	Eesti	Kohustuslik pensionifond
Pensionifond LHV Uued turud	Eesti	Kohustuslik pensionifond
Pensionifond LHV Tasakaalustatud Strateegia	Eesti	Kohustuslik pensionifond
Pensionifond LHV Kvaliteetsed Võlakirjad	Eesti	Kohustuslik pensionifond
LHV Täiendav Pensionifond	Eesti	Vabatahtlik pensionifond

LHV kontserni neljaks põhiliseks tegevusvaldkonnaks on:

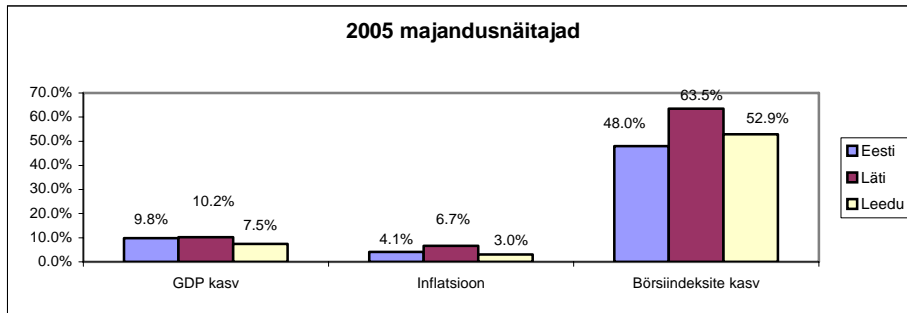
- investeerimisteenuste pakkumine
- finantsnõustamine (ehk *corporate finance*)
- investeerimistooted
- pensionifondide valitsemine

2005.a. lõpus töötas kontsernis 58 inimest, Eestis 44, Lätis 7 ja Leedus samuti 7 inimest.

## ÜLDINE MAJANDUSKLIIMA

2005. aastat iseloomustavad järgmised märksõnad: kiire majandusareng kõikides Balti riikides ja jätkuv välisraha sissevool, mis peegeldusid ka Balti riikide börsiindeksite jõudsas kasvus. Tallinna Börsi börsiindeks kasvas aastaga 48%, Läti ja Leedu börsiindeksid veelgi jõudsamalt. Eesti ja kogu Balti väärtpaberituru suurimaks sündmuseks jäi Hansapanga lahkumine börsilt. Kuid üle mitme aasta lisandus Tallinna börsi nimekirja kolm uut ettevõtet – Tallinna Vesi, Starman ja Tallink Grupp.

Eesti rahvuslik koguprodukt kasvas 9.8%, ületades Leedu vastavat näitajat 2.3% ning jäädes Läti näitajale vaid napilt alla. Aastane inflatsioon Eestis oli 4.1%.



Ülemaailmselt pakkusid 2005 aastal aktsiad pea kõikidel turgudel võrreldes võlakirjadega oluliselt kõrgemat tootlust. Suurima kasvuga paistsid silma Araabia riikide, Ida-Euroopa ja Ladina-Ameerika aktsiaturud. Peamised aktsiaindeksid kasvasid Euroopas rohkem kui 20%. Euroopa väiksemate ettevõtete aktsiad pakkusid veelgi kõrgemat tootlust.

## MAJANDUSTULEMUSED

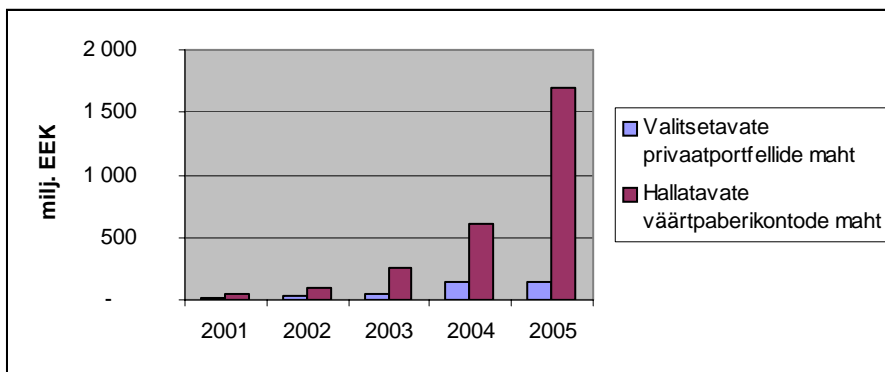
Kontserni 2005.a. tulemustega on põhjust igati rahul olla. Märkimisväärselt kasvasid nii teenustasu- kui ka intressitulud. Samuti on suurenenud klientide ja töötajate arv.

	2005	2004	Kasv	Arvutamise meetoodika
Neto teenustasutulu	71 940	42 455	69%	
Neto intressitulu	3 490	1 958	78%	
Kasum enne tulumaksu	41 651	17 998	131%	
Puhaskasum	35 547	17 415	104%	Emaettevõtte aktsionäridele kuuluv osa
Varade maht	130 022	72 855	78%	
Omakapital	76 612	53 513	43%	Emaettevõtte aktsionäridele kuuluv osa
Omakapitali tootlus	56%	41%		Puhaskasum /Keskmine omakapital
Kulu/tulu suhe	56%	63%		Tegevuskulud ja laenude allahindlused/ netoteenustasu-, intressi-, väärtpaberite, muud tulud
Keskmine töötajate arv	54	46	17%	
Klientide arv	5 000	4 000	25%	

Kontserni tööjõukulud koos sotsiaal- ja muude maksudega moodustasid 19.9 miljonit krooni (2004: 12.3 miljonit krooni).

## INVESTEERIMISTEENUSED

Aasta esimesed 10 kuud olid väärtpaberivahenduse ja privaatportfelli halduse jaoks senise ajaloo kõige edukamad. 2004 viimastel kuudel olid nimetatud tegevusalad teinud olulise läbimurde ning jõuti punkti, kus tulud ületasid stabiilselt tegevuskulusid. 2005 aastal kasvasid kuust kuuse nii klientide arv, väärtpaberivahenduse käive kui ka tegevuskasum. Edu võib seletada nii maailma aktsiaturgudel valitseva soodsaga kliimaga kui ka ettevõtte jõulisema turundustegevusega. Märkimisväärselt kasvas ettevõtte poolt hallatavate väärtpaberikontode maht ulatudes aasta lõpuks 1.7 miljardi kroonini, kasvades aasta jooksul 1.8 korda. Ettevõtte poolt valitsetavate privaatportfelli kasvu jäi tagasihoidlikumaks, kasvades aastaga 2%. Privaatportfelli maht ulatus 2005. a. lõpus 151 miljoni kroonini. Jaeklientide arv kasvas aastaga 25% ulatudes aasta lõpuks ligikaudu viie tuhandeni. Väga edukalt võeti klientide poolt vastu võimenduslaenu toode, mis annab võimaluse väärtpaberite tagatisel laenuvõtmiseks.



2005 aastal alustati rahvusvaheliste finantsinstitutsioonide teenindamist ning väärtpaberivahendustegevust laiendati Leetu. Alustati ka Läti operatsioonide ettevalmistamisega. Üheks tähtsamaks sammuks selles protsessis oli Balti aktsiate fundamentaalanalüüsi osakonna moodustamine. Eesmärgiks oli luua meeskond, kes pakub põhjalikke ülevaateid ja värskeid ideid nii rahvusvahelistele finantsinstitutsioonidele kui kohalikele investeerijatele.

1. novembril 2005.a. sai kontsern teada, et Ameerika Ühendriikide Väärtpaberijärevalve (SEC) süüdistuse alusel on külmutatud kõik AS-i Lõhmus, Haavel & Viisemann klientide arved USA-s. AS-i Lõhmus, Haavel & Viisemann ja kahte ettevõtte töötajat süüdistati turul mitteväljaku informatsiooni kasutamises. LHV asus otsustavalt juhtumit lahendama ning tegema nii USA kui Eesti järevalveorganitega tihedat koostööd, et kaitsta oma klientide huviseid. Aasta lõpuks suudeti oluline osa klientide arvetest aresti alt vabastada ning ettevõtte igapäevane normaalne töökorraldus taastada. Aastaaruande kinnitamise ajaks (juuni 2006) oleme SEC-ga jõudnud läbirääkimiste käigus kohtuvälisele kokkuleppele väga lähedale, mis peaks andma lähiajal võimaluse juhtum meie jaoks lõpetada.

Investeeringuteenuste üksuse meeskond soovib ka 2006. aastal pakkuda klientidele piisaval hulgal huvitavaid investeeringuid nii lähedalt kui kaugelt.

## **CORPORATE FINANCE**

Kiiresti arenev majandus ja eraisikute sissetulekute kasv loiid ettevõtetele soodsa keskkonna oma tegevuse laiendamiseks. Sellest tulenevalt tõusis 2005. aastal CF'i teenustes tähtsaimale kohale kapitali kaasamine. CF'i poolt nõustatud ligi 20-st projektist oli üle poolte puhul tegemist kapitali kaasamisega.

Soodsa keskkonna märgiks oli ka kapitaliturgude aktiivsuse tõus. Tallinna Börsi nimekirja lisandus aastaga kolm uut ettevõtet. Kontsern osales kahe IPO korraldamises: AS Tallinna Vesi ja AS Starman, kusjuures AS-i Tallinna Vesi IPO oli esimene Tallinna Börsil peale 6 aasta pikkust vaheaega. Eesti erainvestoritele lisas likviidsust Hansapanga lõplik ülevõtmine Swedbank'i poolt 2005. aasta aprillis.

Kontsern osales AS-i Tallinna Vesi IPO-s ülemaailmse ühiskoordinaatorina (*Joint Global Co-ordinator*). AS Tallinna Vesi on investoritele atraktiivne investeerimisobjekt, mis ühendab endas infrastruktuuriettevõttele omase tugeva ja stabiilse rahavoo ja reaalsed kasumlikud laienemisvõimalused Tallinnaga piirnevates valdades. Üldise positiivse makrokeskkonna foonil osutus ettevõtte emissioon edukaks: pakkumise raames toimus ligi 6-kordne ülemärkimine (pakkumise maht 55 miljonit EUR-i) ning ettevõtte aktsia hind tõusis aasta lõpuks ca 46% võrra võrreldes alghinnaga.

AS Starman on Eestis tegutsev kaabellevi- ja telekommunikatsiooni ettevõtte. Kontsern osales ettevõtte IPOs ülemaailmse ühiskoordinaatorina (*Joint Global Co-ordinator*). Starman positsioneeriti kui kiire kasvuga ettevõtte, mis kasutab oma kaabelviinfrastruktuuri uutel tehnoloogilistel lahendustel baseeruvate teenuste pakkumiseks (telefoniteenus, DigiTV). Starmani IPO märgiti ca 7 korda üle (pakkumise maht 12 miljonit EUR-i), aktsia hind aasta lõpus ületas alghinda ca 14% võrra.

Lisaks eelnevatele tehingutele osales kontsern ka Leedu farmaatsiatööstusettevõtte Sanitas SEPO-s, mille käigus juba börsil noteeritud ettevõtte kaasas 6 miljonit EUR täiendavat omakapitali.

2005. aastal toodi turule ka kolm noteeritud võlakirjaemissiooni: AS Sportland, AS Balti Investeeringute Grupp (BIG) ja LHV Ilmarise Kinnisvaraportfelli OÜ. Neist viimase puhul on tegemist Pro Kapitali poolt arendatud Ilmarise kvartali korterite laenuportfelli väärtpaberistamisega (i.k. *securitization*), mis oli esimene sarnane tehing Eesti turul.

Noteerimata kapitali kaasamise projektidest olid olulisemad Leedu pankade Ukio Bankas, Šiaulių Bankas ja Bankas Snoras'e võlakirjaemissioonid, Leedu kommunaalteenusteettevõtte E-Energija võlakirjaemissioon ja Leedu tuuleenergiapargi Veju Spektras, Bulgaaria kinnisvaraarendusettevõtte Delta Imoti Capital võlakirjaemissioonid nii oma-kui laenukapitali finantseerimise korraldamiseks kokku summas ca 70 miljonit EUR-i.

M&A (ettevõtete ülevõtmised ja ühendamised) tehingutest olid peamised Hansapanga vähemusaktsionäride (kes omasid kokku 3.6% kapitalist) esindamine läbirääkimistel Swedbank'iga, mis aitas kaasa ülevõtja poolt tehtud hinnapakumise parandamisele ning ülevõtmistehingu nõustamine, mille käigus Olympic Entertainment Group omandas Läti juhtivate hasartmängukorraldajate hulka kuuluva ettevõtte Baltic Gaming. Lätis nõustas kontsern lisaks kohaliku tarkvaraarendusettevõtte IT Alise kontrollosaluse müüki Skandinaavia juhtivale IT ettevõttele TietoEnator ning Riia sadamas tegutseva puidutermini Wilhelmsen Terminal'i müüki ettevõtte juhtkonnale. Eestis nõustati kahte M&A tehingut kiiresti arenevas spa sektoris (AS Viimsi Tervis ja AS Haapsalu Kuurort), kus mõlema tehingu puhul esindati seniseid omanikke müügis finantsinvestoritele.

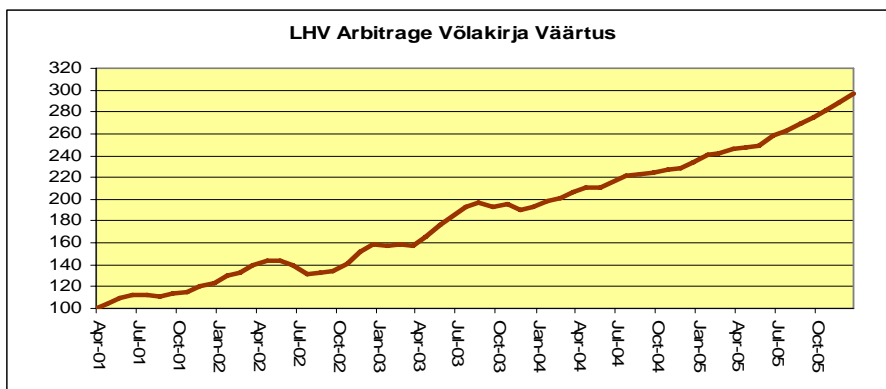
## INVESTEERIMISTOOTED

Investeeringistoodete osakond pakub investoritele alternatiivseid investeeringivõimalusi, kasutades selleks spetsiaalselt loodud ettevõtteid AS LHV Arbitrage, AS LHV Global Opportunity ning AS Eastern Europe Real Estate Investment Trust AS LHV Arbitrage asutati aastal 2001 ning AS LHV Global Opportunity juunis 2004. AS Eastern Europe Real Estate Investment Trust (EE REIT) ning viimase haldusfirma OÜ LHV & UUS MAA Property Asset Management asutati aprillis 2005. OÜ-st LHV ja UUS MAA Property Asset Management kuuluvad 50% LHV kontsernile ning 50% OÜ-le Uus Maa Kinnisvaragrupp.

AS LHV Arbitrage ning AS LHV Global Opportunity eesmärgiks on teenida oma investoritele turuneutraalset pikaajalist tootlust eelnevalt kindlaksmääratud maksimaalse riskitasemega. AS-i Eastern Europe Real Estate Investment Trust eesmärk on saavutada maksimaalne pikaajaline tulusus kinnisvarainvesteeringutelt.

**AS LHV Arbitrage** emiteeris 2001. aasta jooksul võlakirju kahel korral ning 2005. aasta juuli lõpus toimus ettevõtte kolmas võlakirjaemissioon mahus ca 35 miljonit krooni. 2005. aasta alguses ulatus emiteeritud võlakirjade väärtus 80.7 miljoni kroonini. LHV Arbitrage Võlakirja hind tõusis esimesest emissioonist kuupäevaga 06.04.2001 233.42 kroonini 2004. a lõpuks

2005. aasta lõpuks tõusis Võlakirja raamatupidamislik hind 274.67 krooni tasemele, seega võlakirjade tootlus oli 2005. aastal ca 18%. See jääb küll pisut alla sihttootlusele 30% aasta baasil, kuid on siiski väga korralik tulemus. Aasta lõpuks oli emiteeritud võlakirjade raamatupidamislik väärtus 131.6 miljonit krooni. Järgneval joonisel on toodud AS LHV Arbitrage Võlakirja Väärtuse muutumise dünaamika alates esmaemissioonist.



Aasta jooksul tõusis emiteeritud võlakirjade arv emissiooni tagajärjel 479 209 ni. Investorite arv tõusis 13 võrra kuni 62 –ni.



**AS LHV Global Opportunity** esimene võlakirjaemissioon toimus 17.09.2004 ja sellele järgnesid emissioonid 2004. aasta oktoobris ning novembris. 2005. aastal toimus ettevõttel 5 võlakirjaemissiooni – märtsis, mais, juulis, septembris ja novembris.

Võlakirja väärtus tõusis 10.3861 euro tasemelt aasta lõpuks 11.7412 euro tasemele ehk ca 13%. 2005. aasta lõpuks oli AS LHV Global Opportunity emiteeritud võlakirjade väärtus kokku ca 13.4 miljonit eurot (ca 210 miljonit krooni) ja investorite arv ulatus 101. Järgneval joonisel on toodud AS LHV Global Opportunity võlakirja väärtuse muutumise dünaamika alates esmaemissioonist.



**AS-i Eastern Europe Real Estate Investment Trust** esimene võlakirjaemissioon toimus 2005. aasta mais ja sellele järgnesid emissioonid juunis, septembris ning detsembris.

Võlakirja raamatupidamislik väärtus tõusis algse 10 euro tasemelt aasta lõpuks 10.56 euro tasemele ehk 5.6%. Võlakirjaomanikele tehti intressiväljamakseid 6% aasta baasil kvartalis teise, kolmanda ja neljanda kvartali lõpus. Seega kogutootluseks investoritele kujunes ca 16% aasta baasil. 2005. aasta lõpuks oli AS Eastern Europe Real Estate Investment Trust emiteeritud võlakirjade maht kokku ca 12 miljonit eurot (ca 183 miljonit krooni) ja investorite arv 158.

2005. aasta jooksul arenes jõudsalt 2001. aasta lõpus Investeermistoodete osakonna poolt loodud internetipõhine Eesti aktsiate optioonide kauplemissüsteem. Kauplemise korraldamine ja tehingute vahendamine oli osakonna igapäevaseks tööks.

Osakonna 2006. aasta peamiseks arengusuundadeks on kolme investeerimisfirma varade mahu kasvatamine nii hea tootluse kui uute võlakirjaemissioonide läbi.

## PENSIONIFONDIDE VALITSEMINE

Pensionifondide haldamisega tegeleb sidusettevõtte AS LHV-Seesam Varahaldus. 2005. a. oli LHV-Seesam Varahaldusele väga tõine aasta. Põhieesmärgiks oli saada maksimaalselt uusi kliente viiendas kogumispensionini liitumisvoorus. Jätkus samuti kolmanda samba fondi LHV Täiendava Pensionifondi müük. Investeerimistulemused olid väga head nii pensionifondide kui LHV-Seesam Varahalduse oma kapitali osas.

9.märtsil 2005 anti luba AS-i LHV Varahaldus ja tema tütarettevõtte AS-i Seesam Varahaldus ühinemiseks. Ühinemise kanne tehti Äriregistris 29.04.2005, mil Äriregistrisse kanti fondivalitsejana AS LHV-Seesam Varahaldus, kelle hallata on 5 kohustuslikku ja 1 vabatahtlik pensionifond. LHV Varahalduse ja Seesam Varahalduse ühinemisel tekkis suurima pensionifondide arvuga fondivalitseja Eestis. Fondide varade ja ka klientide mahult on ühinenud firma neljas kolme suurpanga järel.

2005. aasta oli kohustuslikele pensionifondidele Eestis kolmas täispikk tegevusaasta. Kõik LHV Pensionifondid saavutasid väga korralikud tulemused ja ületasid oma sihttootlust. Oktoobrikuus lõppenud viiendas liitumisvoorus liitus LHV fondidega c.a. 3 000 uut klienti (kaasa arvatud loosirattast tulnud kohustuslikud liitujad ja lahutades maha fondidest lahkujad).

Liitunud klientide arv oli suurem eeldatud numbrist tänu äärmiselt edukaks kujunenud reklaamikampaaniale. LHV –Seesam Varahaldus andis igale II sambaga liitujale 500-kroonise Sportlandi või Euronics'i kinkekaardi ja see osutus rahva seas populaarseks. Hoolimata suurest kliendihankekulust õnnestus väga heade omakapitali investeerimistulemuste najal saavutada siiski 1 miljoni kroonine aastakasum. Tulevikku silmas pidades oli edukas liitumisvoor firma jaoks oluline samm ja tugevdas LHV positsiooni kogumispensionini turul.

Kõik AS-i LHV-Seesam Varahaldus poolt valitsetavad kuus fondi ületasid oma sihttootlusi. LHV Aktsiapensionifondi (alates 01.01.2006 Pensionifond LHV Maailma Aktsiad) tootlus 2005. aastal oli 22.6%, LHV Intressipensionifondi (alates 01.01.2006 Pensionifond LHV Dünaamilised võlakirjad) tootlus oli 4.64%, Seesami Kasvu Pensionifondi (alates 01.01.2006 Pensionifond LHV Uued Turud) tootlus oli 17.1%, Seesami Optimaalse Pensionifondi ( alates 01.01.2006 Pensionifond LHV Tasakaalustatud Strateegia) tootlus oli 9.78%, Seesami Võlakirjade Pensionifondi (alates 01.01.2006 Pensionifond LHV Kvaliteetsed võlakirjad) tootlus oli 3.94% ja LHV Täiendava Pensionifondi tootlus 35.7%.

## ARENGUSUUNAD JÄRGMISEL AASTAL

Juhatus usub, et kiire majandusareng Baltikumis jätkub ka 2006. aastal. Siiski on õhus ka mõningaid ohu märke: investorid on börsiettevõtete tulevikuprognoside osas muutunud ettevaatlikumaks, mis on kaasa toonud mõningase korrigeerimise Balti aktsiaturgudel. Tulenevalt äärmiselt kiirest hinnatõusust kinnisvaraturul suhtuvad investorid uutesse arendusprojektidesse valivamalt. Kiirest majandusarengust tulenev surve hindadele on tõstnud Balti riikide inflatsiooni tasemele, mis takistab loodetud kiiret liitumist eurotsooniga. Sellest hoolimata oleme veendunud, et 2006. aasta on investeerimispinganduse sektoris aktiivsusest võrreldav eelmise aastaga. Kui investorite meelsus Balti regiooni suhtes kardinaalselt ei muutu, on 2006. aastal oodata ka mitme ettevõtte lisandumist Balti börsinimekirja.

## Raamatupidamise aastaaruanne

### Juhatusdeklaratsioon

Juhatus kinnitab lehekülgedel 11 kuni 49 toodud AS-i LHV Group 2005.a. konsolideeritud raamatupidamise aastaaruande koostamise õigsust ja täielikkust.

Juhatus kinnitab, et:

- raamatupidamise aastaaruanne on koostatud kooskõlas rahvusvaheliste finantsaruandluse standarditega nagu need on vastuvõetud Euroopa Liidu poolt;
- raamatupidamise aastaaruanne kajastab õigesti ja õiglaselt kontserni finantsseisundit, majandustulemust ja rahavoogusid;
- AS LHV Group ja teised kontserni ettevõtted on jätkuvalt tegutsevad.

### Juhatus:

Juhatusliige Rain Tamm

Kuupäev

Allkiri

26.06.2006

Juhatusliige Karolis Pocius

26.06.2006

Juhatusliige Tõnno Vähk

26.06.2006

**Bilanss**

(Tuhandetes Eesti kroonides)

	<b>Lisad</b>	<b>31.12.2005</b>	<b>31.12.2004</b>
<b>Varad</b>			
Raha ja pangakontod	4	56 162	15 426
Kauplemisportfell	5	884	394
Tuletisväärtpaberid	6	0	215
Laenuid klientidele	7	15 484	8 758
Kapitalirendinõuded	8	10 875	0
Nõuded klientide vastu		6 878	6 691
Investeeringusportfell	9	20 229	18 377
Muud nõuded ja varad	10	4 713	9 619
Investeeringud tütarettevõtetesse	11	800	842
Investeeringud sidusettevõtetesse	12	10 085	8 510
Materiaalne ja immateriaalne põhivara	13	3 912	4 023
<b>Varad kokku</b>		<b>130 022</b>	<b>72 855</b>
<b>Kohustused</b>			
Tuletisväärtpaberid	6	117	0
Saadud laenuid	14	8 580	0
Emiteeritud võlakirjad	15	11 793	0
Muud kohustused	16	15 503	12 674
Viitvõlad	17	5 749	3 535
Ettevõtte tulumaksu võlgnevus	18	779	0
Muud maksuvõlad	18	1 700	1 555
Eraldised	19	5 430	0
Kapitalirendi kohustus	22	960	593
Edasilükkunud tulumaksu kohustus	29	41	33
<b>Kohustused kokku</b>		<b>50 652</b>	<b>18 390</b>
<b>Omakapital</b>			
Vähemusosaluse osa		2 758	952
<b>Emettevõtte aktsionäridele kuuluv omakapital</b>			
Aktsiakapital	20	28 300	28 300
Reservid	20	871	0
Realiseerimata kursivahed		-128	-142
Jaotamata kasum		50 375	25 355
Tagasiostetud omaaktsiad	20	-2 806	0
<b>Emettevõtte aktsionäridele kuuluv omakapital kokku</b>		<b>76 612</b>	<b>53 513</b>
<b>Omakapital kokku</b>		<b>79 370</b>	<b>54 465</b>
<b>Omakapital ja kohustused kokku</b>		<b>130 022</b>	<b>72 855</b>

Initialled for the purpose of identification only  
 Initsiaalid/initials H.L.  
 Kuupäev/date 28.06.06  
 PricewaterhouseCoopers, Tallinn

**Kasumiaruanne**

<i>(Tuhandetes Eesti kroonides)</i>	<b>Lisad</b>	<b>2005</b>	<b>2004</b>
Teenustasutulu	24	85 616	49 883
Teenustasukulu	24	-13 676	-7 428
<b>Neto teenustasutulu</b>	24	<b>71 940</b>	<b>42 455</b>
Intressitulu	25	4 572	2 118
Intressikulu	25	-1 082	-160
<b>Neto intressitulu</b>	25	<b>3 490</b>	<b>1 958</b>
Neto kasum/ kahjum kauplemisest	26	1 330	267
Neto kasum/ kahjum investeringutelt	26	13 104	1 386
Dividenditulu	26	428	600
<b>Neto kasum/kahjum väärtpaperitest</b>		<b>14 862</b>	<b>2 253</b>
Tegevuskulud	27	-51 418	-31 836
Laenude ja muude nõuete allahindlused	27	-1 321	-65
Muud tulud	28	3 120	3 705
<b>Ärikasum</b>		<b>40 673</b>	<b>18 469</b>
Kasum/ kahjum sidusettevõtete aktsiatest	12	978	-472
<b>Kasum enne tulumaksu</b>		<b>41 651</b>	<b>17 998</b>
Tulumaksukulu	29	-3 854	-559
<b>Aruandeaasta kasum</b>		<b>37 797</b>	<b>17 439</b>
<b>Emaettevõtte aktsionäride osa kasumist</b>		<b>35 547</b>	<b>17 415</b>
<b>Vähemusosaluse osa</b>		<b>2 250</b>	<b>24</b>

Initsiaalidega ainult identifitseerimiseks  
 Initialled for the purpose of identification only  
 Initsiaalid/initials H.L.  
 Kuupäev/date 28.06.06  
 PricewaterhouseCoopers, Tallinn

**Rahavoogude aruanne**

<i>(Tuhandetes Eesti kroonides)</i>	<b>Lisad</b>	<b>2005</b>	<b>2004</b>
<b>Rahavood äritegevusest</b>			
Saadud teenustasu- ja muud tulud		84 133	55 943
Makstud teenustasu-, tegevus- ja muud kulud		-55 554	-41 482
Saadud intressid		4 506	1 680
Makstud intressid		-1 104	0
Valuutaforwardite arveldamine		-81	389
Kauplemisportfelli neto soetus ja müük		931	-371
Antud laenude muutus	7	-6 726	-1 409
Kapitalirendinõuete muutus	8	-10 875	0
Muude võlgnevuste muutus		6 841	36
Börsi tagatisdeposiidi suurendamine		-1 109	-71
Makstud tulumaks	29	-3 067	-526
Raha ja pangakontode külmutamine	4	-4 591	0
<b>Rahavood äritegevusest kokku</b>		<b>13 304</b>	<b>14 189</b>
<b>Rahavood investeerimistegevusest</b>			
Soetatud põhivara	13,22	-1 073	-2 344
Müüdud põhivara		6	90
Investeerimisportfelli väärtpaperite soetus		-1 797	-2 832
Investeerimisportfelli väärtpaperite müük		12 678	559
Sidusettevõtte soetuse eest tasutud summad	12	-8 826	0
Sidusettevõtte müügist laekunud summad	12	7 480	0
Tütarettevõtete soetus (neto omandatud raha)	11	0	-528
Tütarettevõtete müügist laekunud ja saadud ettemaksed	11,28	3 542	0
Saadud dividendid investeerimisportfelli väärtpaperitelt	26	418	564
<b>Rahavood investeerimistegevusest kokku</b>		<b>12 428</b>	<b>-4 491</b>
<b>Rahavood finantseerimistegevusest</b>			
Soetatud omaaktsiad	20	-2 145	-430
Müüdud omaaktsiad	20	721	1 925
Tasutud kapitalirendimaksed		-279	-118
Saadud laenud	7	8 580	0
Laenude tagasimaksed		0	-1 293
Saadud tagatisdeposiit		1 400	0
Tagatisdeposiidi tagastamine		0	-7 450
Makstud dividendid	20	-9 657	-1 353
Võlakirjade emitteerimine	15	18 529	0
Võlakirjade tagasimaksed	15	-6 736	0
<b>Rahavood finantseerimistegevusest kokku</b>		<b>10 413</b>	<b>-8 718</b>
<b>Rahavood kokku</b>			
		<b>36 145</b>	<b>980</b>
Raha ja raha ekvivalendid perioodi alguses	4	15 426	14 446
Raha ja raha ekvivalendid perioodi lõpus	4	51 571	15 426
<b>Raha ja raha ekvivalentide muutus</b>		<b>36 145</b>	<b>980</b>

Initsiaalidega ainult identifitseerimiseks  
 Initialed for the purpose of identification only  
 Initsiaalid/initials H.L.  
 Kuupäev/date 28.06.06  
 PricewaterhouseCoopers, Tallinn

**Omakapitali muutuste aruanne**

<i>(Tuhandetes Eesti kroonides)</i>	<b>Emajätku aktsionäridele kuuluv omakapital</b>							<b>Vähemus-osaluse</b>	<b>Kokku</b>
	Aktsia- kapital	Üle- kurss	Oma- aktsiad	Reserv- kapital	Kursi- vahed	Jaota- mata kasum	<b>Kokku</b>		
<b>Saldo seisuga 31.12.2003</b>	<b>30 000</b>	<b>206</b>	<b>-3 127</b>	<b>675</b>	<b>-269</b>	<b>8 343</b>	<b>35 828</b>	<b>0</b>	<b>35 828</b>
Välismaiste tütarettevõtete ümberarvestusel									
tekkinud valuutakursivahed	0	0	0	0	127	0	127	0	<b>127</b>
Soetatud vähemusosaluse osa	0	0	0	0	0	0	0	928	<b>928</b>
Ümberstruktureerimisest tingitud omakapitali muutus	-1 700	-206	3 127	-675	0	-403	143	0	<b>143</b>
2004.a. puhaskasum	0	0	0	0	0	17 415	17 415	24	<b>17 439</b>
<b>Saldo seisuga 31.12.2004</b>	<b>28 300</b>	<b>0</b>	<b>0</b>	<b>0</b>	<b>-142</b>	<b>25 355</b>	<b>53 513</b>	<b>952</b>	<b>54 465</b>
Kohustusliku reservkapitali suurendamine	0	0	0	871	0	-871	0	0	<b>0</b>
Makstud dividendid	0	0	0	0	0	-9 657	-9 657	0	<b>-9 657</b>
Välismaiste tütarettevõtete ümberarvestusel									
tekkinud valuutakursivahed	0	0	0	0	14	0	14	0	<b>14</b>
Aktsiakapitali vähendamine tütarettevõttes	0	0	0	0	0	0	0	-444	<b>-444</b>
Tagasiostetud omaaktsiad	0	0	-3 527	0	0	0	-3 527	0	<b>-3 527</b>
Müüdnud omaaktsiad	0	0	721	0	0	0	721	0	<b>721</b>
2005.a. puhaskasum	<b>0</b>	<b>0</b>	<b>0</b>	<b>0</b>	<b>0</b>	<b>35 547</b>	<b>35 547</b>	<b>2 250</b>	<b>37 797</b>
<b>Saldo seisuga 31.12.2005</b>	<b>28 300</b>	<b>0</b>	<b>-2 806</b>	<b>871</b>	<b>-128</b>	<b>50 375</b>	<b>76 612</b>	<b>2 758</b>	<b>79 370</b>

Täpsem informatsioon on toodud lisan 20.

Initialled for the purpose of identification only  
 Initsiaalid/initials H.L.  
 Kuupäev/date 28.06.06  
 PricewaterhouseCoopers, Tallinn

## Raamatupidamise aastaaruande lisad

### Lisa 1. Aastaaruande koostamisel kasutatud arvestusmeetodid ja hindamisalused

#### Koostamise alused

Kontserni 2005.a. raamatupidamise aastaaruanne on koostatud kooskõlas rahvusvaheliste finantsaruandluse standarditega (IFRS) nagu need on vastu võetud Euroopa Liidu poolt. Käesolev aastaruanne on esimene aastaaruanne, mis on koostatud kooskõlas IFRS-ga nagu need on vastu võetud Euroopa Liidu poolt. Detailne ülevaade IFRS-le üleminekust, arvestuspõhimõtete muudatustest ja mõjust on toodud välja lisa 3.

Kuni 2004.a. lõpuni koostas kontsern oma raamatupidamise aastaaruande kooskõlas Eesti hea raamatupidamistavaga. Eesti hea raamatupidamistava ei erine oluliselt IFRS-st. Vastavalt standardite nõuetele on avaldatud täiendavat informatsiooni aruande lisades. Seoses IFRS-le üleminekul on muudetud bilansi ja kasumiaruande esitusviisi, mis annab parema ülevaate kontserni tuludest, varadest ja kohustustest. 2004.a. võrreldavad andmed on viidud vastavusse uue esitusviisiga.

Aastaaruande koostamisel on lähtutud soetusmaksumuse printsiibist, välja arvatud juhtudel, mida on kirjeldatud alljärgnevatel arvestuspõhimõtetes. Toodud arvestuspõhimõtteid on järjepidevalt kasutatud kõikidele aruandes toodud perioodidele, välja arvatud juhtudel, kui on kirjeldatud teisiti.

Majandusaasta algas 1. jaanuaril 2005 ja lõppes 31. detsembril 2005. Raamatupidamise aastaaruande arvnäitajad on esitatud tuhandetes Eesti kroonides, kui ei ole märgitud teisiti.

2004.a. viidi kontsernis läbi restruktureerimine. 26.08.2004 asutati uus holdingfirma AS LHV Group. Varem emaettevõttena tegutsenud AS-st Lõhmus, Haavel & Viisemann eraldati *corporate finance-i* (CF) ja investeerimistoodete (nn. struktureeritud finantsteenuste) osakonnad ning viidi üle vast-asutatud ettevõttesse AS LHV Financial Advisory Services. Muude pikaajaliste investeringute hoidmine anti AS-st Lõhmus, Haavel & Viisemann üle uuele emaettevõttele AS LHV Group. Lisaks omandati 2004.a. 51 % osalus Leedus CF teenuseid pakkuvas ettevõttes UAB Hermis Finansai.

#### Konsolideerimine

Konsolideeritud aruandes on rida-realt konsolideeritud kõigi emaettevõtja kontrolli all olevate tütaretevõtete finantsnäitajad (välja arvatud edasimüügi eesmärgil omandatud tütaretevõtted ning spetsiaalselt investorite rahade investeerimiseks loodud tütaretevõtted, kus kõik riskid ja hüved jäävad investorite kanda). Elimineeritud on kõik kontsernisisesed nõuded ja kohustused, kontserni ettevõtete vahelised tehingud ning nende tulemusena tekkinud realiseerimata kasumid ja kahjumid. Vähemusosa emaettevõtja kontrolli all olevate ettevõtjate tulemusel ja omakapitalis on konsolideeritud bilansis kajastatud omakapitali koosseisus eraldi emaettevõtte omanikele kuuluvast omakapitalist ning konsolideeritud kasumiaruandes eraldi kirjel.

Vajadusel on tütaretevõtete arvestuspõhimõtteid muudetud vastavaks kontserni arvestuspõhimõtetele. Välismaiste majandusüksuste tulude, kulude ja rahavoogude ümberarvestamisel välisvaluutast (arvestusvaluuta) Eesti kroonidesse kasutatakse perioodi kaalutud keskmist kurssi. Välisvaluutas fikseeritud varad ja kohustused hinnatakse ümber Eesti kroonidesse bilansipäeval kehtinud Eesti Panga kursi alusel. Aruannete ümberarvestusest tekkinud vahed kajastatakse omakapitalis realiseerimata kursivahede kirjel.

2005.a konsolideeritud raamatupidamise aastaaruandes kajastuvad AS LHV Group (emaettevõtte) ning tema tütaretevõtted AS LHV Financial Advisory Services (Eesti -osalus 100%), AS Lõhmus Haavel & Viisemann (Eesti -osalus 100%), LHV Ilmarise Kinnisvaraportfelli OÜ (Eesti -osalus 100%), AS New Economy Ventures Media (Eesti -osalus 100%), AS LHV Latvia (Läti -osalus 100%) ja UAB Hermis Finansai (Leedu -osalus 51%). Konsolideeritud aruandes ei sisaldu

Intialiseeritud ainult identifitseerimiseks  
Initialled for the purpose of identification only  
Initsiaalid/initials H.L.  
Kuupäev/date 28.06.06  
PricewaterhouseCoopers, Tallinn



tütarettevõtted AS LHV Arbitrage ja AS LHV Global Opportunity ja sidusettevõtte AS Eastern Europe Real Estate Investment Trust, kuna tegemist on spetsiaalselt investorite rahade investeerimiseks loodud tütar- ja sidusettevõtetega, kus kõik riskid ja hüved on investorite kanda.

#### **Tütarettevõtted**

Tütarettevõtteks loetakse ettevõtet, mille üle emaettevõttel on kontroll. Tütarettevõtet loetakse emaettevõtte kontrolli all olevaks, kui emaettevõtte omab kas otseselt või kaudselt üle 50% tütarettevõtte hääleõiguslikest aktsiastest või osadest või on muul moel võimeline kontrollima tütarettevõtte tegevus- ja finantspoliitikat. Tütarettevõtte soetamist kajastatakse ostumeetodil (välja arvatud ühise kontrolli all toimuvad äriühendused). Vastavalt ostumeetodile võetakse omandatud tütarettevõtte varad ja kohustused arvele nende õiglasest väärtusest ning omandatud osaluse soetusmaksumuse ja omandatud netovara õiglasest väärtuse vahe kajastatakse firmaväärtusena. Firmaväärtust ei amortiseerita, kuid teostatakse igaaastane väärtuse test.

#### **Sidusettevõtted**

Sidusettevõtte on ettevõtte, mille üle ettevõtte omab olulist mõju, kuid mida ta ei kontrolli. Üldjuhul eeldatakse olulise mõju olemasolu juhul, kui ettevõtte omab sidusettevõttes 20% kuni 50% hääleõiguslikest aktsiastest või osadest.

Investeeringud sidusettevõtetesse kajastatakse konsolideeritud raamatupidamise aastaaruandes kasutades kapitaliosaluse meetodit. Selle meetodi kohaselt võetakse investeering algselt arvele tema soetusmaksumuses, mida korrigeeritakse järgmistel perioodidel investori osalusega muutustes investeeringuobjekti omakapitalis. Omavahelised realiseerimata kasumid elimineeritakse vastavalt ettevõtte osaluse suurusel. Realiseerimata kahjumid elimineeritakse samuti, välja arvatud juhul, kui kahjumi põhjuseks on vara väärtuse langus. Investeering sidusettevõttesse sisaldab omandamisel tekkinud firmaväärtust. Juhul kui ettevõtte osalus kapitaliosaluse meetodil kajastatava sidusettevõtte kahjumis on võrdne või ületab sidusettevõtte bilansilist väärtust, vähendatakse investeeringu bilansilist väärtust nullini ning edasisi kahjumeid kajastatakse bilansiväliselt. Erandiks on olukord, kui ettevõtte on garanteerinud või kohustatud rahuldama sidusettevõtte kohustusi – sellisel juhul kajastatakse bilansis nii vastavat kohustust kui kapitaliosaluse meetodi kahjumit. Kui ettevõtte on finantseerinud sidusettevõtte tegevust lisaks omakapitalile ka võõrkapitaliga, hinnatakse vajadusel vastavat laenuõuet sidusettevõtte vastu alla.

#### **Kasutus- ja esitusvaluuta**

Välismaistes tütarettevõtetes peetakse arvestust kohalikus majanduskeskkonna valuutas. Konsolideeritud aruanne on koostatud Eesti kroonides, mis on emaettevõtte ja Eestis asuvate tütar- ja sidusettevõtete kasutus- ja esitusvaluutaks.

#### **Tehingud välisvaluutas ning välisvaluutas fikseeritud finantsvarad ja -kohustused**

Välisvaluutas fikseeritud tehingute kajastamisel on aluseks võetud tehingu toimumise päeval ametlikult kehtinud Eesti Panga valuutakursid. Välisvaluutas fikseeritud monetaarsed finantsvarad ja -kohustused ning mittemonetaarsed finantsvarad ja -kohustused, mida kajastatakse õiglasest väärtuse meetodil, hinnatakse bilansipäeval ümber Eesti kroonidesse ametlikult kehtivate Eesti Panga valuutakursside alusel. Välisvaluutatehingutest saadud kasumid ja kahjumid kajastatakse kasumiaruandes perioodi tulu ja kuluna.

Välismaiste tütarettevõtete finantsnäitajate konsolideerimisel hinnatakse viimaste varad ja kohustused bilansipäeval ümber Eesti kroonidesse ametlikult kehtivate Eesti Panga valuutakursside alusel. Tulude ja kulude konverteerimisel kasutatakse aasta keskmist välisvaluutakurssi. Ümberhindamisest tekkinud kursivahed kajastatakse omakapitalis eraldi kursivahede real.

## Raha ja raha ekvivalendid

Raha ja selle ekvivalentidena kajastatakse rahavoogude aruandes kassas olevat sularaha, nõudmiseni hoiuiseid pankades, tähtajalisi hoiuiseid tähtajaga kuni 3 kuud ja rahaturufondi osakuid.

## Investeeringud

Kontsern klassifitseerib oma finantsvarad sõltuvalt nende omandamise eesmärgist järgmistesse kategooriatesse

- Õiglasest väärtuses muutustega läbi kasumiaruande kajastatavad finantsvarad, mille alla kuuluvad
  - o Kauplemissportfell
  - o Investeeringusportfell soetamisel määratletud õiglasest väärtuses muutustega läbi kasumiaruande
- Laenuid ja nõuded
- Investeeringusportfelli lunastustähtajani hoitavaid investeeringuid
- Müügigootel varad (*available –for– sale*), mille alla kuuluvad Investeeringusportfelli investeeringud, millede õiglast väärtust ei ole võimalik usaldusväärset hinnata ning mida kajastatakse soetusmaksumuses (miinus allahindlused).

Finantsinvesteeringute oste ja müüke kajastatakse väärtuspäeval. Kontsern ei ole klassifitseerinud ühtegi finantsvara lunastustähtajani hoitavaks.

### *Õiglasest väärtuses muutustega läbi kasumiaruande kajastatavad finantsvarad*

Finantsvaradena õiglasest väärtuses muutustega läbi kasumiaruande kajastatakse kauplemise eesmärgil hoitavaid finantsvarasid (s.t vara on omandatud või tekkinud peamiselt edasimüügi või tagasiostmise eesmärgil lähitulevikus või tuletisinstrument, mis ei ole riskimaandamisinstrument) ja muid finantsvarasid, mida nende esmasel kajastamisel on määratletud õiglasest väärtuses muutustega läbi kasumiaruande kajastatavaks. Õiglasest väärtuses muutusega läbi kasumiaruande kajastatavad finantsvarad võetakse algselt arvele väärtuspäeval nende soetusmaksumuses, milleks on antud finantsinvesteeringu eest makstud või saadud tasu õiglase väärtus (ei sisalda tehingukuludid). Pärast esmast arvelevõtmist kajastatakse antud kategoorias finantsvarasid nende õiglasest väärtuses. Nende varade õiglase väärtuse muutused kajastatakse järjepidevalt, kas kasumi või kahjumina aruandeperioodi kasumiaruandes.

Investeeringute õiglaseks väärtuseks on noteeritud väärtpaperite puhul nende ostunoteering. Turul aktiivselt mittekaueldavate investeeringute õiglase väärtuse leidmiseks kasutatakse alternatiivseid meetodeid nagu hiljutistes tehingutes kasutatud hind (kui tegu on turutingimustega), tehtud spetsiifilised ostupakkumised, diskonteeritud rahavoogude meetod või optioonide hindamise mudelid.

## Laenuid ja nõuded

Laenuid ja nõuded on fikseeritud või kindlaksmääratavate maksetega tuletisinstrumentideks mitteolevad finantsvarad, mis ei ole noteeritud aktiivsel turul. Pärast esmast arvele võtmist kajastab kontsern laenusid ja nõudeid korrigeeritud soetusmaksumuses, mida on vajadusel korrigeeritud põhiosa tagasimaksete ja võimalike väärtuse langusest tulenevate allahindlustega, arvestades järgnevatel perioodidel nõudelt intressitulu ning kasutades efektiivse intressimäära meetodit.

Kui on tõenäoline, et kontsern ei suuda koguda kokku kõiki saadaolevaid summasid vastavalt nõuete tingimustele, hinnatakse nõuded alla. Allahindluse summa on bilansilise väärtuse ja kaetava väärtuse vahe. Kaetav väärtus on tulevikus oodatavate rahavoogude summa diskonteeritud sarnaste laenuvõtjate turu intressimääraga. Seejuures hinnatakse iga konkreetse nõude laekumist eraldi, arvestades teadaolevat informatsiooni võlgniku maksevõime kohta. Võimalikud väärtuse langusest tulenevad allahindlused kajastatakse kasumiaruandes perioodi kuluna. Ebatõenäoliselt laekuvad nõuded hinnatakse bilansis alla tõenäoliselt laekuva summani. Lootusetud nõuded kantakse bilansist välja.

Initsiaalideeritud ainult identifitseerimiseks Initialled for the purpose of identification only	
Initsiaalid/initials	H.L.
Kuupäev/date	28.06.06
PricewaterhouseCoopers, Tallinn	

### Kapitalirendinõuded

Kapitalirenditehinguteks loetakse renditehingut, mille korral kõik olulised vara kasutamisest tulenevad riskid ja õigused lähevad ettevõttelt rentnikule üle koheselt. Vara juriidiline omandiõigus läheb kliendile üle rendiperioodi lõppedes. Kapitalirendilepinguist tulenevaid nõudeid kajastatakse saadaolevate rendimaksete nüüdisväärtuses. Rentnikult saadavad rendimaksud jagatakse kapitalirendinõude põhiosa tagasimakseteks ja finantstuluks. Finantstulu jagatakse rendiperioodile arvestusega, et rendileandja tulususe määra on igal ajahetkel kapitalirendi netoinvesteeringu jäägi suhtes sama.

Nõuete hindamise aluseks on lepingus fikseeritud kohustuste täitmise õigeaegsus, rendiobjekti ja lisatagatise eeldatav turuhind, kliendi majanduslik seisund ning usaldusvärsus. Nõuete allahindlus näidatakse miinusmärgiga vastaval varakirjel.

### Nõuded ostjate vastu

Nõuded ostjate vastu võetakse esmalt arvele õiglasel väärtuses ning kajastatakse edaspidi korrigeeritud soetusmaksumuses, kasutades efektiivse intressimäära meetodit. Vara väärtuse langusest tingitud allahindlus tehakse juhul, kui on objektiivseid tõendusmaterjale selle kohta, et kontsern ei suuda koguda kokku kõiki saadaolevaid summasid vastavalt nõuete tingimustele. Sellisteks olukordadeks võivad olla ostjate olulised finantsraskused, pankrott või oma kohustuste mittetäitmine ettevõtte ees. Allahindluse summa on bilansilise väärtuse ja kaetava väärtuse vahe, milleks on tulevikus oodatavate rahavoogude summa, diskonteeritud efektiivse intressimääraga.

### Varade väärtuse langus

Kontsern hindab igal bilansipäeval finantsvarade allahindluse vajadusele viitavaid asjaolusid. Finantsvara väärtus on langenud ning vastav allhindlus kajastatakse ainult juhul, kui allahindluse vajadusele viitavad objektiivsed asjaolud, mis selgusid pärast vara esmast kajastamist („kahjulik sündmus“) ja see kahjulik sündmus (kahjulikud sündmused) omab mõju finantsvara usaldusväärsetl mõõdetavale tuleviku rahavoole. Objektiivne asjaolu, mis viitab finantsvara langusele on ettevõttele kättesaadav informatsioon nagu näiteks:

- võlgniku olulised finantsraskused;
- lepingutingimuste rikkumine, sealhulgas maksete mittetähtaegne laekumine;
- on tõenäoline, et võlgnik on pankrotti minemas;
- finantsvara aktiivse turu kadumine seoses finantsraskustega; või
- teadaolev informatsioon, mis viitab olulisele langusele finantsvara või finantsvarade grupi oodatud tuleviku rahavoogudes, kuigi nimetatud langust ei ole võimalik veel usaldusväärsetl mõõta.

Kui korrigeeritud soetusmaksumuses kajastatud laenude ja nõuete või lõpptähtajani hoitavate väärtpaberite väärtuse langusele viitavad objektiivsed asjaolud, siis tekkinud kahju leitakse vara bilansilise maksumuse ja tuleviku rahavoogude nüüdisväärtuse (välja arvatud tuleviku allahindlused, mis on juba arvesse võetud) vahena, mis on diskonteeritud finantsvara efektiivse intressimäära abil. Vara bilansilist maksumust vähendatakse läbi nõuete allahindluse konto ja tekkinud kahju kajastatakse kasumiaruandes.

Kui järgnevatel aruandeperioodidel kajastatud vara väärtuse langus peaks vähenema ning seda sündmust on võimalik usaldusväärsetl seostada sündmusega, mis leidis aset pärast allahindluse kajastamist (näiteks krediidireitingu paranemine), siis esialgselt kajastatud allahindlus tühistatakse. Tühistatud allahindlus kajastatakse kasumiaruandes.

### Tuletisväärtpaberid

Tuletisväärtpaberid (forward-, futur-, swap- või optioonilepingud) kajastatakse bilansis nende õiglasel väärtuses. Kasumid ning kahjumid sellistelt finantsinstrumentidelt kajastatakse kasumiaruandes perioodi tulu ning kuluna. Kontsern ei kasuta Tuletisväärtpaberite arvestusel riskimaandamisarvestuse (hedge accounting) erireegleid.

### Materiaalne põhivara

Materiaalseks põhivaraks loetakse ettevõtte enda majandustegevuses kasutatavaid varasid kasuliku tööeaga üle ühe aasta. Materiaalne põhivara võetakse algselt arvele tema soetusmaksumuses, mis koosneb ostuhinnast (k.a tollimaks ja muud mittetagastatavad maksud) ja otseselt soetamisega seotud kulutustest, mis on vajalikud vara viimiseks tema tööseisundisse ja –asukohta. Materiaalset põhivara kajastatakse bilansis tema soetusmaksumuses, millest on maha arvatud akumulieeritud kulum ja võimalikud väärtuse langusest tulenevad allahindlused. Juhul kui põhivara kaetav väärtus (s.o. kõrgem kahest järgnevast näitajast: vara neto müügihind või vara kasutusväärtus) on väiksem tema bilansilise jääkmaksumusest, on materiaalse põhivara objektid alla hinnatud nende kaetavale väärtusele. Amortisatsiooni arvestatakse lineaarselt. Amortisatsioonimäär arvutiteel on 33% aastas, kontorimööblile ja inventarile 20-33%, autodele 15% ja rendipinnarendustele 15% või rendiperioodi pikkus, sõltuvalt kumb on suurem.

### Immateriaalne põhivara

Immateriaalne põhivara võetakse algselt arvele tema soetusmaksumuses, mis koosneb ostuhinnast ja otseselt soetamisega seotud kulutustest. Immateriaalset põhivara kajastatakse bilansis tema soetusmaksumuses, millest on maha arvatud akumulieeritud kulum ja võimalikud väärtuse langusest tulenevad allahindlused. Amortisatsiooni arvestatakse lineaarselt. Amortisatsioonimäär ostetud litsentsidelt on 33% aastas.

### Finantskohustused

Kõik finantskohustused (võlad hankijatele, võetud laenud, viitvõlad ning muud võlakohustused) võetakse algselt arvele finantskohustuse eest saadava tasu õiglasest väärtusest ning mis sisaldab ka kõiki soetamisega otseselt kaasnevaid kulutusi. Edasine kajastamine toimub korrigeeritud soetusmaksumuse meetodil.

Lühiajaliste finantskohustuste korrigeeritud soetusmaksumus on üldjuhul võrdne nende nominaalväärtusega, mistõttu lühiajalisi finantskohustusi kajastatakse bilansis maksmisele kuuluvas summas. Pikaajaliste finantskohustuste korrigeeritud soetusmaksumuse arvestus toimub, kasutades sisemise intressimäära meetodit. Finantskohustus liigitatakse lühiajaliseks, kui selle tasumise tähtaeg on kahe teist kuu jooksul alates bilansikuupäevast; või ettevõttel pole tingimusteta õigust kohustise tasumist edasi lükata rohkem kui 12 kuud pärast bilansikuupäeva. Laenukohustusi, mille tagasimakse tähtaeg on 12 kuu jooksul bilansipäevast, kuid mis refinantseeritakse pikaajaliseks pärast bilansipäeva, kuid enne aastaaruande kinnitamist, kajastatakse lühiajalistena. Samuti kajastatakse lühiajalistena laenukohustusi, mida laenuandjal oli õigus bilansipäeval tagasi kutsuda laenulepingus sätestatud tingimuste rikkumise tõttu. Laenukasutuse kulutused kajastatakse tekkeperioodil kuludena.

### Emiteeritud võlakirjad

Emiteeritud võlakirjad võetakse algselt arvele nende soetusmaksumuses, milleks on finantskohustuse eest saadava tasu õiglane väärtus. Algne soetusmaksumus sisaldab ka kõiki soetamisega otseselt kaasnevaid kulutusi. Edasine kajastamine toimub korrigeeritud soetusmaksumuse meetodil kasutades efektiivset intressimäära.

### Kohustused töövõtjate ees

Kohustused töövõtjate ees sisaldavad ettevõtte preemiapoliitikast tulenevat kohustust tulemustasu osas, mis kinnitatakse juhatuse käskkirjaga. Samuti sisaldavad kohustused töövõtjate ees lisaks ka töölepingute ja kehtivate Eesti Vabariigi seaduste kohaselt arvestatud puhkusetasu kohustust bilansipäeva seisuga. Puhkusetasude ja preemiate maksmiseks arvestatud kohustust kajastatakse koos sotsiaal- ja töötuskindlustusmaksudega bilansis real võlad töövõtjatele ja kasumiaruandes tööjõukuludena.

### Eraldised

Bilansis kajastatakse eraldisena enne bilansipäeva toimunud kohustavast sündmusest tulenevaid kohustusi, millel on kas seaduslik või lepinguline alus või mis tulenevad ettevõtte senisest tegevuspraktikast, mis nõuavad varast loobumist, mille

·Initsiaalide eesmärk ainult identifitseerimiseks ·Initialled for the purpose of identification only
Initsiaalid/initials <u>H.L.</u>
Kuupäev/date <u>28.06.06</u>
PricewaterhouseCoopers, Tallinn

realiseerumine on tõenäoline ja mille maksumust on võimalik usaldusväärsetl mōōta, kuid mille realiseerimise aeg vōi summa ei ole tōpselt teada. Eraldiste kajastamisel bilansis on lōhtunud juhtkonna hinnangust eraldise tōitmiseks tōenōoliselt vajamineva summa ning eraldise realiseerumise aja kohta. Eraldis kajastatakse bilansis summas, mis on juhtkonna hinnangu kohaselt bilansipēeva seisuga vajalik eraldisega seotud kohustuse rahuldamiseks vōi ūleandmiseks kolmandale osapoolle. Eraldise kulu kajastatakse aruandeperioodi kuludes. Eraldisi ei moodustata tulevaste perioodide kahjumite katmiseks.

Kontsern on moodustanud bilansis eraldise kōigi kohtuvaidluste ja vōimalike kohtuvaidluste suhtes, mille puhul kohtuvaidlust pōhjustav sūndmus on toimunud enne bilansipēeva ja kohtuvaidlusega kaasnevad ettevōttele tōenōoliselt teatud kulutused, mille summat on vōimalik usaldusvōrrelt hinnata.

### Tingimuslikud kohustused

Lubadused, garantiid ja muud kohustused, mille realiseerumine on vōhetōenōoline vōi millega kaasnevate kulutuste suurust ei ole vōimalik piisava usaldusvōrrelusega hinnata, kuid mis teatud tingimustel vōivad tulevikus muutuda kohustusteks, on avalikustatud aastaaruande lisades tingimuslike kohustustena.

### Tulud ja kulud

Tulud ja kulud on kirjendatud tekkepōhise arvestusprintsipi alusel. Teenustasutulud (sh. kontohaldus- ja privaatportfellide tasud) kirjendatakse raamatupidamises siis, kui teenus on osutatud ja ettevōttel on tekkinud summale nōudeōigus. Intressitulu ja dividenditulu kajastatakse siis, kui tulu laekumine on tōenōoline ja tulu suurust on vōimalik usaldusvōrrelt hinnata. Intressitulu kajastatakse tekkepōhiselt kasutades vara sisemisest intressimōōra, vōlja arvatud juhtudel, kui intressi laekumine on ebakindel. Sellistel juhtudel arvestatakse intressitulu kassapōhiselt. Dividenditulu kajastatakse siis, kui omanikul on tekkinud seaduslik ōigus nende saamiseks.

Tulu pikema perioodi jooksul osutatavate ūhekordsete teenuste mūugist kajastatakse lōhtuvalt osutatava teenuse valmidusastmest bilansipēeval, eeldusel, et teenuse osutamist hōlmava tehingu lōpptulemust (s.o tehinguga seotud tulusid ja kulusid) on vōimalik usaldusvōrrelt prognoosida ning tehingust saadava tasu laekumine on tōenōoline. Teenuse osutamisest saadavad tulud ja kasum kajastatakse proportsionaalselt samades perioodides nagu teenuse osutamisega kaasnevad kulud.

### Varahaldusteenused

Kontsern tegeleb varahaldusteenuste pakkumisega. Selliseid varasid, mille on ettevōtte hallata andnud kolmandad osapooled ja mis ei kuulu ettevōttele, bilansis arvele ei vōeta. Antud portfelli haldamisest saadakse teenustasu ja ettevōttele nendega krediidi- ega tururiske ei kaasne.

### Kasutusrendimaksed

Kasutusrendina kajastatakse kōik rendilepingud, mis ei klassifitseeru kapitalirendiks. Kapitalirendina kōsitletakse rendilepingut, mille puhul kōik olulised vara omandiga seonduvad riskid ja hūved kanduvad ūle ettevōttele. Kasutusrendimaksed kajastatakse rendiperioodi jooksul lineaarselt kasumiaruandes kuluna.

### Edasilūkkunud tulumaks

Vastavalt Eestis kehtivale seadusandlusele ei maksustata Eestis ettevōtete kasumit, mistōttu ei eksisteeri ka edasilūkkunud tulumaksu nōudeid ja kohustusi. Kasumi asemel maksustatakse Eestis jaotamata kasumist vōljamakstavaid dividende. Dividendide vōljamaksmisega kaasnevat ettevōtte tulumaksu kajastatakse kasumiaruandes tulumaksukuluna samal perioodil kui dividendid vōlja kuulutatakse, sōltumata sellest, millise perioodi eest need on vōlja kuulutatud vōi millal need tegelikult vōlja makstakse. Leedus ja Lōtis maksustatakse ettevōtete teenitud kasumit, mida on korrigeeritud seaduses ettenōhtud pūsivate ja ajutiste erinevustega.

·Initsiaalvōeritud ainult identifitseerimiseks ·Initialled for the purpose of identification only
Initsiaalid/initials <u>H.L.</u>
Kuupēev/date <u>28.06.06</u>
PricewaterhouseCoopers, Tallinn

Edasilükkunud tulumaksu kohustus kajastatakse kõigi maksustavate ajutiste erinevuste puhul, varade ja kohustusete maksubaasi ja nende konsolideeritud aruandes toodud bilansiliste väärtuste vahel. Edasilükkunud tulumaksu ei arvestata juhul, kui see tuleneb vara või kohustuse esmasest arvelevõtmisest muu tehingu kui äriühenduse käigus, mis tehingu ajal ei mõjuta raamatupidamislikku ega maksukasumit (või kahjumit).

Edasilükkunud tulumaks on arvestatud bilansipäeval kehtivate maksumäärade ja kehtivate seaduste alusel, mida eeldatakse kehtivat ka siis, kui edasilükkunud tulumaksu vara või kohustus realiseeruvad. Kontsern kajastab edasilükkunud tulumaksu vara üksnes ulatuses, mille osas on tõenäoline, et kõnealune ajutine erinevus lähitulevikus tühistub ja tulevikus tekib maksustatavat kasumit, mille arvel saab ajutist erinevust kasutada.

### Netoarvestused

Finantsvarade ja -kohustuste vahel tehakse netoarvestusi ainult siis, kui selleks eksiteerib juriidiline õigus ning nimetatud summad on kavas realiseerida samaaegselt või netobaasil.

### Kohustuslik reservkapital

Vastavalt äriseadustikule on moodustatud kohustuslik reservkapital. Reservkapital moodustatakse iga-aastastest puhaskasumi eraldistest. Igal majandusaastal tuleb reservkapitali kanda vähemalt 1/20 puhaskasumist, kuni reservkapital moodustab 1/10 aktsiakapitalist. Reservkapitali võib kasutada kahjumi katmiseks, samuti aktsiakapitali suurendamiseks. Reservkapitalist ei või teha väljamakseid aktsionäridele.

### Uued finantsaruandluse standardid ja Rahvusvahelise Finantsaruandluse Tõlgenduste Komitee (IFRIC) tõlgendused.

Aruande koostamise hetkeks on vastu võetud mitmeid uusi finantsaruandluse standardeid ning nende tõlgendusi, mis muutuvad kohustuslikuks alates 1. jaanuarist 2006 algavate perioodide aruannetele, mida kontsern ei ole ennetähtaegselt rakendanud. Ettevõttele avaldavad mõju järgmised IAS muudatused:

IAS 1 muudatus – Finantsaruannete esitamine: Omakapitali puudutava informatsiooni avalikustamine, mis rakendub alates 1. jaanuarist 2007.a. või hiljem. Standard nõuab täiendava informatsiooni avalikustamist finantsaruannetes.

IFRS 7 Finantsinstrumendid: Avalikustatav informatsioon ja täiendav lisa IAS 1, Finantsaruannete esitamine, jõustub alates 1. jaanuarist 2007.a. IFRS 7 tutvustab uusi lisade nõudeid selleks, et parandada finantsinstrumentide kohta käiva informatsiooni esitlust. See nõuab kvalitatiivse ja kvantitatiivse informatsiooni esitamist finantsinstrumentidest tulenevate riskide kohta, sisaldades spetsiifilisi miinimumnõudeid krediidiriski, likviidsusriski ja tururiski (sh. ka tururiski sensitiivsusanalüüsi) kohta. Sellega asendatakse IAS 30, pankade ja samalaadsete finantsasutuste finantsaruannetes avalikustatav informatsioon ja IAS 32 Finantsinstrumendid: avalikustamine ja esitamine. Nimetatud standard kehtib kõikidele ettevõtetele, kes esitavad oma aruandluse vastavalt rahvusvahelistele finantsaruandluse standarditele. Täiendus IAS-le 1 tutvustab täiendavaid nõudeid ettevõtte kapitali ja kapitalijuhtimise lisadele. Ettevõtte juhtkond kaalub nimetatud täienduste rakendamist.

Ettevõtte juhtkond on arvamusel, et alljärgnevate standardite muudatused ja täiendused ei avalda ettevõtte finantsaruannetele olulist mõju:

IAS 19 täiendus - Hüvitised töövõtjatele

IAS 21 muudatus - Valuutakursside muutuste mõju

IAS 39 täiendus - Rahavoogude riskimaandamise kajastamine prognoositava kontsernisisese tehingu puhul

IAS 39 täiendus - Õiglase väärtuse opsioon

IAS 39 ning IFRS 4 täiendus - Finantsgarantii lepingud

IFRS 6 - Maavarade uuring ja hindamine

IFRIC 4 - Kindlaksmääramine, kas kokkulepe sisaldab renti

IFRIC 5 - Õigus osalusele kahjustamise, taastamise ja keskkonna parandamise fondides

IFRIC 6 - Spetsiifilisel turul osalemisest tulenevad kohustused – Elektri- ja elektroonikakaupade jäätmed

IFRIC 7 – Finantsaruannete korrigeerimise rakendamine vastavalt IAS 29 Finantsaruandlus hüperinflatiivses majanduskeskkondades

IFRIC 8 – Aktsiakompensatsioonid vastavalt IFRS 2

IFRIC 9 – Varjatud derivatiivide ümberhindamine

## Lisa 2. Olulised juhtkonnapoolsed otsused ja hinnangud

Vastavalt IFRS-le tuginevad mitmed aruandes esitatud finantsnäitajad juhtkonna hinnangule, mis omavad mõju bilansis kajastatud varadele ja kohustustele järgneva majandusaasta käigus. Nimetatud hinnangud on tehtud juhtkonna parima teadmise kohaselt, kuid ei pruugi kokku langeda hilisema tegeliku tulemusega.

Valdkonnad, mis on nõudnud olulisemaid juhtkonnapoolseid hinnanguid on eelkõige õiglasest väärtuses läbi kasumiaruande kajastatavate investeeringute, laenude ja nõuete hindamine ning eraldiste moodustamine USA Väärtpaberijäreldalve Komisjoni (US SEC) poolt algatatud kohtuvaidluse osas (detailne info nimetatud juhtumi kohta on toodud välja lisa 19).

Õiglasest väärtuses kajastatavate investeeringute puhul juhul, kui tegu on noteerimata omakapaliinstrumentidega on kasutatud eelkõige konkreetsetele investeeringutele tehtud ostupakkumisi, mis on juhtkonna hinnangul parimaks indikatsiooniks nende õiglasest väärtusest.

Allahindluse vajadusele viitavaid objektiivseid asjaolusid on hinnatud individuaalselt iga laenu ja nõude osas. Hindamisel on arvesse võetud kogu kliendi kohta teadaolevat informatsiooni nagu:

- lepingutingimuste rikkumine ja maksete mittetähtaegne laekumine;
- kliendi olulised finantsraskused ja pankroti tõenäosus;
- tagatud laenude puhul ka tagatise võimalikust realiseerimisest saadaolevaid summasid.

Muudatusi juhtkonna hinnangutes kajastatakse muudatuse toimumise perioodi kasumiaruandes.

## Lisa 3. Üleminek IFRS-le ja mõju finantsaruannetele

Käesolev aastaaruanne on esimene aastaaruanne, mis on koostatud kooskõlas IFRS-ga nagu need on vastuvõetud Euroopa Liidu poolt. IFRS-le üleminekul on lähtutud IFRS 1 "IFRS Esmakordne rakendamine" nõuetest. Kontserni IFRS-le ülemineku kuupäevaks (ik. *transition date*) on 1.01.2004 ning rakendamise kuupäevaks (ik. *adoption date*) 1.01.2005. IFRS-le üleminekul on kontsern kasutanud järgmisi IFRS-s 1 "IFRS Esmakordne rakendamine" lubatud erandeid:

- a) äriühendused – kontsern on kasutanud nimetatud erandit ning ei ole korrigeerinud enne 1.01.2004 toimunud äriühendusi;
- b) olemasolevate finantsinstrumentide klassifitseerimine – kontsern on kasutanud lubatud erandit reklassifitseerides finantsinstrumentid investeeringuteks õiglasest väärtuses muutustega läbi kasumiaruande IFRS-le üleminekul.

Ülejäänud lubatud erandid ei olnud LHV puhul kas asjakohased või ei ole neid kasutatud.

IFRS 1 sätestab ka neli kohustuslikku erandit, mida LHV on järginud.

- a) finantsvarade ja kohustuste bilansist eemaldamine – kontsern ei ole tagasiulatuvalt kajastanud bilansis finantsvarasid või –finantskohustusi, mis olid enne ülemineku kuupäeva bilansist eemaldatud;
- b) *hedge accounting* – kontsern ei kasuta *hedge accountingu't*;
- c) erand hinnangute osas – kontsern on lähtunud IFRS aruandes samadest hinnangutest, mida ta on teinud Eesti hea tava järgi koostatud aruannetes seisuga 1.01.2004 ning 31.12.2004;
- d) müügiks hoitav põhivara ja lõpetatud tegevusvaldkonnad – kontsern rakendab IFRS-s 5 sätestatud edasiulatuvalt alates 1.01.2005.

IFRS-le üleminek tõi kaasa ainult muudatused bilansi ja kasumiaruande esitusviisis. Emaettevõtte AS LHV Group on kasutanud IFRS-i alates ettevõtte asutamisest 2004.a. augustis.



**Lisa 4. Raha ja pangakontod**

	Lisa	31.12.2005	31.12.2004
Raha ja raha ekvivalendid			
Nõudmiseni hoitud		20 029	15 426
Tähtajalised hoitud (kuni 3 kuud)		8 218	0
Rahaturufondiosakud		141	0
Muud nõuded finantsasutustele (kuni 3 kuud)	19	23 183	0
<b>Raha ja raha ekvivalendid kokku</b>		<b>51 571</b>	<b>15 426</b>
Muud nõuded finantsasutustele (üle 3 kuu)	19	4 591	0
<b>Raha ja pangakontod kokku</b>		<b>56 162</b>	<b>15 426</b>

Tähtajaliste depositeeritud intressid olid vahemikus 2,2 – 2,35%.

**Lisa 5. Kauplemissportfell**

	31.12.2005	31.12.2004
Aktsiad	534	153
Fondiosakud	350	241
<b>Kauplemissportfell kokku</b>	<b>884</b>	<b>394</b>

**Lisa 6. Tuletisväärtpaberid**

	Nõue/(kohustus) bilansis	Lepinguline summa bilansivälise varana	Lepinguline summa bilansivälise kohustusena
<b>Seisuga 31.12.2005</b>			
Valuutaforward lepingud	-117	27 082	27 199
<b>Seisuga 31.12.2004</b>			
Valuutaforward lepingud	215	4 976	4 761

Kontserni valuutaforward lepingud on sõlmitud AS-ga LHV Arbitrage (vt lisa 21) USA dollarites, Leedu lirtides ja ja Rootsi kroonides fikseeritud laenude, nõuete ja väärtpaberitega kaasneva valuutariski maandamiseks. Lepingute tähtajad on vahemikus 1-4 kuud bilansikuupäevast (2004.a. 2-5kuud).

**Lisa 7. Laenud klientidele**

Laenusaja	Laenujääk	Laenujääk	Tähtaeg	Intressimäär
	31.12.2005	31.12.2004		
Laenud klientidele	13 680	5 411	Vt lisa 32	7,5%-12%
Laenud seotud osapooltele (vt lisa 21)	1 964	3 347	Vt lisa 32	4,0%-9%
Ebatõenäoliselt laekuvad laenud	-160	0		
<b>Laenud kokku</b>	<b>15 484</b>	<b>8 758</b>		

2005. a. on alla hinnatud ja ebatõenäoliselt laekuvaks laenuks kantud üks laen kokku summas 160 tuhat krooni. Muid liikumisi ega mahakandmisi ei ole 2004.a ega 2005.a. toimunud (vt ka lisa 27).

Initsiaalidega ainult identifitseerimiseks  
 Initialled for the purpose of identification only  
 Initsiaalid/initials H.L.  
 Kuupäev/date 28.06.06  
 PricewaterhouseCoopers, Tallinn



### Lisa 8. Kapitalirendinõuded

21.01.2005.a omandas kontsern OÜ-lt Ilmarise Kvartal kapitalirendilepingutest tulenevad nõuded rentnike vastu kapitalirendimaksete tasumise osas summas 18 529 tuhat krooni. Kapitalirendilepingute alusvaluuta on Eesti kroon. Kapitalirendi aastaintress on vahemikus 6% kuni 8%. 2005.a tagastati klientide poolt põhiosamakseid summas 1 367 tuhat krooni ning võõrandati 8 korteriomandit kogusummas 6 287 tuhat krooni. Kõik kapitalirendi nõuded on panditud emiteeritud võlakirjade katteks. Pandi hoidjaks on AS Sampo Pank (vt lisa 15).

<b>Netoinvesteering tähtaegade lõikes</b>	<b>31.12.2005</b>
Kuni 1 aasta	545
1 kuni 5 aastat	1 276
Üle 5 aasta	9 052
<b>Kokku netoinvesteering</b>	<b>10 875</b>

<b>Tulevaste perioodide instressitulu jaotus tähtaegade lõikes</b>	
Kuni 1 aasta	643
1 kuni 5 aastat	2 370
Üle 5 aasta	5 144
<b>Kokku tulevaste perioodide instressitulu</b>	<b>8 157</b>

<b>Brutoinvesteering tähtaegade lõikes</b>	
Kuni 1 aasta	1 191
1 kuni 5 aastat	3 645
Üle 5 aasta	14 196
<b>Kokku brutoinvesteering</b>	<b>19 032</b>

### Lisa 9. Investeeringusportfell

<b>Finantsvarad õiglasel väärtuses läbi kasumiaruande</b>	<b>31.12.2005</b>	<b>31.12.2004</b>
Fondiosakud	828	1 764
Võlakirjad	3 440	4 451
Aktsiad	8 936	3 195
<b>Kokku</b>	<b>13 204</b>	<b>9 410</b>
<b>Mittekaubeldavad väärtpaberid müügiks</b>		
Aktsiad	7 025	8 967
<b>Kokku</b>	<b>7 025</b>	<b>8 967</b>

Investeeringud, mida kajastatakse õiglasel väärtuses läbi kasumiaruande sisaldavad põhiliselt noteeritud või perioodiliselt tagasiostetavaid väärtpabereid. Ühel juhul on kasutatud ka kontsernile tehtud ostupakkumises pakutatavat hinda.

Initsiaalidega ainult identifitseerimiseks  
 Initialled for the purpose of identification only  
 Initsiaalid/initials H.L.  
 Kuupäev/date 28.06.06  
 PricewaterhouseCoopers, Tallinn

**Lisa 10. Muud nõuded ja varad**

	Lisa	31.12.2005	31.12.2004
Balti börside garantiideposiidid		1 433	323
Laekumata intressid		266	200
Ettemaksed hankijatele		2 327	1064
Üksikisiku tulumaksu ettemaks		107	72
Käibemaksu ettemaks		580	480
Sidusettevõtte müügist laekumata summad	12	0	7 480
<b>Kokku</b>		<b>4 713</b>	<b>9 619</b>

**Lisa 11. Äriühendlused ja tütarettevõtted**

2004. a. juulis omandas kontsern 51% enamusosaluse Leedus registreeritud ettevõttes UAB Hermis Finansai. Ostusumma ning omandatud netovara õiglase väärtus oli 966 tuhat krooni. Ostu eest tasuti rahas.

<b>Ostuanalüüs (tuhandetes Eesti kroonides)</b>	<b>31.05.2004</b>
Raha ja pangakontod	838
Nõuded ostjate vastu	997
Muud nõuded	146
Põhivara	303
Kohustused	390
Omakapital	1 894
Omandatud 51% osaluse õiglase väärtus ning ostusumma	966

UAB Hermis Finansai 2004.a. I poolaasta tulud moodustasid 1 512 tuhat ja kasum 564 tuhat krooni. II poolaasta tulud ulatusid 1 225 tuhande ja kahjum 609 tuhande kroonini.

Kontsernil on investeringud alljärgnevas tabelis toodud tütarettevõtetesse.

	Online Kauplemissüsteemid	LHV Arbitrage	LHV Global Opportunity	Tütar- ettevõtted kokku
Osaluse % 2004. a. alguses	100%	100%	0%	
Soetusmaksumus 2004. a. alguses	<b>42</b>	<b>400</b>	<b>0</b>	<b>442</b>
2004.a. omandatud osaluse %	-	-	100%	
2004.a. omandatud osaluse soetusmaksumus	0	0	400	400
Osaluse % 2004. a. lõpus	100%	100%	100%	
<b>Osalus 2004. a. lõpus</b>	<b>42</b>	<b>400</b>	<b>400</b>	<b>842</b>
2005.a. müüdüd osaluse %	100%	-	-	
Müügihind	42	0	0	42
Osaluse % 2005. a. lõpus	0%	100%	100%	
<b>Osalus 2005. a. lõpus</b>	<b>0</b>	<b>400</b>	<b>400</b>	<b>800</b>

### AS LHV Arbitrage

AS LHV Arbitrage on spetsiaalselt investoritele alternatiivsete investeerimisvõimaluste pakkumiseks loodud ettevõtte, mida ei konsolideerita kuna ettevõtte riskid ja hüved on investorite kanda. Investeeritakse peamiselt Baltikumi finantsturgudel kaubeldavatesse finants- ja muudesse instrumentidesse ning pakutakse projektipõhist tagatud finantseerimist. AS-i LHV Arbitrage emiteeritud võlakirjade väärtus on igal ajahetkel võrdne AS-i LHV Arbitrage netovarade väärtusega, millest on lahutatud aktsiakapitali väärtus. Seega kogu varade väärtusest tekkinud kasum ja kahjum kajastub otseselt võlakirjade väärtuse muutumises ja kandub nii edasi võlakirjaomanikele. AS LHV Arbitrage ettevõtte kasumit ega kahjumit ei teeni. Vastavalt emaaetevõtte ja AS LHV Arbitrage vahelisele varavalitsemise lepingule maksab AS LHV Arbitrage emaaetevõttele igakuist valitsemistasu 0,25% (3% aastas) emiteeritud võlakirjade väärtuselt ning edukustasu juhul, kui võlakirja väärtus on tõusnud antud kuul kõigi aegade kõrgeima tasemeni. Sellisel juhul on edukustasuks 20% sellelt tõusult üle kõigi aegade kõrgeima taseme.

<b>Bilanss</b> (tuhandetes Eesti kroonides)	<b>31.12.2005</b>	<b>31.12.2004</b>
Raha ja pangakontod	4 877	22 101
Laenuid ja muud nõuded	131 980	36 209
Lühi- ja pikaajalised finantsinvesteeringud	105 141	53 987
Kinnisvarainvesteeringud	41 632	0
<b>Varad kokku</b>	<b>283 630</b>	<b>112 297</b>
Emiteeritud võlakirjad	131 626	80 669
Muud kohustused	151 604	31 228
Aktsiakapital	400	400
<b>Kohustused ja omakapital kokku</b>	<b>283 630</b>	<b>112 297</b>

### AS LHV Global Opportunity

AS LHV Global Opportunity on samuti spetsiaalselt investoritele alternatiivsete investeerimisvõimaluste pakkumiseks loodud ettevõtte, mida ei konsolideerita kuna ettevõtte riskid ja hüved on investorite kanda. Investeeritakse peamiselt rahvusvahelistel finantsturgudel investeerivatesse riskifondidesse ehk *hedge fondidesse*. AS-i LHV Global Opportunity emiteeritud võlakirjade väärtus on igal ajahetkel võrdne AS-i LHV Global Opportunity netovarade väärtusega, millest on lahutatud aktsiakapitali väärtus. Seega kogu varade väärtusest tekkinud kasum ja kahjum kajastub otseselt võlakirjade väärtuse muutumises ja kandub nii edasi võlakirjaomanikele. AS LHV Global Opportunity ettevõtte kasumit ega kahjumit ei teeni. Vastavalt emaaetevõtte ja AS-i LHV Global Opportunity vahelisele Varavalitsemise Lepingule maksab AS LHV Global Opportunity emaaetevõttele igakuist valitsemistasu 0,167% (2% aastas) emiteeritud võlakirjade väärtuselt ning edukustasu juhul, kui võlakirja väärtus on tõusnud antud kuul kõigi aegade kõrgeima tasemeni. Sellisel juhul on edukustasuks 20% sellelt tõusult üle kõigi aegade kõrgeima taseme.

<b>Bilanss</b> (tuhandetes Eesti kroonides)	<b>31.12.2005</b>	<b>31.12.2004</b>
Raha ja pangakontod	6 930	4 242
Aktsiad ja muud väärtpaperid	95 355	55 112
Muud investeeringud ja nõuded	120 270	16 003
<b>Varad kokku</b>	<b>222 555</b>	<b>75 357</b>
Emiteeritud võlakirjad	209 953	74 389
Muud kohustused	12 202	568
Aktsiakapital	400	400
<b>Kohustused ja omakapital kokku</b>	<b>222 555</b>	<b>75 357</b>

Initialised for the purpose of identification only  
 Initsiaalid/initials H.L.  
 Kuupäev/date 28.06.06  
 PricewaterhouseCoopers, Tallinn

**Lisa 12. Sidusettevõtted**

	Vara- haldus	Consoli- dated Auctions	PAM	EE REIT	Sidus- ettevõtted kokku
Osaluse % 2004. a. alguses	18.6%	30.5%	-	-	
<b>Soetusmaksumus 2004. a. alguses</b>	<b>8 233</b>	<b>0</b>	<b>0</b>	<b>0</b>	<b>8 233</b>
2004.a. omandatud osaluse %	14.1%	-	-	-	
Omandatud osaluse soetusmaksumus	8 229	0	0	0	8 229
2004.a. müüdüd ja üleantud osaluse %	11.1%	-	-	-	
Müügihind	7 480	0	0	0	7 480
Müügikasum	535	0	0	0	535
Kapitaliosaluse kahjum	-1 007	0	0	0	-1 007
Osaluse % 2004. aasta lõpus	21.6%	30.5%	-	-	
<b>Osalus 2004. a. lõpus</b>	<b>8 510</b>	<b>0</b>	<b>0</b>	<b>0</b>	<b>8 510</b>
2005.a. omandatud osaluse %	-	-	50%	50%	
Omandatud osaluse soetusmaksumus	0	0	20	200	220
2005.a. üleantud osaluse % (vt selgitust)	-	30.5%	-	-	
Lisamakse esialgsele ostuhinnale	-377	0	0	0	-377
Kapitaliosaluse kasum	217	0	1 138	0	1 355
Osaluse % 2005. aasta lõpus	21,6%	-	50%	50%	0
<b>Osalus 2005. a. lõpus</b>	<b>8 726</b>	<b>0</b>	<b>1 158</b>	<b>200</b>	<b>10 085</b>

**AS LHV-Seesam Varahaldus (Varahaldus)**

2004 aasta lõpus omandas AS LHV Group AS-lt Seesam Elukindlustus 100 %-lise osaluse aktsiaseltsis Seesam Varahaldus ning allkirjastati ühinemislepingud AS Seesam Varahaldusega. Samas müüs kontsern AS-le Seesam Elukindlustus 11.1%-lise osaluse AS-s LHV Varahaldus. Eelnevalt oli AS LHV Group omandanud teistelt aktsionäridelt 14.1%-lise osaluse. Finantsinspeksioonilt saadi 09.03.2005 AS LHV Varahaldus ja AS Seesam Varahaldus ühinemisluba. Ettevõtted ühendati seisuga 01.01.2005. Tehingute tulemusena suurenes kontserni osalus 18.6%-lt 21.6%-le. 31.12.2004.a. seisuga oli kontsernil nõue AS-le Seesam Elukindlustus LHV Varahalduse aktsiate müügi eest summas 7 480 tuhat krooni (vt lisa 10) ja kohustus teistele aktsionäridele LHV Varahalduse aktsiate ostu eest summas 8 229 tuhat krooni (vt lisa 16). Kuna ostuhind oli sõltuvuses makse toimumise ajaga, siis lisandus ostusummale 2005.a. veel täiendavalt 377 tuhat krooni.

<b>Finantsandmed</b>	<b>31.12.2005</b>	<b>31.12.2004</b>
Varad	41 257	81 413
Kohustused	814	41 977
Omakapital	40 442	39 436
Tulud	11 018	5 878
Aruandeaasta kasum/ (kahjum)	1 006	-4 821

**Consolidated Auctions**

Osalus ettevõttes vahetati 2005.a. 3.2% osaluse vastu Eestis registreeritud OÜ-s Moonfish Media, mida kajastatakse edaspidi investeerimisportfellis.

Initialled for the purpose of identification only  
 Initsiaalid/initials H.L.  
 Kuupäev/date 28.06.06  
 PricewaterhouseCoopers, Tallinn

### OÜ LHV & Uus Maa Property Asset Management (PAM)

Ettevõtte asutati 12.04.2005. Peamiseks tegevusalaks on AS-ile Eastern Europe Real Estate Investment Trust investeerimishõustamisteenuse pakkumisega.

<b>Finantsandmed</b>	<b>31.12.2005</b>
Varad	3 971
Kohustused	141
Omakapital	~3 830
Tulud	4 492
Aruandeaasta kasum/ (kahjum)	3 790

### AS Eastern Europe Real Estate Investment (EE REIT)

Ettevõtte asutati 12.04.2005 pakkumaks investoritele võimalust investeerida erinevatesse kinnisvaraprojektidesse. AS-i Eastern Europe Real Estate emiteeritud võlakirjade väärtus on igal ajahetkel võrdne netovarade väärtusega, millest on lahutatud aktsiakapitali väärtus. Seega kogu varade väärtusest tekkiv kasum ja kahjum kajastub otseselt võlakirjade väärtuse muutumises ja kandub nii võlakirjaomanikele. AS Eastern Europe Real Estate ettevõttena kasumit ega kahjumit ei teeni. Vastavalt OÜ LHV & Uus Maa Property Asset Management ja AS Eastern Europe Real Estate vahelisele investeerimishõustamise lepingule maksab EE Reit PAM-ile kvartaalset valitsemistasu 0,5% (2% aastas) ja edukustasuks 20% kui võlakirja väärtus on tõusnud antud kuul kõigi aegade kõrgeima tasemeni.

#### Bilanss (tuhandetes Eesti kroonides)

<b>Varad</b>	<b>31.12.2005</b>
Raha ja pangakontod	30 300
Antud laenud	48 000
Nõuded ja viitlaekumised	2 410
Põhivara ja kinnisvarainvesteeringud	303 497
<b>Varad kokku</b>	<b>384 207</b>
<b>Kohustused ja omakapital</b>	
Lühiajalised kohustused	72 001
Emiteeritud võlakirjad	183 304
Pikaajalised kohustused	128 502
Aktsiakapital	400
<b>Kohustused ja omakapital kokku</b>	<b>384 207</b>

Initialiseeritud ainult identifitseerimiseks  
Initialled for the purpose of identification only  
Initsiaalid/initials H.L.  
Kuupäev/date 28.06.06  
PricewaterhouseCoopers, Tallinn

**Lisa 13. Materiaalne ja immateriaalne põhivara**

<b>Saldo seisuga 31.12.2004</b>	<b>Materiaalne põhivara</b>	<b>Immateriaalne põhivara</b>	<b>Kokku</b>
Soetusmaksumus	5 518	1 081	6 599
Akumuleeritud kulum	-1 697	-879	-2 576
<b>Jääkmaksumus</b>	<b>3 821</b>	<b>202</b>	<b>4 023</b>
<b>2005 toimunud muutused</b>			
Soetatud põhivara	1 631	88	1 719
Müüdüd põhivara jääkmaksumuses	-6	0	-6
Mahakantud põhivara jääkmaksumuses	-35	0	-35
Amortisatsioonikulu	-1 686	-104	-1 790
<b>Saldo seisuga 31.12.2005</b>			
Soetusmaksumus	6 939	1 170	8 109
Akumuleeritud kulum	-3 214	-983	-4 197
<b>Jääkmaksumus</b>	<b>3 725</b>	<b>187</b>	<b>3 912</b>
<b>Saldo seisuga 31.12.2003</b>			
Soetusmaksumus	4 163	1 000	5 163
Akumuleeritud kulum	-2 502	-809	-3 310
<b>Jääkmaksumus</b>	<b>1 662</b>	<b>191</b>	<b>1 853</b>
<b>2004 toimunud muutused</b>			
Soetatud põhivara	2 754	131	2 885
Äriühendluse käigus soetatud	303	0	303
Müüdüd põhivara jääkmaksumuses	-90	0	-90
Mahakantud põhivara jääkmaksumuses	-60	-2	-62
Amortisatsioonikulu	-748	-115	-863
Kursivahed	-3	0	-3
<b>Saldo seisuga 31.12.2004</b>			
Soetusmaksumus	5 518	1 081	6 599
Akumuleeritud kulum	-1 697	-879	-2 576
<b>Jääkmaksumus</b>	<b>3 821</b>	<b>202</b>	<b>4 023</b>

Kapitalirendi tingimustel soetatud põhivara kohta vaata lisa 22.

**Lisa 14. Saadud laenud**

	<b>Laenujääk 31.12.2005</b>	<b>Laenujääk 31.12.2004</b>	<b>Intress</b>
Laenud aktsionäridelt ja nendega seotud ettevõtetelt (vt lisa 21)	8 500	0	0%
Laenud klientidelt	80	0	10%
<b>Kokku</b>	<b>8 580</b>	<b>0</b>	

Saadud laenud on Eesti krooni põhised. Tähtajad on toodud välja lisa 32, likviidsusriski kajastavates tabelites.

Initialised for the purpose of identification only  
Initsiaalid/initials H.L.  
Kuupäev/date 28.06.06  
PricewaterhouseCoopers, Tallinn

**Lisa 15. Emitteeritud võlakirjad**

<b>Kohustuste jaotus tähtaegade lõikes</b>	<b>31.12.2005</b>
Kuni 1 aasta	1 466
1 kuni 5 aastat	1 275
Üle 5 aasta	9 052
<b>Kokku emitteeritud võlakirjad</b>	<b>11 793</b>

19. jaanuril 2005. a. viidi läbi OÜ-lt Ilmarine Kvartal soetatud kapitalirendi lepingute väärtpaberi kujule viidud võlakirjade suunatud pakkumine kogusummas 18 529 tuhat krooni. Võlakirjad on kupongvõlakirjad, millel tasutakse intressi 5,8% aastas. Võlakirjade lunastus- ja intressimaksed toimuvad kvartaalselt. Lepingujärgsete maksete tähtajad on toodud lisis 32. Aruande allkirjastamise ajaks on toimunud võlakirjaomanikele järgmised põhiosa- ja intressimaksed:

Kuupäev	Võlakirjade kogus	Põhiosamakse	Põhiosamakse kumulatiivselt	Intressimakse	Intressimakse kumulatiivselt
19.04.2005	23 875	2 388	2 388	269	269
19.07.2005	30 128	3 013	5 400	236	505
19.10.2005	13 359	1 336	6 736	190	695
19.01.2006	9 491	949	7 685	171	866
19.04.2006	22 770	2 277	9 962	157	1 023

Emitteeritud võlakirjad on tagatud kõikide kapitalirendinõuetega (vt lisa 8). Samuti on panditud tütarettevõtte LHV Ilmarise Kinnisvaraportfelli OÜ 100% osa. Pandi hoidjaks on Sampo Pank.

**Lisa 16. Muud kohustused**

	Lisa	31.12.2005	31.12.2004
Sidusettevõtte müügiga seotud maksmata summad	12	0	8 229
Investeeringulepingust tulenevad kohustused	28	3674	2 372
Tagatisdeposiit aktsionäridega seotud ettevõtelt	21	1 400	0
Muu võlgnevus aktsionäridega seotud ettevõtetele	21	3 819	0
Muu võlgnevus klientidele		5 087	2 063
Omaaktsiate eest tasumata summad	20	1 382	0
Ettemaksed AS LHV Financial Advisory Services eelisaktsiate eest		0	8
Muud kohustused		141	0
<b>Kokku</b>		<b>15 503</b>	<b>12 674</b>

**Lisa 17. Viitvõlad**

	Lisa	31.12.2005	31.12.2004
Võlgnevus hankijatele		2 462	1 643
Võlgnevus seotud isikutele	21	17	113
Võlgnevus töövõtjatele		3 073	1 558
Muud viitvõlad		197	221
<b>Kokku</b>		<b>5 749</b>	<b>3 535</b>

Initialiseeritud ainult identifitseerimiseks  
Initialled for the purpose of identification only  
Initsiaalid/initials H.L.  
Kuupäev/date 28.06.06  
PricewaterhouseCoopers, Tallinn

**Lisa 18. Maksuvõlad**

	<b>Lisa</b>	<b>31.12.2005</b>	<b>31.12.2004</b>
Üksikisiku tulumaks		305	267
Sotsiaalmaks		502	438
Töötus- ja pensionikindlustusmaksed		42	35
Ettevõtte tulumaks erisoodustustelt ja kingitustelt		5	17
Käibemaks		846	798
<b>Kokku muud maksuvõlad</b>		<b>1 700</b>	<b>1 555</b>
Ettevõtte tulumaksu võlgnevus	29	779	0
<b>Kokku maksuvõlad</b>		<b>2 479</b>	<b>1 555</b>

**Lisa 19. Kohtuvaidluste eraldised**

1. novembril 2005 esitas US Securities Exchange Commission (US SEC) kohtusse hagi süüdistades tütarettevõtet AS-i Lõhmus, Haavel & Viisemann ja tema kahte töötajat elektroonilises pettuses ning ebaseadusliku tulu teenimises. Ühtlasi külmutati kõik AS Lõhmus, Haavel & Viisemann nimel avatud arved USA-s, millel olevald summad kuulusid pea täies ulatuses AS Lõhmus, Haavel & Viisemann klientidele. 8.novembril saavutati US SEC-ga eelkõkkulepe ning hagist AS Lõhmus, Haavel & Viisemann vastu loobuti. Tiheda koostöö tulemusena US SEC-ga saavutati asjasse mittepuutuvate investorite varade aresti alt vabastamine. Viimased summad vabastati 29. jaanuaril 2006. Endiselt on külmutatud varad, mis kuuluvad isikutele, keda US SEC kahtlustab siseteabe väärkasutamises. Seisuga 31.12.2005 moodustas nõue USA-s asuva maakleri vastu summas 27 774 tuhat krooni (vt lisa 4). Ettevõtte juhatus loodab lähiajal jõuda US SEC-ga kohtuvälisele kokkuleppele. Eelläbirääkimiste tulemusena on arvata, et määratav trahv ei ületa 400 tuhandet USA dollarit. Nimetatud trahvi tegelik suurus võib juristide hinnangul jääda vahemikku 150 kuni 800 tuhat USA dollarit, mis koosneks kahtluse all olevate tehingute neto teenustasutulust ja võimalikust trahvisummast. 2005.a. aruandes on moodustatud eraldis summas 5 430 tuhat krooni.

**Lisa 20. Omakapital aktsiaseltsis**

	<b>31.12.2005</b>	<b>31.12.2004</b>
Aktsiakapital ( <i>tuhandetes Eesti kroonides</i> )	28 300	28 300
Aktsiate arv (tk)	283 000	283 000
Aktsiate nimiväärtus ( <i>kroonides</i> )	100	100

2004.a. toimus kontserni restruktureerimine ning 26.08.2004 asutati emaettevõtte AS LHV Group aktsiakapitaliga 28 300 000 krooni. Sissemakse aktsiakapitali oli mitterahaline, milleks olid omanikele kuuluvad AS-i LHV aktsiad. Ettevõtte põhikirjajärgne minimaalne aktsiakapital on 15 000 000 ja maksimaalne 60 000 000 krooni.

2005.a. osteti aktsionäridelt tagasi 13 000 aktsiat summas 3 527 tuhat krooni ning müüdi 5 000 aktsiat summas 721 tuhat krooni. Seisuga 31.12.2005 oli AS-i LHV Group 8 000 omaaktsiat 2 806 tuhande krooni väärtuses, mille eest on tasumata 1 382 tuhat krooni (vt lisa 16).

2005.a. kuulutati ja maksti välja aktsionäridele dividende summas 9 657 tuhat krooni (2004.a. 1 353 tuhat krooni). Aktsionäridele dividendide väljamaksmisel alates 1. jaanuarist 2006 kaasneb sellega tulumaksukulu 23/77 (kuni 31.12.2005: 24/76) netodividendina väljamakstavalt summalt. Vastavalt Äriseadustikule on konsolideeritud jaotamata kasumist võimalik dividendidena välja maksta see osa kasumist, mis ületab emaettevõtte aktsiakapitali ja reserve summa. Jaotamata kasumi võimalik väljamaksmine dividendidena ja sellega kaasnev tulumaksukulu on välja toodud alljärgnevas tabelis. Tulumaksu summade puhul ei ole võetud arvesse asjaolu, et juhul kui väljamaksmise aluseks olevalt kasumiosalt on tulumaks juba tasutud või välisriigis kinni peetud, siis seda osa dividendidest tulumaksuga ei maksustata.



	<b>31.12.2005</b>	<b>31.12.2004</b>
Konsolideeritud emaettevõtte aktsionäridele kuuluv omakapital	76 612	53 513
Konsolideeritud emaettevõtte aktsionäridele kuuluv jaotamata kasum	50 375	25 355
<b>Emaettevõtte reservid</b>		
Aktsiakapital	28 300	28 300
Ülekurs	18 159	18 159
Kohustuslik reserv	2 648	871
Omaaktsiad	2 806	0
Emaettevõtte aktsiakapital ja reservide summa, mida ei ole võimalik dividendidena välja maksta	<b>51 913</b>	<b>47 330</b>
<b>Jaotamata kasum, mis on võimalik välja maksta</b>		
<b>emaettevõtte aktsionäridele</b>	<b>24 699</b>	<b>6 183</b>
Sh. netodividendid omanikele	19 018	4 699
Sh. dividendide tulumaks	5 681	1 484

#### Lisa 21. Tehingud seotud osapooltega

AS LHV Group konsolideeritud aastaaruande koostamisel on loetud seotud osapoolteks:

- omanikke;
- sidusettevõtteid ja tütarettevõtteid, mida ei konsolideerita;
- tegev- ja kõrgemat juhtkonda;
- eespool loetletud isikute lähisugulasi ja nendega seotud ettevõtteid.

	<b>Lisa</b>	<b>2005</b>	<b>2004</b>
<b>Antud laenude liikumised ja saldod</b>			
Sidusettevõtted ja mittekonsolideeritavad tütarettevõtted		12 150	0
Aktsionärid ja nendega seotud ettevõtted		3 476	2 326
<b>Antud laenud kokku</b>		<b>15 626</b>	<b>2 326</b>
Sidusettevõtted ja mittekonsolideeritavad tütarettevõtted		12 150	0
Aktsionärid ja nendega seotud ettevõtted		4 860	4 342
<b>Antud laenude tagasimaksed</b>		<b>17 010</b>	<b>4 342</b>
Aktsionärid ja nendega seotud ettevõtted		1 964	3 347
<b>Antud laenud aasta lõpu seisuga</b>	<b>7</b>	<b>1 964</b>	<b>3 347</b>
<b>Saadud laenude liikumised ja saldod</b>			
Aktsionärid ja nendega seotud ettevõtted		8 500	0
<b>Saadud laenud</b>		<b>8 500</b>	<b>0</b>
Aktsionärid ja nendega seotud ettevõtted		0	1 280
<b>Tagastatud saadud laenud</b>		<b>0</b>	<b>1 280</b>
Aktsionärid ja nendega seotud ettevõtted		8 500	0
<b>Saadud laenud aasta lõpu seisuga</b>	<b>14</b>	<b>8 500</b>	<b>0</b>

Initialled for the purpose of identification only  
 Initsiaalid/initials H.L.  
 Kuupäev/date 28.06.06  
 PricewaterhouseCoopers, Tallinn

<b>Tehingud</b>	<b>Lisa</b>	<b>2005</b>	<b>2004</b>
Sidusettevõtted ja mittekonsolideeritavad tütaretevõtted		63	64
<b>Ostetud teenused kokku</b>		<b>63</b>	<b>64</b>
Sidusettevõtted ja mittekonsolideeritavad tütaretevõtted		18 816	8 591
Aksionärid ja nendega seotud ettevõtted		307	0
<b>Müüdud teenused kokku</b>		<b>19 123</b>	<b>8 591</b>
Sidusettevõtted ja mittekonsolideeritavad tütaretevõtted		-20	389
<b>Kasum/(kahjum) forwardtehingutest</b>		<b>-20</b>	<b>389</b>
Aksionärid ja nendega seotud ettevõtted		2 046	-1 100
<b>Muud tulud/(kulud) kokku</b>	<b>28</b>	<b>2 046</b>	<b>-1 100</b>
<b>Muud saldod</b>		<b>31.12.2005</b>	<b>31.12.2004</b>
Sidusettevõtted ja mittekonsolideeritavad tütaretevõtted		2 622	1 178
Aksionärid ja nendega seotud ettevõtted		36	0
<b>Nõuded aasta lõpu seisuga</b>		<b>2 658</b>	<b>1 178</b>
Sidusettevõtted ja mittekonsolideeritavad tütaretevõtted		17	113
Aksionärid ja nendega seotud ettevõtted		8 962	7 075
<b>Kohustused aasta lõpu seisuga</b>		<b>8 979</b>	<b>7 188</b>
Sidus- ja mittekonsolideeritavate tütaretevõtete võlakirjad		3 440	2 113
<b>Investeeringud aasta lõpu seisuga</b>		<b>3 440</b>	<b>2 113</b>

AS LHV Group kuulub eraisikutele, kes on partneritena aktiivselt kaasatud gruppi kuuluvate ettevõtete igapäevasesse juhtimisse. 2005.a. on makstud kontsernis partneritele ja teistele juhatuse liikmetele töötasu, boonuseid ja muid hüvesid ning kompensatsioone (sh. ametiautode liisingmaksed) koos sotsiaal- ja muude maksudega summas 9 508 tuhat krooni (2004: 9 634 tuhat krooni).

31.12.2005.a. seisuga on kohustusena partnerite ja teiste juhatuse liikmete ees kajastatud detsembrikuu palk ning boonused koos sotsiaal- ja muude maksudega summas 1 344 tuhat krooni. 31.12.2004.a. seisuga oli vastav summa 1 076 tuhat krooni. Kontsernil ei ole seisuga 31.12.2005 ega 31.12.2004 partneritega seotud pikaajalisi kohustusi (pensionikohustusi, lahkumishüvitisi jne).

Kontohaldurina hoitavate seotud osapoolte varade kohta on informatsioon toodud lisas 23. Aksionäridelt ostetud omaaktsiate osas on informatsioon avalikustatud lisas 20. Tuletisväärtpaperitest tulenevad saldod seotud osapooltega on avalikustatud lisas 6.

## Lisa 22. Kapitali- ja kasutusrent

### Kontsern kui rentnik

Kontsern rendib kasutusrendi tingimustel sõiduautosid, kontorirume ja arvuteid. Kõik rendilepingud on katkestatavad poolte kokkuleppel. Ühepoolset mittekatkestatavate rendilepingute tulevaste perioodide rendimaksete miinimumsumma on 6 976 tuhat krooni, millest lühiajaline osa moodustab 2 435 tuhat ja pikaajaline osa 4 541 tuhat krooni. Kolmekuulise etteteatamistähtajaga lõpetatavate lepingute rendimaksete miinimumsumma on 207 tuhat krooni.

<b>Tasutud kasutusrendimaksed</b>	<b>Lisa</b>	<b>2005</b>	<b>2004</b>
Kontor		3 049	2 359
Sõidua autod		726	952
Arvutid		18	0
<b>Kokku</b>	<b>27</b>	<b>3 793</b>	<b>3 311</b>

Initialiseeritud ainult identifitseerimiseks  
Initialled for the purpose of identification only  
Initsiaalid/initials H.L.  
Kuupäev/date 28.06.06  
PricewaterhouseCoopers, Tallinn

**Kapitalirendi tingimustel soetatud sõiduaudod**

	<b>2005</b>	<b>2004</b>
Soetusmaksumus aasta alguses	708	0
Akumuleeritud kulum aasta alguses	-41	0
<b>Jääkmaksumus aasta alguses</b>	<b>667</b>	<b>0</b>
<b>Aasta jooksul toimunud muutused</b>		
Soetatud põhivara	646	541
Äriühenduse käigus soetatud põhivara	0	167
Amortisatsioonikulu	-222	-41
Soetusmaksumus aasta lõpus	1 355	708
Akumuleeritud kulum aasta lõpus	-263	-41
<b>Jääkmaksumus aasta lõpus</b>	<b>1 091</b>	<b>667</b>

Kapitalirendimaksete miinimumsumma nüüdisväärtus :

	<b>2005</b>	<b>2004</b>
Lühiajaline osa – kuni 1 aasta	274	180
Pikaajaline osa – 1-5 aastat	686	413
<b>Kokku</b>	<b>960</b>	<b>593</b>

Informatsioon **kontsernist kui rendileandjast** ja kontserni kapitalirendinõuetest on avalikustatud lisas 8.

**Lisa 23. Bilansivälised varad ja kohustused**

Kontsern tegutseb klientide kontohaldurina, hoides enda arvetel vastutaval hoiul või vahendades järgmisi klientide varasid.

	<b>31.12.2005</b>	<b>31.12.2004</b>
<b>Klientide rahalised vahendid</b>	<b>348 908</b>	<b>39 633</b>
sh. sidusettevõtted ja mittekonsolideeritavad tütaretevõtted	10 327	1 443
sh. aktsionärid ja nendega seotud ettevõtted	141 750	1 261
<b>Klientide väärtpaberid</b>	<b>1 371 223</b>	<b>548 062</b>
sh. sidusettevõtted ja mittekonsolideeritavad tütaretevõtted	22 334	27 828
sh. aktsionärid ja nendega seotud ettevõtted	75 469	27 329
<b>Kokku</b>	<b>1 720 131</b>	<b>587 695</b>

Initialiseeritud ainult identifitseerimiseks  
Initialled for the purpose of identification only

Initsiaalid/initials H.L.

Kuupäev/date 28.06.06

PricewaterhouseCoopers, Tallinn

**Lisa 24. Neto teenustasutulu**

	<b>2005</b>	<b>2004</b>
<b>Teenustasutulu</b>		
Finantsalane nõustamine	30 928	27 556
Väärtpaberivahendus- ja komisjonitasud	31 177	12 464
Varahaldus- ja sarnased tasud	23 511	9 863
<b>Kokku</b>	<b>85 616</b>	<b>49 883</b>
<b>Teenustasukulu</b>		
Ostetud finantsnõustamisalased ja muud sarnased teenused	-10 801	-4 595
Makstud väärtpaberivahendus- ja komisjonitasud	-2 875	-2 833
<b>Kokku</b>	<b>-13 676</b>	<b>-7 428</b>
<b>Neto teenustasutulu</b>	<b>71 940</b>	<b>42 455</b>

**Lisa 25. Neto intressitulu**

	<b>2005</b>	<b>2004</b>
<b>Intressitulu</b>		
Raha ja pangakontodelt	1 355	453
Kapitalirendinõuetelt	960	0
Laenudelt ja väärtpaberite laenamisest	2 257	1 665
<b>Kokku</b>	<b>4 572</b>	<b>2 118</b>
<b>Intressikulu</b>		
Emiteeritud võlakirjadelt	-832	0
Saadud laenudelt	-250	-160
<b>Kokku</b>	<b>-1 082</b>	<b>-160</b>
<b>Neto intressitulu</b>	<b>3 490</b>	<b>1 958</b>

**Lisa 26. Kasum/kahjum väärtpaberitest**

	<b>2005</b>	<b>2004</b>
<b>Neto kasum/ kahjum kauplemisest</b>		
Valuutakursimuutustest tingitud		
- ümberhindluse kasum/kahjum	344	-565
- valuutavahetuse kasum	823	644
Kasum/kahjum aktsiate ja fondiosakute ümberhindlusest ja müügist	163	188
<b>Kokku</b>	<b>1 330</b>	<b>267</b>
<b>Neto kasum/ kahjum investeringutelt</b>		
Kasum/kahjum võlakirjade ümberhindlusest ja müügist	527	151
Kasum optsiooni müügist	637	0
Kasum/kahjum aktsiate ja fondiosakute ümberhindlusest ja müügist	11 940	1 235
<b>Kokku</b>	<b>13 104</b>	<b>1 386</b>
<b>Dividenditulu</b>		
Kauplemisportfelli väärtpaberitelt	10	36
Investeerimisportfelli väärtpaberitelt	418	564
<b>Kokku</b>	<b>428</b>	<b>600</b>
<b>Neto kasum/kahjum väärtpaberitest</b>	<b>14 862</b>	<b>2 253</b>

Initialised for the purpose of identification only  
 Initsiaalid/initials H.L.  
 Kuupäev/date 28.06.06  
 PricewaterhouseCoopers, Tallinn



<b>2005</b>	Eesti	Läti	Leedu	<b>KOKKU</b>
Tasumisele kuuluv tulumaks	3 049	18	779	3 846
Edasilükkunud tulumaksukulu	0	8	0	8
<b>Tulumaksukulu kokku</b>	<b>3 049</b>	<b>26</b>	<b>779</b>	<b>3 854</b>

**Tegeliku tulumaksu võrdlus raamatupidamiskasumi alusel arvestatud tulumaksukulu vahel**

	Eesti	Läti	Leedu	<b>KOKKU</b>
Kasum/kahjum enne tulumaksu	42 002	45	5 370	
Maksumäär	0%	15%	15%	
<b>Teoreetiline tulumaksukulu</b>	<b>0</b>	<b>7</b>	<b>805</b>	<b>812</b>
Dividendide tulumaks (24/76 netodividendidest)	3 049	0	0	
Maksustatavad kulud	0	130	186	
Mittemaksustatavad tulud	0	0	-86	
Edasikantavate kahjumite kasutamine	0	0	-276	
Kokku püsivad erinevused	0	130	-177	
<b>Püsivate erinevuste mõju tulumaksukulule</b>	<b>3 049</b>	<b>20</b>	<b>-27</b>	<b>3 042</b>
Ajutised erinevused tingituna põhivarast	0	-56	0	
<b>Ajutistest erinevustest tingitud mõju tulumaksukulule</b>	<b>0</b>	<b>-8</b>	<b>0</b>	<b>-8</b>
<b>Tasumisele kuuluv tulumaks</b>	<b>3 049</b>	<b>18</b>	<b>779</b>	<b>3 846</b>
Tasutud aasta jooksul	3 049	18	0	3 067
<b>Maksuvõlg seisuga 31.12.2005</b>	<b>0</b>	<b>0</b>	<b>779</b>	<b>779</b>

**Edasilükkunud tulumaks tingituna põhivarast**

Tulumaksukohustus 31.12.2004	0	33	0	33
Tulumaksukohustus 31.12.2005	0	41	0	41
<b>Edasilükkunud tulumaksukulu</b>	<b>0</b>	<b>8</b>	<b>0</b>	<b>8</b>

**Kajastamata edasilükkunud tulumaksu nõude muutus**

	Eesti	Läti	Leedu	<b>KOKKU</b>
<b>Edasikantavad maksukahjumid seisuga 31.12.2004</b>	0	0	<b>276</b>	<b>276</b>
Maksukahjumite kasutamine	0	0	-276	-276
<b>Edasikantavad maksukahjumid seisuga 31.12.2005</b>	0	0	<b>0</b>	<b>0</b>

Initsiaalidega ainult identifitseerimiseks  
 Initialled for the purpose of identification only  
 Initsiaalid/initials H.L.  
 Kuupäev/date 28.06.06  
 PricewaterhouseCoopers, Tallinn

<b>2004</b>	<b>Eesti</b>	<b>Läti</b>	<b>Leedu</b>	<b>KOKKU</b>
Tasumisele kuuluv tulumaks	475	51	0	526
Edasilükkunud tulumaksukulu	0	33	0	33
<b>Tulumaksukulu kokku</b>	<b>475</b>	<b>84</b>	<b>0</b>	<b>559</b>
<b>Tegelik tulumaksu võrdlus raamatupidamiskasumi alusel arvestatud tulumaksukulu vahel</b>				
	Eesti	Läti	Leedu	<b>KOKKU</b>
Kasum/kahjum enne tulumaksu	17 454	472	-45	
Maksumäär	0%	15%	15%	
<b>Teoreetiline tulumaksukulu</b>	<b>0</b>	<b>71</b>	<b>-7</b>	<b>64</b>
Dividendide tulumaks (26/74 netodividendidest)	475	0	0	
Maksustatavad kulud	0	89	607	
Mittemaksustatavad tulud	0	0	-18	
Edasikantavate kahjumite kasutamine	0	0	-544	
Kokku püsivad erinevused	475	89	45	
<b>Püsivate erinevuste mõju tulumaksukulule</b>	<b>475</b>	<b>13</b>	<b>7</b>	<b>495</b>
Ajutised erinevused tingituna põhivarast	0	-218	0	
<b>Ajutistest erinevustest tingitud mõju tulumaksukulule</b>	<b>0</b>	<b>-33</b>	<b>0</b>	<b>-33</b>
<b>Tasumisele kuuluv tulumaks</b>	<b>475</b>	<b>51</b>	<b>0</b>	<b>526</b>
Tasutud aasta jooksul	475	51	0	526
<b>Maksuvõlg seisuga 31.12.2004</b>	<b>0</b>	<b>0</b>	<b>0</b>	<b>0</b>
<b>Edasilükkunud tulumaks tingituna põhivarast</b>				
Tulumaksukohustus 31.12.2003	0	0	0	0
Tulumaksukohustus 31.12.2004	0	33	0	33
<b>Edasilükkunud tulumaksukulu</b>	<b>0</b>	<b>33</b>	<b>0</b>	<b>33</b>
<b>Kajastamata edasilükkunud tulumaksu nõude muutus</b>				
	<b>Eesti</b>	<b>Läti</b>	<b>Leedu</b>	<b>KOKKU</b>
<b>Edasikantavad maksukahjumid seisuga 31.12.2003</b>	<b>0</b>	<b>0</b>	<b>3 108</b>	<b>3 108</b>
Maksukahjumite kasutamine	0	0	-544	-544
Maksukahjumite aegumine	0	0	-2 288	-2 288
<b>Edasikantavad maksukahjumid seisuga 31.12.2004</b>	<b>0</b>	<b>0</b>	<b>276</b>	<b>276</b>

### Lisa 30. Tingimuslikud kohustused

Maksuhalduril on õigus kontrollida kontserni maksuarvestust kuni 6 aasta jooksul maksudeklaratsiooni esitamise tähtjast ning vigade tuvastamisel määrata täiendav maksusumma, intressid ning trahv. Maksuhaldur ei ole aastatel 2004-2005 üheski kontserni ettevõttes maksurevisjoni läbi viinud. Juhtkonna hinnangul ei esine asjaolusid, mille tulemusena võiks maksuhaldur määrata kontserni ettevõtetele olulise täiendava maksusumma.

Initsiaalidega ainult identifitseerimiseks  
 Initialled for the purpose of identification only  
 Initsiaalid/initials H.L.  
 Kuupäev/date 28.06.06  
 PricewaterhouseCoopers, Tallinn





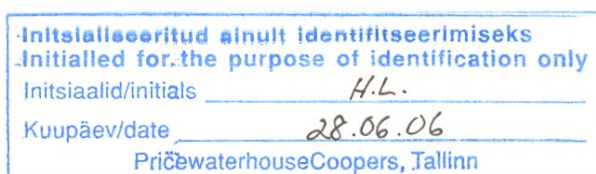
## Tururisk

Tururisk tuleneb kontserni kauplemis- ja investeerimistegevusest intressitoodete, valuuta- ja aktsiaturgudel. Tururisk väljendab potentsiaalset kahju, mis võib tekkida valuutakursside, väärtpaberite hindade või intressimäärade ebasoodsatest muutustest. Valuutarisk võib tekkida peamiselt välisvaluutas denomineeritud väärtpaberite omandamisega või välisvaluutas nõuete ja kohustuste tekkimisel klientide vastu. Tururiskide maandamiseks on kehtestatud konservatiivsed kauplemisportfelli ja välisvaluuta netopositsiooni limiidid, mille jälgimise eest vastutab finantsosakond.

Intressimäärariski vähendamiseks kasutab LHV eelkõige fikseeritud intressi nii laenude võtmisel kui ka andmisel. Antud laenude fikseeritud intressimäär oli 2005.a. 9- 12% (2004.a. 7.5- 12%). Kapitalirendil nõuete intress on vahemikus 6- 8%. Saadud laenude intressimäär oli kuni 4% (2004.a. 3%). Emiteeritud võlakirjade intressimäär on 5.8%. EEK deposiidi ujud intressimäär oli vahemikus 1.4- 2.6% ning USD deposiidi ujud intressimäär kuni 3.8%.

Tururiskist, tulenevalt varade või kliendi asukohast, annavad ülevaate alljärgnevad tabelid.

	31.12.2005	31.12.2004
<b>Raha ja pangakontod (asukoha järgi)</b>		
Eesti	20 580	14 405
USA	27 774	0
Leedu	6 079	496
Läti	1 729	196
Muu	0	329
<b>Kokku</b>	<b>56 162</b>	<b>15 426</b>
<b>Kauplemisportfell ja investeerimisportfell õiglasel väärtuses läbi kasumiaruande</b>		
<b>Aktsiad ja võlakirjad</b>		
Eesti	12 717	3 110
Leedu	131	0
Venemaa	0	2 338
Euroopa	0	129
USA	62	2 222
<b>Kokku</b>	<b>12 910</b>	<b>7 799</b>
<b>Fondiosakud (investeermisstrateegia järgi)</b>		
Euroopa	0	1 427
Fikseeritud tulumääraga investeeringud	828	363
Globaalsed ja muud strateegiad	350	215
<b>Kokku</b>	<b>1 178</b>	<b>2 005</b>



Valuutade avatud positsioonist tulenevast riskist annavad ülevaate alljärgnevad tabelid. Valuutades nomineeritud varad ja kohustused on tabeli vastavates veergudes toodud EEK ekvivalendis. Bilansis õiglasest väärtuses kajastatud tuletisväärtpaperid on kajastatud bilansiväliste varade/kohustuste hulgas lepinguliste summade koosseisus.

Seisuga 31.12.2005

Varad	EEK	EUR	LTL	LVL	SEK	USD	Muu	Kokku
Raha ja pangakontod	17 246	9 731	1 019	392	0	27 774	0	<b>56 162</b>
Kauplemisportfell	341	188	131	0	15	198	11	<b>884</b>
Nõuded klientide vastu	5 192	921	391	198	0	26	150	<b>6 878</b>
Laenuid klientidele	7 294	735	4 549	106	526	2 274	0	<b>15 484</b>
Kapitalirendinõuded	10 875	0	0	0	0	0	0	<b>10 875</b>
Investeeringusportfell	12 498	6 953	544	0	0	234	0	<b>20 229</b>
Investeeringud tütarettevõtetesse	800	0	0	0	0	0	0	<b>800</b>
Investeeringud sidusettevõtetesse	10 085	0	0	0	0	0	0	<b>10 085</b>
Materiaalne ja immateriaalne põhivara	2 231	0	1 067	614	0	0	0	<b>3 912</b>
Muud nõuded ja varad	2 355	0	205	831	0	1 322	0	<b>4 713</b>
<b>Varad kokku</b>	<b>68 917</b>	<b>18 528</b>	<b>7 906</b>	<b>2 141</b>	<b>541</b>	<b>31 829</b>	<b>161</b>	<b>130 022</b>
<b>Bilansiväliste varade netopositsioon lepingulistes summades</b>	<b>27 082</b>	<b>0</b>	<b>0</b>	<b>0</b>	<b>0</b>	<b>0</b>	<b>0</b>	<b>27 082</b>

Kohustused	EEK	EUR	LTL	LVL	SEK	USD	Muu	Kokku
Saadud laenuid	8 580	0	0	0	0	0	0	<b>8 580</b>
Emiteeritud võlakirjad	11 793	0	0	0	0	0	0	<b>11 793</b>
Kapitalirendikohustus	0	0	641	319	0	0	0	<b>960</b>
Muud võlakohustused	10 416	5	0	0	0	5 082	0	<b>15 503</b>
Viitvõlad	3 792	153	427	161	0	1 216	0	<b>5 749</b>
Edasilükkunud tulumaks	0	0	0	41	0	0	0	<b>41</b>
Ettevõtte tulumaksu võlgnevus	0	0	779	0	0	0	0	<b>779</b>
Muud maksuvõlad	1 647	0	53	0	0	0	0	<b>1 700</b>
Eraldised	0	0	0	0	0	5 430	0	<b>5 430</b>
<b>Kohustused kokku</b>	<b>36 228</b>	<b>158</b>	<b>1 900</b>	<b>521</b>	<b>0</b>	<b>11 728</b>	<b>0</b>	<b>50 535</b>
<b>Bilansiväliste kohustuste netopositsioon lepingulistes summades</b>	<b>0</b>	<b>0</b>	<b>5 438</b>	<b>0</b>	<b>168</b>	<b>21 593</b>	<b>0</b>	<b>27 199</b>

<i>Omakapital</i>								79 370
<b>Avatud valuutapositsioon</b>	<b>59 771</b>	<b>18 370</b>	<b>568</b>	<b>1 619</b>	<b>373</b>	<b>-1 493</b>	<b>161</b>	<b>79 370</b>

Initialiseeritud ainult identifitseerimiseks  
Initialled for the purpose of identification only  
Initsiaalid/initials H.L.  
Kuupäev/date 28.06.06  
PricewaterhouseCoopers, Tallinn

Seisuga 31.12.2004

<b>Varad</b>	EEK	EUR	LTL	LVL	USD	Muu	<b>Kokku</b>
Raha ja pangakontod	14 396	0	492	196	21	321	<b>15 426</b>
Kauplemisportfell	394	0	0	0	0	0	<b>394</b>
Nõuded klientide vastu	2 222	0	203	4 146	0	120	<b>6 691</b>
Laenud klientidele	3 587	485	163	0	4 523	0	<b>8 758</b>
Investeeringusportfell	9 362	6 046	544	0	2 425	0	<b>18 377</b>
Investeeringud tütarettevõtetesse	842	0	0	0	0	0	<b>842</b>
Investeeringud sidusettevõtetesse	8 510	0	0	0	0	0	<b>8 510</b>
Materiaalne ja immateriaalne põhivara	2 702	0	644	677	0	0	<b>4 023</b>
Muud nõuded ja varad	8 707	0	380	532	0	0	<b>9 619</b>
<b>Varad kokku</b>	<b>50 722</b>	<b>6 531</b>	<b>2 426</b>	<b>5 551</b>	<b>6 968</b>	<b>441</b>	<b>72 639</b>
<b>Bilansiväliste varade netopositsioon lepingulistest summades</b>	4 976	0	0	0	0	0	<b>4 976</b>
<b>Kohustused</b>							
Muud võlakohustused	10 813	485	0	0	1 376	0	<b>12 674</b>
Kapitalirendikohustus	0	0	123	470	0	0	<b>593</b>
Viitvõlad	1 983	332	201	1 019	0	0	<b>3 535</b>
Edasilükkunud tulumaksukohustus	0	0	0	33	0	0	<b>33</b>
Muud maksuvõlad	1 519	0	36	0	0	0	<b>1 555</b>
<b>Kohustused kokku</b>	<b>14 314</b>	<b>817</b>	<b>360</b>	<b>1 522</b>	<b>1 376</b>	<b>0</b>	<b>18 390</b>
<b>Bilansiväliste kohustuste netopositsioon lepingulistest summades</b>	0	0	0	0	4 761	0	4 761
<i>Omakapital</i>							54 465
<b>Avatud valuutapositsioon</b>	<b>41 384</b>	<b>5 714</b>	<b>2 066</b>	<b>4 029</b>	<b>831</b>	<b>441</b>	<b>54 465</b>

Initsiaalidega ainult identifitseerimiseks  
 Initialled for the purpose of identification only  
 Initsiaalid/initials H.L.  
 Kuupäev/date 28.06.06  
 PricewaterhouseCoopers, Tallinn

### Likviidsusrisk

Likviidsusrisk on seotud kontserni maksevõimega lepinguliste kohustuste õigeaegseks täitmiseks ning see tuleneb erinevustest aktive ja kohustuste tähtaegade vahel. Likviidsusrisiki juhtimisega tegeleb kontserni finantsjuht. Likviidsusrisiki maandamiseks jälgitakse igapäevaselt nõuete ja kohustuste tõenäolist netopositsiooni erinevate ajavahemike kaupa ning hoitakse seejuures igal ajal oma arvel piisavat varu likviidseid vahendeid.

Seisuga 31.12.2005

Varad	kuni 3 kuud	3-12 kuud	1-5 aastat	üle 5 aasta	KOKKU
Raha ja pangakontod	51 571	4 591	0	0	<b>56 162</b>
Kauplemisportfell	884	0	0	0	<b>884</b>
Nõuded klientide vastu	6 871	7	0	0	<b>6 878</b>
Laenud klientidele	12 757	2 147	580	0	<b>15 484</b>
Kapitalirendinõuded	128	420	1 276	9 051	<b>10 875</b>
Investeeringusportfell	0	828	19 401	0	<b>20 229</b>
Investeeringud tütarettevõtetesse	0	0	0	800	<b>800</b>
Investeeringud sidusettevõtetesse	0	0	0	10 085	<b>10 085</b>
Materiaalne ja immateriaalne põhivara	0	0	3 912	0	<b>3 912</b>
Muud nõuded ja varad	504	2 118	2 085	6	<b>4 713</b>
<b>Varad kokku</b>	<b>72 715</b>	<b>10 111</b>	<b>27 254</b>	<b>19 942</b>	<b>130 022</b>
<b>Kohustused</b>					
Tuletisväärtpaberid	117	0	0	0	<b>117</b>
Saadud laenud	8 500	80	0	0	<b>8 580</b>
Kapitalirendikohustus	28	246	686	0	<b>960</b>
Emiteeritud võlakirjad	949	517	1 276	9 051	<b>11 793</b>
Muud võlakohustused	10 682	4 227	453	141	<b>15 503</b>
Viitvõlad	5 246	503	0	0	<b>5 749</b>
Ettevõtte tulumaksu võlgnevus	0	779	0	0	<b>779</b>
Muud maksuvõlad	1 700	0	0	0	<b>1 700</b>
Edasilükkunud tulumaks	0	0	41	0	<b>41</b>
Eraldised	0	5 430	0	0	<b>5 430</b>
<b>Kohustused kokku</b>	<b>27 222</b>	<b>11 782</b>	<b>2 456</b>	<b>9 192</b>	<b>50 652</b>
<b>Nõuete ja kohustuste vahe</b>	<b>45 493</b>	<b>-1 671</b>	<b>24 798</b>	<b>10 750</b>	<b>79 370</b>
<i>Omakapital</i>					<i>79 370</i>

Seisuga 31.12.2004

<b>Varad</b>	kuni 3 kuud	3-12 kuud	1-5 aastat	üle 5 aasta	<b>KOKKU</b>
Raha ja pangakontod	15 426	0	0	0	<b>15 426</b>
Kauplemisportfell	394	0	0	0	<b>394</b>
Tuletisväärtpaberid	215	0	0	0	<b>215</b>
Nõuded klientide vastu	6 691	0	0	0	<b>6 691</b>
Laenud klientidele	1 976	6 782	0	0	<b>8 758</b>
Investeeringusportfell	0	8582	9 795	0	<b>18 377</b>
Investeeringud tütarettevõttesse	0	0	0	842	<b>842</b>
Investeeringud sidusettevõttesse	0	0	0	8 510	<b>8 510</b>
Materiaalne ja immateriaalne põhivara	0	0	4 023	0	<b>4 023</b>
Muud nõuded ja varad	176	9 120	0	323	<b>9 619</b>
<b>Varad kokku</b>	<b>24 878</b>	<b>24 484</b>	<b>13 818</b>	<b>9 675</b>	<b>72 855</b>
<b>Kohustused</b>					
Kapitalirendikohustus	46	135	412	0	<b>593</b>
Muud võlakohustused	2 074	10 600	0	0	<b>12 674</b>
Viitvõlad	3 347	188	0	0	<b>3 535</b>
Muud maksuvõlad	1 555	0	0	0	<b>1 555</b>
Edasilükkunud tulumaks	0	0	33	0	<b>33</b>
<b>Kohustused kokku</b>	<b>7 022</b>	<b>10 923</b>	<b>445</b>	<b>0</b>	<b>18 390</b>
<b>Nõuete ja kohustuste vahe</b>	<b>17 856</b>	<b>13 561</b>	<b>13 373</b>	<b>9 675</b>	<b>54 465</b>
<i>Omakapital</i>					<i>54 465</i>

Initsiaalide eesmärgiga ainult identifitseerimiseks  
 Initialled for the purpose of identification only  
 Initsiaalid/initials H.L.  
 Kuupäev/date 28.06.06  
 PricewaterhouseCoopers, Tallinn

**Lisa 33. Finantsinformatsioon emaettevõtte kohta**

Emaettevõtte AS LHV Group asutati 26.08.2004 kontserni restruktureerimise käigus. 31.12.2005 lõppenud majandusaasta on ettevõtte jaoks esimene majandusaasta. Äriregistris on AS LHV Group registreeritud 21.01.2005.

**Emaettevõtte bilanss**

*(Tuhandetes Eesti kroonides)*

**31.12.2005**

**Varad**

Raha ja pangakontod	989
Laenud klientidele	2 000
Investeeringusportfell	18 856
Muud nõuded ja varad	19
Investeeringud tütaretevõtetesse	27 860
Investeeringud sidusettevõtetesse	9 320

**Varad kokku 59 044**

**Kohustused**

Saadud laenud	2 000
Muud võlakohustused	3 076
Kohustused seoses grupi restruktureerimisega	0
Viitvõlad	50

**Kohustused kokku 5 126**

**Omakapital**

Aksiakapital	28 300
Ülekurss	18 159
Reservid	871
Jaotamata kasum	9 394
Tagasiostetud omaaktsiad	-2 806

**Omakapital kokku 53 918**

**Omakapital ja kohustused kokku 59 044**

Initsialiseeritud ainult identifitseerimiseks  
 Initialled for the purpose of identification only  
 Initsiaalid/initials H.L.  
 Kuupäev/date 28.06.06  
 PricewaterhouseCoopers, Tallinn

**Emaettevõtte kasumiaruanne**

	<b>26.08.2004- 31.12.2005</b>
<i>(Tuhandetes Eesti kroonides)</i>	
Intressitulu	129
Intressikulu	-48
<b>Neto intressitulu</b>	<b>81</b>
Neto kasum/ kahjum investeringutelt	12 389
Dividenditulu	4 360
<b>Neto kasum/kahjum väärtpaberitest</b>	<b>16 749</b>
Tegevuskulud	-531
<b>Ärikasum</b>	<b>15 922</b>
Kasum/ kahjum sidusettevõtete aktsiatest	-377
<b>Kasum enne tulumaksu</b>	<b>15 922</b>
Muud finantskulud	-1 694
<b>Aruandeaasta kasum</b>	<b>14 228</b>

Initsiaalidega ainult identifitseerimiseks  
 Initialled for the purpose of identification only  
 Initsiaalid/initials           H.L.            
 Kuupäev/date           28.06.06            
 PricewaterhouseCoopers, Tallinn

**Emaettevõtte rahavoogude aruanne**

	<b>26.08.2004- 31.12.2005</b>
<i>(Tuhandetes Eesti kroonides)</i>	
<b>Rahavood äri- ehk investeerimistegevusest</b>	
Tegevuskulud	-377
Saadud intressid	119
Makstud intressid	-53
Antud laenud	-2 000
Investeerimisportfelli väärtpaperite soetus	-3 476
Investeerimisportfelli väärtpaperite müük	5 760
Tütaretevõtte müügist laekunud summad	42
Saadud dividendid	4 360
<b>Rahavood äri –ehk investeerimistegevusest kokku</b>	<b>4 375</b>
<b>Rahavood finantseerimistegevusest</b>	
Makstud omaaktsiate eest	-2 145
Laekunud müüdüd omaaktsiate eest	721
Saadud laenud	8 700
Saadud laenude tagasimaksed	-6 700
Makstud dividendid	-3 962
<b>Rahavood finantseerimistegevusest kokku</b>	<b>-3 386</b>
<b>Rahavood kokku</b>	<b>989</b>
Raha ja raha ekvivalendid perioodi alguses	0
Raha ja raha ekvivalendid perioodi lõpus	989
<b>Raha ja raha ekvivalentide muutus</b>	<b>989</b>

Initsiaalidega ainult identifitseerimiseks  
 Initialled for the purpose of identification only  
 Initsiaalid/initials           H.L.            
 Kuupäev/date           28.06.06            
 PricewaterhouseCoopers, Tallinn



## Emaettevõtte omakapitali muutuste aruanne

<i>(Tuhandetes Eesti kroonides)</i>	Aktsia- kapital	Üle- kurs	Oma- aktsiad	Reserv- kapital	Jaota- mata kasum	Kokku
Aktsiakapitali sissemakse	28 300	18 159	0	0	0	46 459
Majandusaasta kasum	0	0	0	0	14 228	14 228
Kohustusliku reservkapitali loomine	0	0	0	871	-871	0
Makstud dividendid	0	0	0	0	-3 962	-3 962
Tagasiostetud omaaktsiad	0	0	3 527	0	0	3 527
Müüdüd omaaktsiad	0	0	-721	0	0	-721
<b>Saldo seisuga 31.12.2005</b>	<b>28 300</b>	<b>18 159</b>	<b>-2 806</b>	<b>871</b>	<b>9 394</b>	<b>53 918</b>
Valitseva ja olulise mõju all olevate osaluste bilansiline väärtus	0	0	0	0	-37 180	<b>-37 180</b>
Valitseva ja olulise mõju all olevate osaluste väärtus arvestatuna kapitaliosaluse meetodil	0	0	0	0	59 874	<b>59 874</b>
<b>Korrigeeritud konsolideerimata omakapital 31.12.2005</b>	<b>28 300</b>	<b>18 159</b>	<b>-2 806</b>	<b>871</b>	<b>32 088</b>	<b>76 612</b>

Initsiaallaeeritud ainult identifitseerimiseks  
 Initialled for the purpose of identification only  
 Initsiaalid/initials H.L.  
 Kuupäev/date 28.06.06  
 PricewaterhouseCoopers, Tallinn

## AUDIITORI JÄRELDUSOTSUS

AS LHV Group aktsionäridele

Oleme auditeerinud kaasnevat AS LHV Group ja selle tütarettevõtete (kontsern) konsolideeritud bilanssi seisuga 31. detsember 2005 ning 2005. aasta konsolideeritud kasumiaruannet, rahavoogude aruannet ja omakapitali liikumiste aruannet. Nimetatud konsolideeritud raamatupidamise aastaaruanne on esitatud lehekülgedel 11-49 ja selle eest vastutab AS LHV Group juhatus. Meie kohustus on avaldada auditi tulemustele tuginedes arvamust nimetatud konsolideeritud raamatupidamise aastaaruande kohta.

Sooritasime auditi kooskõlas rahvusvaheliste auditeerimisstandarditega. Nimetatud standardid nõuavad, et audit planeeritaks ja sooritataks viisil, mis võimaldaks põhjendatud kindlustundega otsustada, kas raamatupidamise aastaaruanne on koostatud olulises osas korrektselt. Auditi käigus kontrollitakse väljavõtteliselt tõendusmaterjale, millel põhineb raamatupidamise aastaaruandes esitatud informatsioon. Audit hõlmab ka kasutatud arvestuspõhimõtete ja juhtkonnapoolsete raamatupidamislike hinnangute kriitilist analüüsi ning seisukohavõttu raamatupidamise aastaaruande esituslaadi suhtes tervikuna. Usume, et audit annab meile põhjendatud aluse arvamuse avaldamiseks.

Meie arvates kajastab ülalmainitud konsolideeritud raamatupidamise aastaaruanne olulises osas õigesti ja õiglaselt kontserni finantsseisundit seisuga 31. detsember 2005 ja 2005. aasta tegevuse tulemust ning rahavoogusid kooskõlas rahvusvaheliste finantsaruandluse standarditega, nagu need on vastu võetud Euroopa Liidu poolt.



Urmas Kaarlep  
AS PricewaterhouseCoopers



Tiit Raimla  
Vannutatud audiitor

28. juuni 2006

### **Kasumi jaotamise ettepanek**

AS-i LHV Group juhatus teeb aktsionäride üldkoosolekule ettepaneku jaotada 2005. aasta konsolideeritud majandusaasta puhaskasum summas 35 547 tuhat krooni järgnevalt:

Kohustuslikku reservkapitali	1 959 tuhat krooni
Jaotada lihtaktsiate dividendideks	8 067 tuhat krooni
Eelmiste perioodide jaotamata kasumisse	25 521 tuhat krooni

**AS-i LHV Group juhatuse ja nõukogu allkirjad 2005.a. majandusaasta aruandele**

Juhatus on koostanud 2005 aasta tegevusaruande, raamatupidamise aastaaruande ja kasumi jaotamise ettepaneku. Nõukogu on juhatuse poolt koostatud majandusaasta aruande, mis koosneb tegevusaruandest, raamatupidamise aastaaruandest, audiitori järeldusotsusest ja kasumi jaotamise ettepanekust, läbi vaadanud ja aktsionäride üldkoosolekule esitamiseks heaks kiitnud.

	Nimi	Kuupäev	Allkiri
<b><u>Juhatus:</u></b>			
Juhatuseliige	Rain Tamm	29.06.2006	
Juhatuseliige	Karolis Pocius	29.06.2006	
Juhatuseliige	Tõnno Vähk	29.06.2006	
<b><u>Nõukogu:</u></b>			
Nõukoguliige	Tõnis Haavel	29.06.2006	
Nõukoguliige	Andres Viisemann	29.06.2006	
Nõukoguliige	Tarmo Jüristo	29.06.2006	