

Vahearuanne oktoober – detsember 2014

Tulemuste kokkuvõte

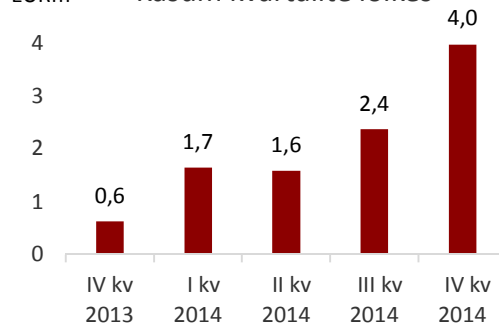
IV kvartal 2014 võrdluses III kvartaliga 2014

- Puhaskasum 4,0 EURm (2,4 EURm), millest emaettevõtte omanike osa 3,9 EURm (2,3 EURm)
- Kasum aktsia kohta 0,17 EUR (0,10 EUR)
- Netotulud 9,3 EURm (8,8 EURm)
- Tegevuskulud 5,8 EURm (5,2 EURm)
- Laenuprovisjonid 0,0 EURm (1,1 EURm)
- Omakapitali tootlus 29,2% (18,3%)
- Kapitali adekvaatsus 21,6% (23,5%)

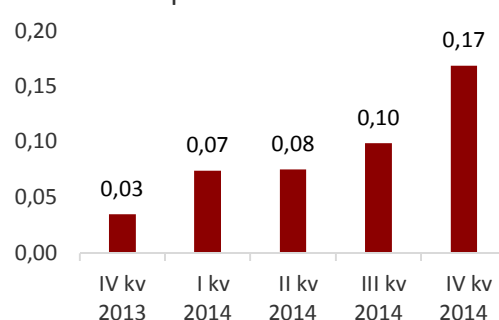
IV kvartal 2014 võrdluses IV kvartaliga 2013

- Puhaskasum 4,0 EURm (0,6 EURm), millest emaettevõtte omanike osa 3,9 EURm (0,7 EURm)
- Kasum aktsia kohta 0,17 EUR (0,03 EUR)
- Netotulud 9,3 EURm (6,9 EURm)
- Tegevuskulud 5,8 EURm (5,2 EURm)
- Laenuprovisjonid 0,0 EURm (0,9 EURm)
- Omakapitali tootlus 29,2% (9,04%)
- Kapitali adekvaatsus 21,6% (23,0%)

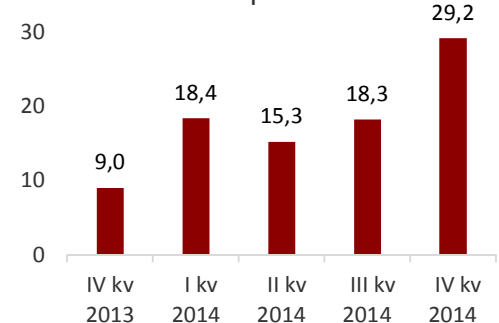
EURm Kasum kvartalite lõikes



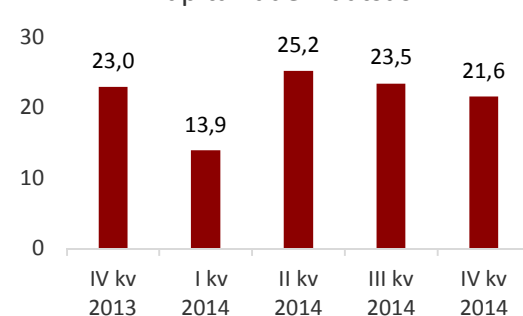
EUR Tava puhaskasum aktsia kohta



% Omakapitali tootlus



% Kapitali adekvaatsus



Kasum aktsia kohta ja omakapitali tootluse suhtarvud baseeruvad AS LHV Group omanikele omistatud kasumil ja omakapitalil ning ei sisalda mittekontrollivat osalust.

Tegevjuhi aruanne

Läbi aasta kestnud mõõdukalt soodne ärikeskkond püsis ka neljandas kvartalis. Maailmamajandus laiemalt on aga endiselt habras ning olulised riskid püsivad. Balti regiooni majandust on toetanud sissetulekute ja sellega seotud sisetarbimise kasv. Majanduse kasvu on piiranud välisnõudluse aeglane taastumine koos süveneva struktuuralse tööjõupuudusega. 1. jaanuaril 2015. ühines euroalaga Leedu ning Leedu liiti asemel võeti kasutusele euro.

LHV tegi IV kvartalis taas hea tulemuse. Kvartali konsolideeritud kasum oli 4 040 EURt, mis on 1 644 EURt rohkem kui III kvartalis ja 3 410 EURt rohkem kui IV kvartalis aasta tagasi. LHV Pank moodustas seoses Soome äritegevusega IV kvartalis 600 EURt suuruse tulumaksuvara, mis suurendas kasumit. Nii panga kui grupi otsese äritegevuse tulemust tuleks vaadata ilma selle mõjuta. Konsolideeritud laenu kasvasid 30 EURm (+30 EURm III kvartalis) ja hoiused kasvasid 66 EURm (+33 EURm III kvartalis). LHV poolt juhitud fondide maht vähenes kvartaliga 6 EURm (+43 EURm III kvartalis).

2014. aasta jooksul teenis LHV 9 701 EURt kasumit. See on 5 356 EURm (+123%) rohkem kui 2013. aastal. Aastaga on kasvanud laenu 109 EURm (+53%), hoiused 105 EURm (+30%) ja juhitud fondide maht 128 EURm (+34%).

Panga kasum kasvas kvartaliga 1 437 EURt ja jõudis IV kvartalis 2 875 EURt-ni. Äritegevuse kasumi kasvu mõjutas kõige rohkem tugevana püsinud krediitkvaliteet. Soome väikelaenuportfelli mittetöötava osa korralline müük vabastas laenuallahindlusi üle 400 EURt ulatuses. Madalal püsinud tähtajaks tasumata laenu hulk ettevõtete ja eraisikute portfellis vähendasid vajadust uute allahindluste tegemiseks. Eeltoodust tulenevalt vähenesid laenu allahindlused IV kvartalis kokku 207 EURt (kasv 841 EURt III kvartalis). Hea laenuportfelli ja selle sees eelkõige ettevõtete laenu kasvu toetas intressitulu kasvu. Kulutase oli seoses äri sesoonsusega IV kvartalis mõneti kõrgem.

LHV Pank sõlmis koostöölepe maailma ühe suurima fondiplatvormiga – Allfunds Bank Group. See ühendab 400 fondivalitsete juhitavad 38 000 fondi 430 edasipakkujaga 29

riigist. LHV Panga klientidele on nüüd kõik need investeerimisvõimalused kergesti kättesaadavad.

LHV Pank moodustas seoses Soome äritegevusega IV kvartalis 600 EURt suuruse tulumaksuvara. Põhjuse selleks andis 2010. ja 2011. aastal kogunenud kahjumid ning 2013. ja 2014. aasta jooksul oluliselt paranenud äritulemused. 9. jaanuaril sõlmis LHV Pank lepingu, millega müüs oma Soome väikelaenuäri JSM Financial Group AB-le. Omanikku vahetava laenuportfelli suuruseks on ligikaudu 15 EURm. Tehingu positiivne mõju jõuab LHV Panga finantsaruannetesse 2015. aasta I kvartalis.

Varahalduse kasum kasvas kvartaliga 196 EURt ja jõudis IV kvartalis 1 240 EURt-ni. Kasumi kasvu toetasid aastalõpu fondivahetuste suuremad teenustasud ning tagasihoidlikud turunduskulud. Fondide maht vähenes kvartaliga 6 EURm ja seda põhjustas eelkõige LHV Pärsia Lahe Fondi mahu oluline vähenemine. Kiire õlihinna langus on nõrgendanud nafta eksportivate riikide majandusväljavaateid, mis omakorda on negatiivselt rõhunud selliste riikide aktsiaturge.

Varahalduse poolt juhitavad pensionifondid kasvasid kvartaliga 22 EURm. Kui LHV konservatiivsed pensionifondid olid 2014. aastal omas kategoorias ühed edukamad, siis aktsiaturgudele investeerivad pensionifondid jäid oma konservatiivse investeerimisstrateegia tõttu tootlustelt konkurentidele alla.

Mokilizingase kasum oli IV kvartalis 92 EURt, 35 EURt rohkem kui III kvartalis. Ärimahud kasvasid aasta lõpus jõudsalt, kasumit pärssisid suurema müügiga seotud turunduskulud ning sesoonselt kõrgemad tegevuskulud. Aastavahetusest läks Mokilizingas edukalt üle euro kasutamisele.

LHV äri väljavaated lähikuudeks on head. Pank keskendub uute klientide kaasamisele ning ärimahude kasvatamisele. Varahalduse tähelepanu on fondide tootlusel ja investorite vara kaitsel. Mokilizingas ootab ärimahude olulist kasvu ning plaanib tuua turule mitu uut pakumist. Edukas lõppenud aasta hoiab ootused 2015. aastaks kõrgel.

Erkki Raasuke

Sisukord

Tegevuskeskkond	5
Grupi finantstulemused	5
Grupi likviidsus ja kapitaliseeritus	7
AS LHV Varahaldus ülevaade	8
AS LHV Pank konsolideerimisgrupi ülevaade	9
UAB Mokilizingas ülevaade	11
KONSOLIDEERITUD RAAMATUPIDAMISE VAHEARUANNE	12
Konsolideeritud koondkasumiaruanne	12
Konsolideeritud finantsseisundi aruanne	13
Konsolideeritud rahavoogude aruanne	14
Konsolideeritud omakapitali muutuste aruanne	15
Konsolideeritud raamatupidamisaruannete lisad	16
LISA 1 Raamatupidamisarvestuse põhimõtted	16
LISA 2 Tegevussegmendid	16
LISA 3 Varade ja kohustuste jaotumine riikide lõikes	17
LISA 4 Varade ja kohustuste jaotumine lepinguliste tähtaegade lõikes	18
LISA 5 Avatud valuutaposisioonid	19
LISA 6 Finantsvarade ja –kohustuste õiglase väärtus	20
LISA 7 Laenuportfelli jaotumine majandusharude lõikes	21
LISA 8 Neto intressitulu	21
LISA 9 Neto teenustasutulu	22
LISA 10 Tegevuskulud	22
LISA 11 Nõuded keskpangale, krediidiasutustele ja investeerimisühingutele	23
LISA 12 Klientide hoiused ja saadud laenud	23
LISA 13 Tingimuslikud kohustused	23
LISA 14 Tava ja lahustatud puhaskasum aktsia kohta	24
LISA 15 Kapitali adekvaatsus	24
AS LHV Group aktsionärid	25
AS LHV Group ning tema tütarühingute nõukogud ja juhatused	25

Finantskokkuvõte

Kasumiaruanne EURm	IV kvartal 2014	III kvartal 2014	kvartaalne muutus	IV kvartal 2013	aastane muutus
neto intressitulu	5,89	5,40	9%	4,05	45%
neto teenustasutulu	3,35	3,32	1%	2,67	26%
muud finantstulud	0,08	0,06	32%	0,15	-47%
neto tegevustulud kokku	9,33	8,77	6%	6,87	36%
muud tulud	-0,02	0,00	-833%	0,01	-251%
tegevuskulud	-5,80	-5,24	11%	-5,24	11%
laenukahjumid	-0,03	-1,11	-97%	-0,92	-96%
tulumaksukulu	0,56	-0,03	-1768%	-0,08	-773%
kasum	4,04	2,40	69%	0,63	541%
sh emaettevõtte omanike osa	3,94	2,31	70%	0,67	488%

Ärimahud EURm	IV kvartal 2014	III kvartal 2014	kvartaalne muutus	IV kvartal 2013	aastane muutus
laenuportfell	315,8	286,1	10%	206,8	53%
finantsinvesteeringud	149,5	130,8	14%	48,6	208%
klientide hoiused	457,9	391,9	17%	352,9	30%
omakapital (sh vähemosalus)	58,1	53,9	8%	31,9	82%
omakapital (omanike osa)	55,9	51,9	8%	30,3	85%
hallatavate fondide maht	504,3	510,6	-1%	376,5	34%
hallatavad varad pangas	546,8	490,0	12%	323,6	69%

Suhtarvud EURm	IV kvartal 2014	III kvartal 2014	kvartaalne muutus	IV kvartal 2013	aastane muutus
keskmise omakapital (emaettevõtte omanikele kuuluv)	53,9	50,6	3,3	29,9	24,0
omakapitali tootlus (ROE) %	29,2	18,3	10,9	9,0	20,2
intressitootvad varad, keskmine	513,2	456,6	56,6	368,3	144,9
neto intressimarginaal (NIM) %	4,59	4,73	-0,14	4,40	0,19
hinnavahe (SPREAD) %	4,50	4,61	-0,11	4,33	0,17
kulude ja tulude suhe %	62,3	59,7	2,6	76,2	-13,9

Suhtarvude selgitused (kvartaalsed suhtarvud on viidud aasta baasile)

keskmise omakapital (emaettevõtte omanikele kuuluv) = (aruandeperioodi lõpu omakapital + eelmise perioodi lõpu omakapital) / 2

omakapitali tootlus (ROE) = kvartali puhaskasum (emaettevõtte omanike osa) / keskmine omakapital (emaettevõtte omanikele kuuluv) * 100

neto intressimarginaal (NIM) = neto intressitulu / intressitootvad varad, keskmine * 100

hinnavahe (SPREAD) = intressitootvate varade intressitootlus – võõrkapitali hind

intressitootvate varade intressitootlus = intressitulu / intressitootvad varad, keskmine * 100

võõrkapitali hind = intressikulu / intressikandvad kohustused, keskmine * 100

kulude ja tulude suhe = tegevuskulud kokku / netotulud kokku * 100

Tegevuskeskkond

Relatiivsus on märksõna, mis praegust globaalset majanduskeskkonda kõige paremini iseloomustab. Hiina üle 7% majanduskasv pole jõukohane ühelegi teisele suurriigi majandusele, ometi tuntakse muret Hiina majanduse aeglustumise pärast. Ameerika Ühendriikide majanduskasv on mitmendat aastat positiivne, ent euroala nõrkus ja geopoliitilised pinged on selle varju jätnud. Nafta hinna langus on kasulik kõigile naftat importivatele riikidele, kuid liiga kiire langus mõjutab Lähis-Ida väljavaateid ning on sisuliselt halvamas Venemaa majandust.

Relatiivsus iseloomustab väga hästi ka Euroopat. Euroala suurematest majandustest on Hispaania majandusaktiivsus paranemas, Saksamaa ja Prantsusmaa on alles suunda otsimas, Itaalia majandus on endiselt languses. Globaalse 3% suuruse majanduskasvu taustal paistab euroalale prognoositav 1% majanduskasv kesine. Kuigi mõned alustrendid viitavad pigem paranemisele – sisetarbimise kasvu ja suureneva tööhõive najal peaks Euroopa majanduskasv kiirenema – on varasemad ootused olnud kõrgemad. See on viinud olukorran, kus prognoose langetatakse paranevate trendide najal.

Lisades IMFi hoiatuse euroala majanduslanguse tõenäosuse suurenemise kohta ning deflatsiooniriski suurenemise, on mõistetav Euroopa Keskpanka poolt 2014. aasta septembris ajaloo kõige madalamale tasemele langetatud rahapoliitilised intressimäärad ning 2015. aasta alguses järsult ekspansiivsemaks muutuv rahapoliitika. Rahamahu programm on heaks uudiseks ettevõtetele, kes nõrgast välisõudlusest või ebaseabiilsest keskkonnast tulenevalt alles kaaluvad investeerimisotsuseid. Pankade jaoks tähendab see aga survet kasumile, kuivõrd finantseerimiskulu langus ei suuda täielikult kompenseerida intressitulu langust.

Kirju pilt valitseb ka Eestile lähemal asuvate naabrite seas. Sisetarbimise najal püsib suhteliselt tugevana Rootsi majandus, ehkki majanduskasvu prognoose on tulenevalt ekspordi nõrkusest sealgi märgatavalt kärbitud.

Tugeva Rootsi kõrval kolme suurema Eesti ekspordipartneri hulka kuuluvate Soome ja Venemaa majandused näitavad aga selgeid nõrkuse märke. Soomel on seljataga kolm järjestikust majanduslanguse aastat, kuigi languse ulatus on iga aastaga jäänud väiksemaks. 2015. aastaks prognoositakse Soome majandusele üldjoontes kasvu, kuid ootusi on viimasel ajal kärbitud riiki mõjutavate Venemaaga seotud sanktsioonide tõttu.

Venemaa puhul on tõenäoline, et majandus kahaneb 2015. aastaks prognoositud 4-5% asemel rohkem. Lisades juurde 2014. aasta rubla odavnemise euro vastu 40% ulatuses, on Venemaale eksporditavate kaupade ja teenuste mahu osas oodata edasist langust.

Eeltoodud hirmud on mõjutamas ka turge, kus LHV tegutseb: Eestit, Lätit ja Leedut. Kõiki neid majandusi mõjutavad mitmed ühised tegurid, kuid samas on riigisisesele toimumisele mõnevõrra erinevad protsessid. Mitmete oluliste makronäitajate paranemise osas on Eesti jäämas alla nii Leedule kui ka Lätile, mõlemale prognoositakse Eestiga võrreldes märgatavalt paremat majanduskasvu.

Leedu majanduslik väljavaade on tugev. Tarbimine püsib tugevana ja on laiapõhjaline, mis toetab laenuhauade suurenemist. Kasv on seotud tööhõive paranemise ja reaalpalga kasvuga, positiivset mõju omab ka euro kasutuselevõtmine 2015. aasta alguses. Sellest lähtuvalt oodatakse positiivsete trendide püsimist 2015. aastal, mille kinnituseks on Leedu Keskpank hiljuti tõstnud majanduskasvu ning sellega koos tarbijakulutuste prognoose. Suurimaks riskiks on geopoliitiline olukord, võrreldes teiste Balti riikidega on Leedu eksport Venemaale kõige kõrgema osakaaluga.

Ka Lätit iseloomustab mure Venemaa pärast, ehkki erinevalt Leedust on Läti keskpang kärpinud majandusootusi märgatavalt: 2015. aasta majanduskasvu ootusi on langetatud 2%-ni. Läti majandust on tarbimise ja ehituse näol vedamas sisenõudlus, samal ajal kui tootmine, transport ja ladustamine on nõrgenemas.

Eesti majandust iseloomustab 2015. aastal möödunud aasta trendide jätkumine. Keskmise palga kasv küll aeglustub, kuid jääb endiselt üle 5%, toetades nii tarbimist kui sisetarbimisele suunatud ettevõtteid. Palkade kasv tuleneb lisaks miinimumpalga tõusule tööjõupuudusest, mis sunnib ettevõtteid tööjõu nimel üha teravamalt konkureerima. Palgasurve koos nõrga välisõudlusega on viinud ettevõtete kasumite ja tootlikkuse vähenemisele, mistõttu on põhjendatud ka investeringute senine madalseis. Siiski on ettevõtjad suutelised antud olukorraga kohanema ning kasutama investeringuteks soodsat intressikeskkonda ja ekspordisektori müügiipotentsiaali suurendavat euro odavnemist.

LHV positsioon 2015. aasta suhtes on mõõdukalt optimistlik. Majandus kasvab, ehkki lühiajaliselt võidakse varasemaid ootusi kärpida. Investeringute maht suureneb ning krediidiasutused on finantseerimise suhtes avatud. Konkurents pangandusturul süveneb.

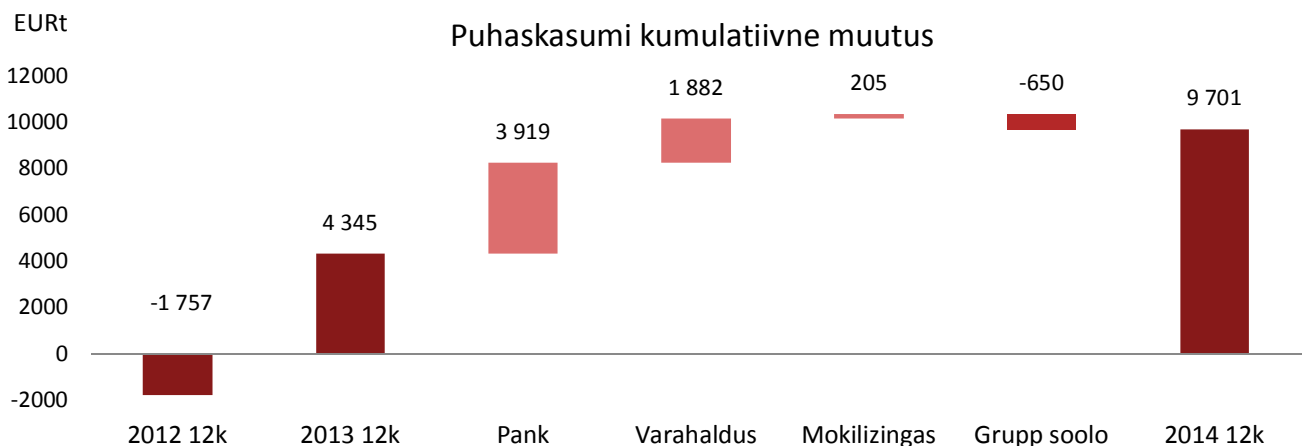
Majanduskeskkonnast tulenevalt paneb LHV lisaks kvaliteetsete finantseerimisprojektide valikule kasvavat rõhku portfelli üldisele juhtimisele. Lähituleviku strateegia näeb ette madalama riskiga projektide finantseerimise osakaalu tõusu, eesmärgi saavutamiseks pakub LHV tugevatele projektidele konkurentsivõimelist intressimäära.

Grupi finantstulemused

Grupi neto intressitulud kasvasid IV kvartalis 9% võrreldes III kvartaliga ja olid 5,9 (III kv 5,4) EURm võrra. Neto teenustasutulud kasvasid 1% ja olid 3,4 (III kv 3,3) EURm võrra. Finantstulud kasvasid 32% ja olid alla 0,1 EURm mõlemas kvartalis. Kokku kasvas Grupi puhastulu IV kvartalis 6% võrreldes III kvartaliga ja oli 9,3 (III kv 8,8) EURm võrra, kulud kasvasid 11% ja olid 5,8 (III kv 5,2) EURm võrra. Grupi IV kvartali ärikasum oli 3,5 (III kv 3,5) EURm võrra. IV kvartalis moodustati allahindlusi kõigile portfelledele peale Soome tarbimislaenude, mille osas toimus varasemate allahindluste tühistamine ning seetõttu olid allahindlused netos 0,0 (III kv 1,1) EURm võrra. Lisaks võeti IV kvartalis arvele edasilükatud tulumaksuvara ning tulumaksu tulu 0,6 EURm võrra, mille tulemusel kujunes Grupi puhaskasumiks IV kvartalis 4,0 (III kv 2,4) EURm võrra.

Võrreldes IV kvartaliga 2013 kasvasid grupi neto intressitulud 45% ja neto teenustasutulud 26%, finantstulud kahanesid 47%. Finantstulude osakaal grupi kogu-tuludes on võrdlemisi väike, see tululiik oli suurem vaid 2013. aasta I kvartalis, mil realiseeriti suur osa müügioteel võlakirja-portfelligist ning varem omakapitali koosseisus kajastatud hinna ümberhindlusreserv arvati kasumisse.

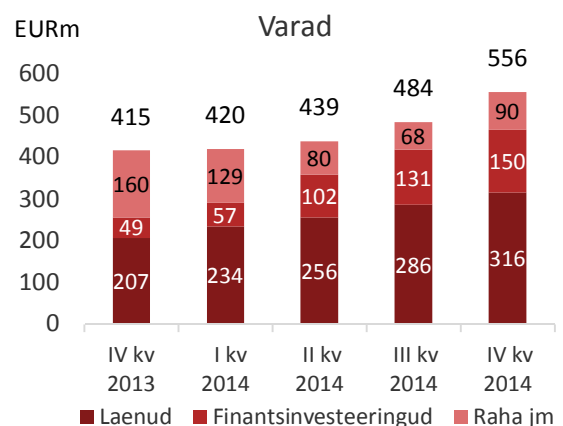
Äriüksuste lõikes teenis 2014. aastal AS LHV Varahaldus 3,6 EURm võrra, AS LHV Pank konsolideeritult 6,2 EURm võrra ja UAB Mokilizingas 0,6 EURm võrra kasumit. LHV Group eraldiseisvalt tõi 0,7 EURm võrra kahjumit, kuivõrd tal puudub eraldiseisev tulu teenimise üksus ning põhiline kulu on grupis intressikulu allutatud kohustustelt.



Grupi hoiuste maht IV kvartali lõpuks oli 458 EURm võrra (III kv 392). Sellest 274 (III kv 209) EURm võrra olid nõudmiseni ja 184 (III kv 183) EURm võrra tähtajalised hoiused.

Grupi laenude maht tõusis IV kvartali lõpuks 316 (III kv 286) EURm-ni ja finantsinvesteeringute maht kasvas 150 (III kv 131) EURm-ni, mis on vastavalt 10% ja 14% enam kui III kvartali lõpus.

Võrreldes 2013. aasta IV kvartaliga on grupi hoiuste maht kasvanud 30%, laenude maht 53% ja finantsinvesteeringute maht 208%.



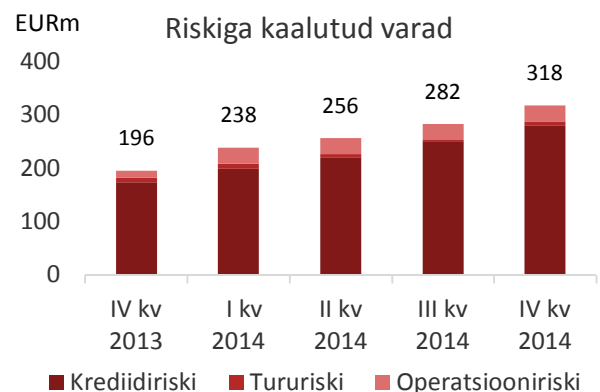
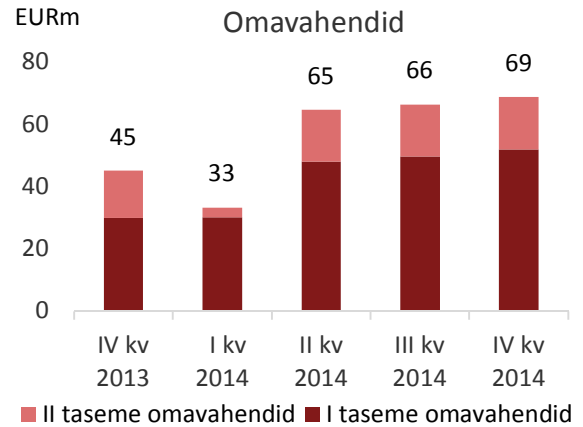
Grupi likviidsus ja kapitaliseeritus

IV kvartalis kasvas Grupi omavahendite tase peamiselt tulenevalt esimese 9 kuu kasumi vaheauditeerimisest ning kaasamisest omavahendite koosseisu. Grupi omavahendite tase seisuga 31.12.2014 oli 68,6 EURm võrra (30.09.2014: 66,2 EURm võrra). Omavahendite tase 2014. aasta I kvartali lõpu seisuga oli madalam, kuna varasemalt emiteeritud allutatud võlakirju ei olnud võimalik kaasata teise taseme omavahendite koosseisu tulenevalt aasta algusest Eestis kehtima hakanud Euroopa Liidu pangandusmäärusest. Võlakirjad vahetati uute vastu II kvartalis.

Grupp on raporteerimisperioodi lõpus hästi kapitaliseeritud, kapitali adekvaatsuse tase oli 21,6% (30.09.2014: 23,5%).

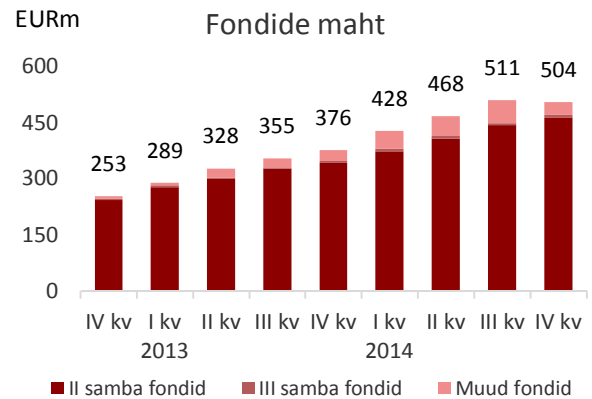
Grupi likviidsuse kattekordaja (LCR), mida arvutatakse vastavalt Basel Komitee määratlusele, oli detsembri lõpu seisuga 190% (30.09.2014: 307%). Grupp loeb likviidsuspuhvrite hulka raha ja võlakirjaportfelleid, mis moodustasid bilansimahust 41% (30.09.2014: 39%). Grupi laenu- ja hoiuste suhe IV kvartali lõpus oli 70% (30.09.2014: 75%).

Grupp finantseerib end klientide hoiustest ja omavahenditest. Euroopa Keskpannga finantseerimisoperatsioonides osalemise protseduuri sisse seadmise eesmärgil osales Grupp III kvartalis esmakordselt pika-ajalises laenu-pakkumises euroala kommerts-pankadele, mis võimaldab laenu võtta kokku kaheksal korral perioodil september, 2014 kuni juuni, 2016. Grupp laenas esimeses etapis 13 EURm võrra. Euroopa Keskpannga programmi eesmärk on toetada pankade laenamist reaalmajandusse.



AS LHV Varahaldus ülevaade

- 2014. aasta lõpuks II samba turuosa mahu järgi 21,1% (2013 lõpus 19,3%)
- II samba fondide maht kokku 464 EURm võrra (2013 lõpus 343 EURm)



EURm	IV kvartal 2014	III kvartal 2014	muutus %	IV kvartal 2013	muutus %	Aasta algusest 2014	Aasta algusest 2013	muutus %
neto teenustasutulu	2,40	2,22	8%	1,65	46%	8,46	5,81	46%
neto finantstulud	0,02	0,06	-58%	0,17	-86%	0,18	0,18	-2%
tegevuskulud	-1,17	-1,24	-5%	-1,12	5%	-5,01	-4,25	18%
kasum	1,24	1,04	19%	0,67	85%	3,62	1,74	108%
finantsinvesteeringud	6,96	6,47	8%	5,89	18%			
allutatud kohustused	0,55	0,55	0%	1,55	-65%			
omakapital	8,85	7,59	17%	5,19	70%			
hallatavate varade maht	504	511	-1%	376	34%			

LHV Varahalduse poolt hallatavate kohustuslike pensionifondide maht kasvas kvartali jooksul 21 EURm võrra 464 EURm peale. LHV Pärsia Lahe Fondi maht langes kukkuva naftahinna taustal 28 EURm võrra, olles aasta lõpus 33 EURm võrra. Kõikide LHV poolt juhitud fondide maht kokku langes 511 EURm pealt 504 EURm peale. Kohustuslike pensionifondide aktiivsete klientide arv jäi kvartali kokkuvõttes samale tasemele (132,4 EURt).

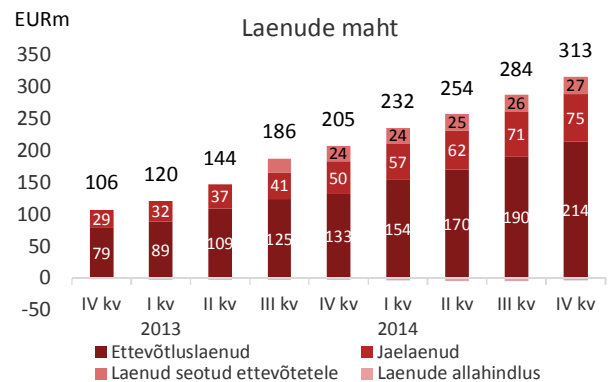
4. kvartali äritulud olid 2,40 EURm võrra. Äritulud suurenesid 3. kvartaliga võrreldes 0,18 EURm võrra ning seda eeskätt osakute tagasivõtmistase arvelt.

LHV Varahalduse ärikulud oli 4. kvartalis 1,17 EURm võrra, vähenedes 3. kvartaliga võrreldes 0,06 EURm võrra.

Pensionifondide vara investeerimisel oli LHV Varahaldus 2014. aastal konservatiivselt positsioneeritud, tähtsustades praeguses ebakindlas geopoliitilises ja majanduskeskkonnas kapitali kaitsmist. Pensionifondide tootlused olid 2014. aastal vahemikus 1,3-5,5%.

AS LHV Pank konsolideerimisgrupi ülevaade

- Tugev kasum aastal 2014
- Laenumahu (neto) kasv IV kvartalis 29 EURm võrra (III kvartalis 30 EURm)
- IV kvartalis toimusid läbirääkimised Soome filiaali äritegevuse müügiks ning tehing toimus 09.01.2015



EURm	IV kvartal 2014	III kvartal 2014	muutus %	IV kvartal 2013	muutus %	aasta algusest 2014	aasta algusest 2013	muutus %
neto intressitulu	4,85	4,48	8%	3,29	48%	16,90	10,50	61%
neto teenustasutulu	0,82	0,93	-12%	0,74	11%	3,56	2,98	19%
muud finantstulud	0,07	0,01	492%	0,02	219%	0,34	2,34	-85%
neto tegevustulud kokku	5,74	5,42	6%	4,05	42%	20,80	15,82	32%
muud tulud	-0,01	0,01	-148%	0,01	-158%	0,03	0,06	-52%
tegevuskulud	-3,67	-3,16	16%	-3,24	13%	-13,28	-10,99	21%
laenukahjumid	0,21	-0,84	-125%	-0,70	-129%	-1,97	-2,62	-25%
kasum enne makse	2,28	1,44	58%	0,12	1 846%	5,59	2,27	146%
laenuportfell	313	284	10%	205	53%			
võlakirjaportfell	143	124	15%	43	234%			
klientide hoiused	462	396	17%	356	30%			
allutatud kohustused	12	12	0%	10	20%			
omakapital	45	42	7%	27	68%			

LHV Pank 2014. aasta kasum enne makse ulatus 5,6 EURm-ni ning puhaskasum 6,2 EURm-ni, mida on 173% rohkem kui eelneval aastal (2,3). Seejuures kasvasid neto intressitulud 61% ning neto teenustasutulud 19%. Finantstulud on 85% võrra väiksemad, kui eelneval aastal, kuna siis realiseeriti müügiootel võlakirjaportfelli kasum, mille tõttu teeniti suuremat finantstulu.

Neto intressitulu suur kasv tuleneb ärimahtude kasvust. Panga laenuportfellide kogumaht ulatus detsembri lõpuks 313 EURm-ni (detsember 2013: 205 EURm). Portfellide maht kasvas aastaga 53%. Laenuportfelist suurima osa moodustavad laenu ettevõtetele, mis on aastaga kasvanud 62% 214 EURm-ni (133 EURm). Jaelaenu portfelli on aastaga kasvanud 49% 75 EURm-ni (50 EURm). LHV Pank on andnud laenu grupi tütarettevõttele UAB Mokilizingas, mille maht oli detsembri lõpus 27 EURm (24 EURm).

Panga hoiuste maht kasvas aastaga 30% ning oli aasta lõpuks 462 EURm (356 EURm). Esimese poolaastaga võrreldes toimus hoiuste mahtudes teisel poolaastal kiirem kasv. Tulenevalt üldistest madalatest intressimääradest on toimunud muutus

hoiuste struktuuris. Kuna tähtajaline raha-paigutus ei ole enam nii atraktiivne, siis tõi LHV 2013. aasta lõpus turule likviidsuskonto kontseptsiooni, mille puhul makstakse teatud tingimuste täitmisel kõrgemat intressi nõudmiseni hoiusele. Seeläbi on suurenenud nõudmiseni hoiuste osakaal, mis moodustas detsembri lõpu seisuga 60% koguhoiustest (aasta tagasi 46%).

Teenustasutuludest annavad jätkuvalt suurima panuse tulud väärtipaberivahendusest. Kasvutrendi näitavad ka tulud kaartidelt ja arveldustelt.

Tegevuskulud kasvasid aastaga 21%, mis on ootuspärane praeguses kiires kasvufaasis.

Laenuprovisjonid olid 25% väiksemad, kui eelneval aastal. Pank müüs IV kvartalis mittetöötava osa Soome laenuportfelist, mis oli bilansis hinnatud konservatiivsemalt ning müügihetkel tühistati osaliselt varasemad allahindlused. Selle tulemusel IV kvartalis kõikide laenuportfellide peale kokku netos allahindlusi ei lisandunud.

Laenusid ja garantiisid sisaldava ettevõtete krediidiportfelli kasv oli eesmärgipärane, kasvades aastaga 84,5 EURm võrra (+60%) ja kvartaliga 25,4 EURm võrra (+13%). Suurimaks kasvu allikaks oli kinnisvaraalane tegevus, mis on traditsiooniliselt kommertspankade poolt kõige rohkem finantseeritud valdkond. Võrreldes varasema aastaga kasvasid laenud ja garantiid kinnisvaraalasaks tegevuseks 38,8 EURm võrra (+82%) ja võrreldes varasema kvartaliga 5,3 EURm võrra (+7%).

Lisaks kinnisvaraalasele tegevusele kasvasid enim laenud spordi alaliitudele, mida kajastatakse vaba aja tegevusalade seas (14,7 EURm võrra; +210%) ning kutse- ja teadusalaseks tegevuseks (9,1 EURm võrra; +173%).

Eelmise kvartaliga võrreldes väljastati laenusid ja garantiisid enim kutse- ja teadustegevusalasele sektorile (8,2 EURm võrra; 135%), spordi alaliitused koondavale vaba aja sektorile (5,9 EURm võrra; +37%) ning kinnisvarasektorile (5,3 EURm võrra; +7%). Keskmisest enam väljastati kvartali jooksul krediiti ka jäätmekäitluste ettevõtetele (4,1 EURm võrra; +199%).

Kõige enam ettevõtte laenusid on antud kinnisvarasektorisse, mis moodustab 38% panga ettevõtete krediidiportfelli. Kinnisvaralaenudest on põhiline osa väljastatud kvaliteetsetele rendivooga projektidele, teise suurema osa moodustavad kinnisvaraarendused, mis suures osas on lõppjärgus. Enamus finantseeritud kinnisvaraarendusi asuvad Tallinnas, mõni ka Tartu linnas. Tallinna uusarenduste finantseerimisel oli LHV turuosa 2014. aasta lõpus ca 25%.

Sektori lähituleviku suhtes on LHV pigem ettevaatlik, kuivõrd korterite järelturul on pakkumiste arv 2014. aasta jooksul märkimisväärselt kasvanud. Samal ajal aset leidev tehinguaktiivsuse langus suurendab hinnalanguse riski. LHV on end sellise stsenaariumi esinemiseks hästi positsioneerinud, kuivõrd finantseeritud arendused asuvad heades asukohtades, suuremad arendused on lõppjärgus ning projektide riski ja planeeritava hinna keskmine suhe jääb keskmiselt 50% juurde.

Kinnisvarasektori järel on enim krediiti väljastatud töötlevale tööstusele (osakaal 12%) ning finants- ja kindlustustegevusele, sh valdusettevõtetele (10%). Venemaa impordikeelu ja rubla languse tõttu kõrgendatud tähelepanu all olev põllumajandus moodustab portfelli vaid 3%, samuti on sektori kasv olnud selgelt aeglasem kui turul tervikuna. Kvartalipõhiselt langes väljastatud krediit põllumajandusele 2%.

Otsesest mõjust keerulisem on hinnata Venemaa impordikeelust tulenevat kaudset mõju. Märkimisväärse ekspordi sihtkoha kadumine tekitab mitmes sektoris, sh põllumajanduses ja

toiduainetöötuses, tootmisressursi ülejäägi. Lisaks on mõjutatud Eesti ülejäänud ekspordipartnerite majanduste väljavaated ja seeläbi Eesti ekspordivõime teistesse riikidesse. Siiski on LHV seisukohal, et Venemaa impordikeelu mõju panga klientidele jääb madalaks ja kontrollitavaks ning olulisemaks probleemiks kujuneb Venemaa majanduse langus, mis võib ulatuda seni prognoositud 5% langusest oluliselt suuremaks.

Lähituleviku finantseerimisotsuste juures muutub üha olulisemaks vastava majandussektori üldine käekäik, kuivõrd erinevate sektorite majandustulemused võivad praeguses faasis üksteisest kardinaalselt erineda. Samuti suurenevad kasvuerinevused ekspordivate ning sisetarbimisele suunatud ettevõtete vahele.

Neljanda kvartali alguses piirati Soome väikelaenude väljastamise tingimusi, kiirendati laenude mahakandmise ja müüdi mittetöötav portfelli. Alustati läbirääkimisi võimalike ostjatega Soome väikelaenuäri müümiseks ja viidi läbi due diligence protsess. 09.01.2015 müüdi Soome väikelaenuäri Rootsi ettevõttele JSM Financial Group AB. Müügilepingu kohaselt läks uuele omanikule üle kogu Soome filiaali äritegevus koos kõikide varade ja kohustustega. Tehing hõlmas töölepinguid 8 töötajaga ja lepinguid kolmandate osapooltega. Omanikku vahetanud laenuportfelli suuruseks oli ligikaudu 15 miljonit eurot.

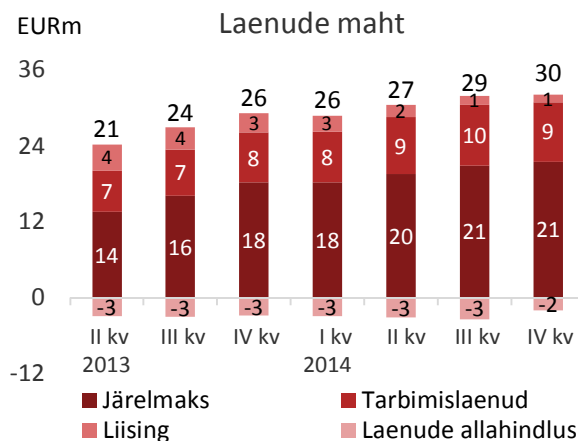
Kvartali jooksul keskenduti hoiuste mahu kasvatamisele ja intressikulu vähendamisele. Lõpetati tähtjaliste hoiuste pakkumine dollarites ja intressi maksmine nõudmiseni hoiustele dollarites. Samuti muudeti likviidsuskonto intressiarvestuse põhimõtteid.

Sõlmiti koostööleping ühe maailma suurima fondivahendusplatvormiga Allfunds Bank, S.A. Allfunds vahendab üle 450 fondivalitseja üle 36 000 fondi. Allfunds-i kaudu on edaspidi võimalik vahendada kõiki panga olemasolevaid fonde ja vajadusel täiendada valikut, muuta fondide administreerimine oluliselt efektiivsemaks panga back-office-ile, saada kõrgemaid kick-back-e ja saada ligipääs üle 450 rahvusvahelise fondivalitseja analüüsidele.

Viidi läbi personali rahulolu-uuring. Võrreldes kaks ja neli aastat tagasi tehtud uuringutega on kasvanud rahulolu kõigis valdkondades – rahulolu oma tööga, rahulolu otsese juhiga ja rahulolu LHV kui organisatsiooniga. Personalijuhtimise valdkonna tähtsustamiseks, arendamiseks ja suurema tähelepanu saamiseks viidi personalijuhtimise osakond tugifunktsioonide alt otse panga juhatuse esimehe alluvusse.

UAB Mokilizingas ülevaade

- Grupp omandas Mokilizingase alates 30.06.2013
- Laenuportfelli kasv IV kvartalis 6%
- Eurole ülemineku ettevalmistused



EURm	IV kvartal 2014	III kvartal 2014	muutus %	IV kvartal 2013	muutus %	Aasta algusest 2014	Aasta algusest 2013	muutus %
neto intressitulu	1,1	1,0	15%	0,8	43%	3,9	-	-
neto teenustasutulu	0,1	0,2	-18%	0,3	-52%	0,8	-	-
tegevuskulud	-0,9	-0,8	13%	-0,8	10%	-3,2	-	-
laenukahjumid	-0,2	-0,3	-10%	-0,2	11%	-0,7	-	-
tulumaksukulu	-0,0	-0,0	13%	-0,1	-54%	-0,2	-	-
kasum	0,1	0,1	60%	-0,0	341%	0,6	-	-
laenuportfell	30,1	28,5	6%	26,3	15%			
omakapital	3,9	3,8	2%	3,2	19%			

Tarbijafinantseeringu turg, mis koosneb järeelmaksu ning tarbimislaenude segmentidest, on viimaste kvartalite jooksul järjest kasvanud. Järeelmaksuturu tuleva statistika osas on ootus 2014. aasta IV kvartalis jätkunud orgaanilisele kasvule, kusjuures Mokilizingase tulemus võib ületada turu kasvu. Isegi väikeste konkurentide arvu juures on konkurents turul tihe ja baseerub tavaliselt hinnal. Lisaks on turg IV kvartalis olnud euro ootuses, mis näitab partnerite raporteeritud numbrite alusel suurenenud litis lõpetatud lepingute arvu, mille tõttu on järeelmaksu osakaal jaelaenude müügis langenud. Kliendid on kasutanud litte kaupade ostuks võttes seda kui investeerimisvõimalust, mitte ei ole kaupu võtnud järeelmaksuga hoides sääste puutumatusena.

Küll aga on head partnersuhted suuremate partneritega ning jätkuv tähelepanu väiksematele partneritele koos arenduste ja innovatsiooniga (otsekorraldus, kindlustus) lubanud Mokilizingasel saavutada oodatust paremaid tulemusi.

Mis puudutab tarbimislaenude segmenti, siis oodatult kasvab turg IV kvartalis rohkem võrreldes järeelmaksuga. Väikelaenude

turg (kuni 290 eurosed laenud) tundub olevat jõudnud oma mahu piirile ja kasvab aeglaselt. Turg on täis ja nähes, et maht on saavutatud, on teisel poolaastal ning eriti IV kvartalis turule toodud nn palgapäeva laenud. Koos aktiivse turunduskampaaniaga hakati palgapäeva laenudele pakkuma pikemat perioodi ning kõrgemaid summasid lisavõimalustega, nagu näiteks makse edasilükkamine, maksepuhkus ja muud taolised hüved hoidmaks turgu kiiremas kasvus.

Arvestades euro tulekut, ekstra sularahakäivet majanduses ning palju kära meedias, oli Mokilizingase kasv IV kvartalis oodatust aeglasem.

Laenuportfelli kasv oli IV kvartalis 6%. Neto intressitulu kasvas 15%. Neto teenustasutulud vähenesid 18%, mis on ootuspärane, kuivõrd Mokilizingas haldab Snoras panga laenuportfelli, mille maht järjest väheneb ning sellega seoses vähenevad teenustasutulud nimetatud portfelli haldamiselt.

Võrdlusandmeid 2013. aasta kohta kokku ning muutust võrreldes 2014 aastaga ei ole esitatud, kuivõrd grupp omandas Mokilizingase 30.06.2013 seisuga.

KONSOLIDEERITUD RAAMATUPIDAMISE VAHEARUANNE

Konsolideeritud koondkasumiaruanne

EURt	Lisa	IV kvartal 2014	aasta algusest 2014	VI kvartal 2013	aasta algusest 2013
Inressitulu		6 856	24 148	4 743	14 910
Inressikulu		-963	-3 804	-690	-3 072
Neto intressitulu	8	5 893	20 344	4 053	11 838
Teenustasutulu		3 848	14 075	2 951	10 440
Teenustasukulu		-493	-1 302	-281	-1 014
Neto teenustasutulu	9	3 355	12 773	2 670	9 426
Netotulem õiglasel väärtuses kajastatavate finantsvaradelt		85	514	87	2 416
Valuutakursi ümberhindlus		-6	-15	-8	-23
Muud finantstulud		0	0	69	312
Neto kasum finantsvaradelt		79	499	148	2 705
Muud tulud ja kulud		-16	-16	11	64
Personalikulud	10	-2 468	-9 059	-2 080	-6 662
Tegevuskulud	10	-3 333	-12 646	-3 161	-10 081
Ärikasum		3 510	11 895	1 641	7 290
Sidusettevõtte investeeringu muutus		0	0	-7	10
Laenude allahindluse kulu		-32	-2 643	-2 871	-2 871
Tulumaksutulu / -kulu		562	449	-84	-84
Aruandeperioodi puhaskasum		4 040	9 701	630	4 345
Muu koondkasum					
Kirjed, mida võib edaspidi klassifitseerida kasumiaruandesse:					
Müügivalmis finantsvarade ümberhindlus		-6	21	7	-27
Aruandeperioodi koondkasum		4 034	9 722	637	4 318
Kasum omistatud:					
Emaettevõtte omanikud		3 939	9 225	669	4 237
Mittekontrolliv osalus		101	476	-39	108
Aruandeperioodi kasum		4 040	9 701	630	4 345
Kokku koondkasum omistatud:					
Emaettevõtte omanikud		3 933	9 246	676	4 210
Mittekontrolliv osalus		101	476	-39	108
Aruandeperioodi koondkasum		4 034	9 722	637	4 318
Tava puhaskasum aktsia kohta (eurodes)	14	0,17	0,43	0,03	0,23
Lahustatud puhaskasum aktsia kohta (eurodes)	14	0,17	0,42	0,03	0,22

Konsolideeritud finantsseisundi aruanne

EURt	Lisa	31.12.2014	31.12.2013
Varad			
Nõuded keskpankadele	11	45 427	133 839
Nõuded krediidiasutustele	11	24 218	17 004
Nõuded investeerimisühingutele	11	14 484	1 466
Müügivalmis finantsvarad		4 273	11 903
Finantsvarad õiglasest väärtuses muutustega läbi kasumiaruande		145 252	36 702
Laenuõuded klientide vastu	7	315 842	206 768
Muud nõuded klientidele		1 569	1 507
Muud varad		2 648	3 892
Firmaväärtus		1 044	1 044
Materiaalne põhivara		368	491
Immateriaalne põhivara		530	621
Investeering sidusettevõtetesse		36	131
Varad kokku		555 691	415 368
Kohustused			
Klientide hoiused ja saadud laenu	12	475 013	356 381
Finantskohustused õiglasest väärtuses muutustega läbi kasumiaruande		302	433
Viitvõlad ja muud kohustused		5 621	6 891
Allutatud kohustused		16 688	19 716
Kohustused kokku		497 624	383 421
Omakapital			
Aksiikapital		23 356	19 202
Ülekurs		33 992	21 871
Opsioonide reserv		138	15
Kohustuslik reservkapital		435	223
Muud reservid		-6	-27
Jaotamata kahjum		-2 019	-11 032
Emaettevõtte aktsionäridele kuuluv omakapital kokku		55 896	30 252
Mittekontrolliv osalus		2 171	1 695
Omakapital kokku		58 067	31 947
Kohustused ja omakapital kokku		555 691	415 368

Konsolideeritud rahavoogude aruanne

EURt	Lisa	2014	2013
Rahavood äritegevusest			
Saadud intressid		23 447	14 362
Makstud intressid		-3 556	-4 290
Saadud teenustasud ja muud tulud		13 617	10 592
Makstud teenustasud		-1 303	-1 014
Makstud tööjõu kulu		-8 953	-6 530
Makstud administratiiv- ja muud tegevuskulud		-11 907	-9 492
Makstud tulumaks		-151	-84
Rahavood äritegevusest enne äritegevusega seotud varade ja kohustuste muutust		11 194	3 544
Äritegevusega seotud varade muutus:			
Kauplemisportfelli neto soetus ja müük		-5	-636
Laenuõuded klientidele		-110 645	-83 051
Tähtajalised nõuded pankadele		-1	2
Kohustuslik reservkapital keskpangas		-1 101	-846
Tagatisdeposiidid		-133	64
Muud varad		1 815	-942
Äritegevusega seotud kohustuste muutus:			
Klientide nõudmiseni hoiused		111 970	85 911
Klientide tähtajalised hoiused		-6 920	-12 128
Saadud laenud ja nende tagasimaksud		13 556	-19 820
Kauplemiseks hoitavad finantskohustused õiglasel väärtuses muutusega läbi kasumiaruande		-131	-223
Muud kohustused		-1 467	1 805
Neto rahavood äritegevusest		18 132	-26 319
Rahavood investeerimistegevusest			
Soetatud põhivara		-489	-486
Tütar- ja sidusettevõtete soetus ja müük		78	252
Lunastustähtajani hoitavate investeeringute soetused		0	-2 790
Müüdnud või lunastatud müügivalmis investeeringud (eelnevalt lunastustähtajani hoitavad investeeringud)		7 730	61 130
Netomuutus õiglasel väärtuses muutusega läbi kasumiaruande kajastatavatelt investeeringutelt		-108 107	13 076
Neto rahavood investeerimistegevusest		-100 788	71 182
Rahavood finantseerimistegevusest			
Mittekontrolliva osaluse sissemakse tütarettevõtte aktsiakapitali		0	175
Aktsiakapitali sissemakse		16 275	4 864
Omaaktsiate müük		0	1
Saadud laenud		15 900	15 450
Saadud laenude tagasimaksud		-18 800	-4 300
Neto rahavood finantseerimistegevusest		13 375	16 190
Raha ja raha ekvivalentide muutus		-69 281	61 053
Raha ja raha ekvivalendid aruandeperioodi alguses		148 912	87 859
Raha ja raha ekvivalendid aruandeperioodi lõpus	11	79 631	148 912

Konsolideeritud omakapitali muutuste aruanne

EURt	Aktσια- kapital	Üle- kurs	Aktσια- optioonid	Reservid	Muud reservid	Jaotamata kahjum	Oma- aktiad	Ema- ettevõtte omanike osa kokku	Mitte- kontrolliv osalus	Oma- kapital kokku
Saldo seisuga 01.01.2013	17 382	18 827	232	223	0	-15 581	-1	21 082	0	21 082
Aktsiakapitali sissemakse	1 820	3 044	0	0	0	0	0	4 864	0	4 864
Aktσιαoptioonid	0	0	-217	0	0	0	0	-217	0	-217
Omaaktiate müük	0	0	0	0	0	0	1	1	0	1
Omandatud tütarettevõtte jaotamata kasum	0	0	0	0	0	312	0	312	0	312
Mittekontrolliva osaluse sissemakse tütarettevõtte aktsiakapitali	0	0	0	0	0	0	0	0	1 587	1 587
<i>Puhaskasum</i>	<i>0</i>	<i>0</i>	<i>0</i>	<i>0</i>	<i>0</i>	<i>4 237</i>	<i>0</i>	<i>4 237</i>	<i>108</i>	<i>4 345</i>
<i>Muu koondkasum</i>	<i>0</i>	<i>0</i>	<i>0</i>	<i>0</i>	<i>-27</i>	<i>0</i>	<i>0</i>	<i>-27</i>	<i>0</i>	<i>-27</i>
Aruandeperioodi koondkasum	0	0	0	0	-27	4 237	0	4 210	108	4 318
Saldo seisuga 31.12.2013	19 202	21 871	15	223	-27	-11 032	0	30 252	1 695	31 947
Saldo seisuga 01.01.2014	19 202	21 871	15	223	-27	-11 032	0	30 252	1 695	31 947
Aktsiakapitali sissemakse	4 154	12 121	0	0	0	0	0	16 175	0	16 175
Kantud kohustuslikku reservi	0	0	0	212	0	-212	0	0	0	0
Optsoonide reserv	0	0	123	0	0	0	0	123	0	123
<i>Puhaskasum</i>	<i>0</i>	<i>0</i>	<i>0</i>	<i>0</i>	<i>0</i>	<i>9 225</i>	<i>0</i>	<i>9 225</i>	<i>476</i>	<i>9 701</i>
<i>Muu koondkasum</i>	<i>0</i>	<i>0</i>	<i>0</i>	<i>0</i>	<i>21</i>	<i>0</i>	<i>0</i>	<i>21</i>	<i>0</i>	<i>21</i>
Aruandeperioodi koondkasum	0	0	0	0	21	9 225	0	9 246	476	9 724
Saldo seisuga 31.12.2014	23 356	33 992	138	435	-6	-2 019	0	55 896	2 171	58 067

Konsolideeritud raamatupidamisaruannete lisad

LISA 1 Raamatupidamisarvestuse põhimõtted

Raamatupidamise vahearuanne on koostatud kooskõlas rahvusvahelise finantsaruandluse standardiga IAS 34 „Vahearuanne“ nagu see on vastu võetud Euroopa Liidu poolt. Vahearuanne tuleks lugeda koos 31.12.2013 lõppenud majandusaasta aruandega, mis on koostatud kooskõlas rahvusvaheliste finantsaruandluse standarditega (IFRS). 1. jaanuarist 2014 kehtima hakanud uued ja muudetud standardid ja tõlgendused ei oma olulist mõju Grupi finantsaruannetele vahearuanne koostamise seisuga. Raamatupidamise vahearuanne on auditeerimata ning ei sisalda kogu informatsiooni, mis on vajalik raamatupidamise aastaaruande esitamiseks.

Raamatupidamise vahearuanne arvnäitajad on esitatud tuhandetes eurodes, kui ei ole märgitud teisiti. Vahearuanne on konsolideeritud ja sisaldab AS LHV Group ja tema tütarettevõtete AS LHV Varahaldus (osalus 100%), AS LHV Pank (osalus 100%), AS LHV Finance (osalus 65%) ja UAB Mokilizingas (osalus 50% + 1 osa) tulemusi.

LISA 2 Tegevussegmentid

Grupp jaotab oma äritegevuse segmentideks vastavalt juriidilisele struktuurile. Ärisegmentid on Grupi osad, millele on kättesaadavad eraldi finantsandmed ja mille tegevuskasum vaadatakse regulaarselt üle Grupi jooksvate otsuste langetaja poolt. Jooksvate otsuste langetaja, kes on vastutav vahendite eraldamise ja tegevusvaldkondade tulemuslikkuse hindamise eest, on määratletud kui emaettevõtja AS LHV Group juhatus. Segmentide tulud sisaldab segmentide otseselt seostatavaid tulusid ja kulusid.

Raporteeritavate segmentide tulud sisaldavad tulusid segmentide omavahelistest tehingutest, milleks on AS LHV Pank poolt laenu andmine teistele grupi ettevõtetele. Intressitulude ja teenustasutulude jaotus lähtuvalt kliendi asukohast on esitatud aruande lisa 8 ja lisa 9.

Intressitulude jaotuses kliendi asukoha järgi ei ole esitatud tulusid arvelduskontodelt, hoiustelt ja investeringutelt võlakirjadesse. Grupil ei ole selliseid kliente, kelle tulud moodustaksid üle 10% Grupi vastavast tululiigist.

Raporteeritavate segmentide tulud	2014				2013			
	Intressitulud	Teenustasutulud	Segmentide vahelised tulud	Tulud välistelt klientidelt	Intressitulud	Teenustasutulud	Segmentide vahelised tulud	Tulud välistelt klientidelt
AS LHV Pank (konsolideeritud)	20 243	4 883	1 138	23 988	13 297	4 009	407	16 899
AS LHV Varahaldus	45	8 456	0	8 501	40	5 811	0	5 851
UAB Mokilizingas	4 995	738	0	5 733	1 978	626	0	2 604
Kokku	25 283	14 077	1 138	38 222	15 315	10 446	407	25 354

Äri- ja puhaskasumi kujunemine	2014				2013			
	Äri- kasum *	Alla- hindlused	Tulumaks	Puhas- kasum	Äri- kasum *	Alla- hindlused	Tulumaks	Puhas- kasum
AS LHV Pank (konsolideeritud)	7 557	-1 969	600	6 188	4 887	-2 619	0	2 268
AS LHV Varahaldus	3 623	0	0	3 623	1 741	0	0	1 741
UAB Mokilizingas	1 442	-674	-151	617	748	-252	-84	412
Muud	-727	0	0	-727	-76	0	0	-76
Kokku	11 895	-2 643	449	9 701	7 300	-2 871	-84	4 345

* sh sidusettevõtete investeringu muutus

LISA 3 Varade ja kohustuste jaotumine riikide lõikes

31.12.2014	Eesti	Läti	Leedu	Soome	Hol-land	Saksa-maa	Muu EL	USA	Muud	Kokku
Nõuded pankadele ja inv.ühingutele	61 800	295	2 504	1 902	550	1	2 691	14 268	118	84 129
Finantsinstrumendid ja väärtpaberid	6 919	4 237	3 828	0	285	14 313	76 287	43 656	0	149 525
Laenud klientidele	264 008	521	30 919	17 254	15	0	3 108	0	17	315 842
Nõuded klientide vastu	1 383	2	180	3	0	0	0	0	1	1 569
Muud varad	1 562	5	406	0	0	0	0	675	0	2 648
Firmaväärtus ja sidusettevõtted	1 080	0	0	0	0	0	0	0	0	1 080
Põhivarad	759	0	79	60	0	0	0	0	0	898
Varad kokku	337 511	5 060	37 916	19 219	850	14 314	82 086	58 599	136	555 691
Klientide hoiused ja saadud laenud	402 500	1 556	1 680	361	2	125	53 992	598	14 199	475 013
Allutatud laenud	16 688	0	0	0	0	0	0	0	0	16 688
Muud kohustused	4 711	10	1 071	115	0	0	13	3	0	5 923
Kohustused kokku	423 899	1 566	2 751	476	2	125	54 005	601	14 199	497 624

Valmisolekulaenud summas 61 334 EURt on Eesti residentidele.

31.12.2013	Eesti	Läti	Leedu	Soome	Hol-land	Saksa-maa	Muu EL	USA	Muud	Kokku
Nõuded pankadele ja inv.ühingutele	143 768	518	2 427	1 150	452	1	2 526	1 359	108	152 309
Finantsinstrumendid ja väärtpaberid	5 437	0	790	201	282	6 020	29 501	815	5 558	48 605
Laenud klientidele	159 116	580	25 897	16 996	15	0	3 163	0	1	206 768
Nõuded klientide vastu	1 286	2	219	0	0	0	0	0	0	1 507
Muud varad	431	5	2 814	0	0	0	0	642	0	3 892
Firmaväärtus ja sidusettevõtted	1 175	0	0	0	0	0	0	0	0	1 175
Põhivarad	841	0	87	136	0	0	0	0	48	1 112
Varad kokku	312 055	1 105	33 234	18 483	749	6 021	35 190	2 816	5 715	415 368
Klientide hoiused ja saadud laenud	349 985	860	1 850	569	2	42	2 358	129	585	356 381
Allutatud laenud	19 716	0	0	0	0	0	0	0	0	19 716
Muud kohustused	3 884	9	3 313	105	0	0	11	2	0	7 324
Kohustused kokku	373 585	869	5 163	674	2	42	2 369	131	585	383 421

Valmisolekulaenud summas 32 629 EURt on Eesti residentidele.

LISA 4 Varade ja kohustuste jaotumine lepinguliste tähtaegade lõikes

31.12.2014	Kuni 3 kuud	3-12 kuud	1-5 aastat	Üle 5 aasta	Kokku
Kohustused lepinguliste tähtaegade järgi					
Klientide hoiused ja saadud laenud	349 496	110 303	15 292	982	476 073
Allutatud kohustused	301	904	4 823	21 890	27 918
Muud kohustused	5 041	0	0	0	5 041
Valmisolekulaenud	64 334	0	0	0	64 334
Väljastatud garantiid lepingulistes summades	9 791	0	0	0	9 791
Intressiswapid	24	161	118	0	303
Kohustused kokku	428 987	111 368	20 233	22 872	583 460
Likviidsusrisiki katteks hoitavad varad lepinguliste tähtaegade järgi					
Nõuded pankadele ja inv.ühingutele	84 129	0	0	0	84 129
Turu hinnas kajastatavad võlakirjad	55 516	51 555	33 279	5 353	145 703
Laenud klientidele	30 480	85 752	218 643	27 178	362 052
Nõuded klientide vastu	1 569	0	0	0	1 569
Kokku likviidsusrisiki katteks hoitavad varad	171 694	137 307	251 922	32 531	593 453
Finantskohustuste ja -varade tähtaegade vahe	-257 293	25 939	231 689	9 659	9 993

Võlakirjaportfellist valdava osa instrumentide tagatisel on võimalik võtta keskpangast lühiajalist laenu. 2013. aastal otsustati ümber klassifitseerida lunastustähtajani hoitav võlakirjaportfell turuväärtuses kajastatavaks portfelliiks ja suurem osa sellest realiseerida.

31.12.2013	Kuni 3 kuud	3-12 kuud	1-5 aastat	Üle 5 aasta	Kokku
Kohustused lepinguliste tähtaegade järgi					
Klientide hoiused ja saadud laenud	257 585	92 717	5 687	1 268	357 257
Allutatud kohustused	1 366	1 047	5 721	23 787	31 921
Muud kohustused	6 318	0	0	0	6 318
Valmisolekulaenud	32 629	0	0	0	32 629
Väljastatud garantiid lepingulistes summades	6 556	0	0	0	6 556
Intressiswapid	24	177	236	0	436
Kohustused kokku	304 478	93 941	11 644	25 055	435 117
Likviidsusrisiki katteks hoitavad varad lepinguliste tähtaegade järgi					
Nõuded pankadele ja inv.ühingutele	152 309	0	0	0	152 309
Turu hinnas kajastatavad võlakirjad	12 626	9 335	22 423	408	44 792
Laenud klientidele	32 168	54 288	137 794	19 356	243 606
Nõuded klientide vastu	1 507	0	0	0	1 507
Kokku likviidsusrisiki katteks hoitavad varad	198 610	63 623	160 217	19 764	442 214
Finantskohustuste ja -varade tähtaegade vahe	-105 868	-30 318	148 573	-5 291	7 097

LISA 5 Avatud valuutaposisioonid

31.12.2014	EUR	LTL	GBP	SEK	USD	Muud	Kokku
Valuutariski kandvad varad							
Nõuded pankadele ja investeerimisühingutele	79 917	826	576	538	1 507	765	84 129
Väärtpaberid	102 888	2 970	0	2	43 664	1	149 525
Antud laenud	285 867	29 019	6	19	915	16	315 842
Nõuded klientide vastu	1 393	174	0	0	2	0	1 569
Muud varad	154	19	0	0	634	0	807
Valuutariski kandvad varad kokku	470 219	33 008	582	559	46 722	782	551 872
Valuutariski kandvad kohustused							
Klientide hoiused ja saadud laenud	433 553	808	275	521	55 866	678	491 701
Intressiswapid	302	0	0	0	0	0	302
Viitvõlad ja muud kohustused	934	3 320	305	35	133	314	5 041
Valuutariski kandvad kohustused kokku	434 789	4 128	580	556	55 999	992	497 044
Bilansivälised varad lepingulistest summades	0	0	0	0	9 275	0	9 275
Bilansiväl. kohustused lepingulistest summades	9 275	0	0	0	0	0	9 275
Avatud valuutaposisioon	26 155	28 880	2	3	-2	-210	54 828

31.12.2013	EUR	LTL	LVL	SEK	USD	Muud	Kokku
Valuutariski kandvad varad							
Nõuded pankadele ja investeerimisühingutele	140 417	1 703	410	313	7 784	1 683	152 309
Väärtpaberid	48 280	4	0	1	319	1	48 605
Antud laenud	179 493	26 224	295	15	708	33	206 768
Nõuded klientide vastu	1 293	213	0	0	1	0	1 507
Muud varad	93	16	0	0	558	0	667
Valuutariski kandvad varad kokku	369 575	28 160	705	329	9 370	1 717	409 856
Valuutariski kandvad kohustused							
Klientide hoiused ja saadud laenud	363 289	685	841	332	9 333	1 617	376 097
Intressiswapid	433	0	0	0	0	0	433
Viitvõlad ja muud kohustused	3 463	3 302	9	10	73	34	6 891
Valuutariski kandvad kohustused kokku	367 185	3 987	850	342	9 406	1 651	383 421
Avatud valuutaposisioon	2 390	24 173	-145	-13	-36	66	26 435

LISA 6 Finantsvarade ja –kohustuste õiglase väärtus

Grupi juhatus on hinnanud bilansis korrigeeritud soetusmaksumuses kajastatud varade ja kohustuste õiglast väärtust. Õiglase väärtuse hindamiseks diskonteeritakse tuleviku rahavood turuintressikõvera alusel.

Õiglases väärtuses mõõdetavate varade ja kohustuste hierarhiast tulenevalt kasutatavast hindamistehnikast annab ülevaate järgnev tabel:

	1. tase	2. tase	3. tase	31.12.2014	1. tase	2. tase	3. tase	31.12.2013
Finantsvarad õiglases väärtuses muutusega läbi kasumiaruande								
aktsiad ja fondiosakud	6 107	0	0	6 107	4 676	0	0	4 676
müügivalmis võlakirjad	4 273	0	0	4 273	11 903	0	0	11 903
võlakirjad õiglases väärtuses muutusega läbi kasumiaruande	139 145	0	0	139 145	32 026	0	0	32 026
Finantsvarad kokku	149 525	0	0	149 525	48 605	0	0	48 605
Finantskohustused õiglases väärtuses muutustega läbi kasumiaruande								
intressiswapid	0	302	0	302	0	433	0	433
Finantskohustused kokku	0	302	0	302	0	433	0	433

Hierarhias kasutatud tasemed:

1. tase – aktiivsel turul noteeritud hind
2. tase – hindamistehnika, mille sisendiks on turu informatsioon (sarnaste tehingute kursid ja intressikõverad)
3. tase – muud hindamismeetodid (näiteks diskonteeritud rahavoogude meetod) hinnanguliste sisenditega

Intressiswapid on instrumendid, millele osas kasutatakse mudelipõhisel hindamisel õiglase väärtuse määramiseks aktiivsel turul kättesaadavaid sisendeid. Selliste turuväliste derivatiivide õiglase väärtus arvutatakse teoreetilise nüüdisväärtusena (NPV), kasutades sõltumatuid turuparameetreid eeldades, et ei eksisteeri riski ning määramatust. Nüüdisväärtuse diskonteerimisel kasutatakse turult kättesaadavat riskivaba tulususe määra.

Laenud on väljastatud Grupi äritegevuse segmendis turutingimustel ning seetõttu ei erine laenude õiglase väärtus seisuga 31.12.2014 ja 31.12.2013 oluliselt nende bilansilistest väärtustest. Laenude õiglase väärtuse määramisel kasutatakse olulisi juhtkonnapoolseid hinnanguid, mistõttu kuuluvad väljastatud laenud hierarhia 3. tasemele.

Muud nõuded klientidele, samuti viitvõlad ja muud lühiajalised kohustused on tekkinud tavapärase äritegevuse käigus ja kuuluvad tasumisele lühiajaliselt, mistõttu ei erine nende õiglase väärtus nende bilansilisest väärtusest. Need nõuded ja kohustused ei kannu intressi. Nende debitoorsete võlgnevuste, tekkepõhiste kulude ja muude võlgade õiglase väärtus on hierarhia tase 3.

Fikseeritud intressimääradega klientide deposiidid on valdavas osas lühiajalised ja deposiitide hinnastamine toimub vastavalt turutingimustele, mistõttu tuleviku rahavoogude diskonteerimise tulemusena leitav deposiitide õiglase väärtus ei erine oluliselt nende bilansilisest väärtusest. Kliendi deposiitide õiglase väärtuse määramisel kasutatakse olulisi juhtkonnapoolseid hinnanguid, mistõttu kuuluvad klientide deposiidid hierarhia 3. tasemele.

LISA 7 Laenuportfelli jaotumine majandusharude lõikes

	31.12.2014	%	31.12.2013	%
Eraisikud	78 278	24.35%	33 546	16,19%
Kinnisvaraalane tegevus	87 516	27.23%	50 077	24,16%
Finantstegevus	22 097	6.87%	43 903	21,18%
Tööstus	26 804	8.34%	20 875	10,07%
Kutse-, teadus- ja tehnikaalane tegevus	2 443	0.76%	10 127	4,89%
Hulgi- ja jaekaubandus	14 838	4.62%	8 975	4,33%
Muud teenindavad tegevused	7 646	2.38%	6 052	2,92%
Kunst ja meelelahutus	24 812	7.72%	6 037	2,91%
Veondus ja laondus	11 136	3.46%	5 713	2,76%
Põllumajandus	8 065	2.51%	5 579	2,69%
Haldus- ja abitegevused	11 321	3.52%	4 197	2,03%
Ehitus	4 853	1.51%	3 170	1,53%
Haridus	1 717	0.53%	2 238	1,08%
Info ja side	4 049	1.26%	2 216	1,07%
Muud tegevusalad	15 837	4.93%	4 567	2,15%
Kokku	321 412	100%	207 245	100%

Laenuportfellile on tehtud provisjon mahus 5 570 EURt (31.12.2013: 5 520 EURt). Seisuga 31.12.2014 moodustas laenuportfell kokku 315 842 EURt (31.12.2013: 206 768 EURt).

LISA 8 Neto intressitulu

Intressitulu	IV kv 2014	Kokku 2014	IV kv 2013	Kokku 2013
Nõuded krediidasutustele ja investeerimisühingutele	15	43	6	24
Nõuded keskpangale	-18	19	16	45
Võlakirjad	99	501	147	1 105
Liising	306	1 024	183	441
Võimenduse laenud ja väärtpaperite laenamised	206	833	197	833
Tarbijalaenud	1 736	6 642	1 362	4 177
Järelmaks	1 338	4 442	715	1 255
Ettevõtluslaenud	2 927	9 768	2 023	6 622
Muud laenud	247	876	94	408
Kokku	6 856	24 148	4 743	14 910
Intressikulu				
Klientide hoiused ja saadud laenud	-963	-3 804	-690	-3 072
<i>sh. laenud seotud osapoolte vahel</i>	-3	-7	-1	-1
Kokku	-963	-3 804	-769	-2 382
Neto intressitulu	5 893	20 344	3 464	7 785

Laenude intressitulud kliendi asukoha järgi

(ei sisalda intressitulusid pankadelt ja võlakirjadelt):	IV kv 2014	Kokku 2014	IV kv 2013	Kokku 2013
Eesti	4 190	13 837	2 548	8 229
Soome	1 161	4 649	954	3 404
Läti	11	37	9	42
Leedu	1 398	5 062	1 063	2 061
Kokku	6 760	23 585	4 574	13 736

LISA 9 Neto teenustasutulu

Teenustasutulu	IV kv 2014	Kokku 2014	IV kv 2013	Kokku 2013
Väärtpaberivahendus- ja komisjonitasud	518	2 175	484	2 066
Varahaldus- ja sarnased tasud	2 605	9 212	1 811	6 429
Valuuta konverteerimise tulud	139	393	102	350
Tasud kaartidelt ja maksetelt	258	770	123	399
Võlgade sissenõudmise tasud	84	391	93	341
Komisjonitasu Snorase portfelli haldamise eest *	97	526	205	515
Muud teenustasutulud	147	608	135	340
Kokku	3 848	14 075	2 953	10 440
Teenustasukulu				
Makstud väärtpaberivahendus- ja komisjonitasud	-179	-517	-117	-504
Muud teenustasukulud	-314	-785	-166	-510
Kokku	-493	-1 302	-283	-1 014
Neto teenustasutulu	3 355	12 773	2 670	9 426

* Mokilizingas pakub portfelli haldamise teenust Snoras Pangale, kellele portfell müüdi 2011. aastal.

Teenustasutulud kliendi asukoha järgi:	IV kv 2014	Kokku 2014	IV kv 2013	Kokku 2013
Eesti	3 391	11 921	2 409	8 883
Soome	88	404	93	341
Läti	25	113	35	120
Leedu	205	972	338	888
Rootsi	139	665	78	208
Kokku	3 848	14 075	2 953	10 440

LISA 10 Tegevuskulud

	IV kv 2014	Kokku 2014	IV kv 2013	Kokku 2013
Palk ja boonused	1 902	6 905	1 599	5 047
Sotsiaal- ja muud maksud	566	2 154	481	1 615
Tööjõukulud kokku	2 468	9 059	2 080	6 662
IT kulud	343	1 290	300	939
Infoteenused ja pangateenused	228	700	140	523
Turunduskulud	1 126	4 846	1 117	3 543
Kontorikulud	130	472	110	392
Transpordi- ja sidekulud	58	234	55	159
Töötajate koolitus- ja lähetuskulud	89	280	37	198
Muud sisseostetud teenused	624	2 023	702	1 805
Muud administratiivkulud	281	1 009	241	873
Põhivara kulum	165	744	156	588
Kasutusrendimaksud	253	954	238	864
Muud tegevuskulud	36	94	65	197
Tegevuskulud kokku	3 333	12 646	3 161	10 081

LISA 11 Nõuded keskpangale, krediidasutustele ja investeerimisühingutele

	31.12.2014	31.12.2013
Nõudmiseni hoiused *	38 702	18 470
Kohustuslik reservkapital keskpangas	4 498	3 397
Muud nõuded keskpangale	40 929	130 442
Kokku	84 129	152 309
* Raha ja raha ekvivalendid rahavoogude aruandes	79 631	148 912

Nõuete jaotus riikide lõikes on esitatud lisas 3. Nõudmiseni hoiuste hulgas kajastuvad nõuded investeerimisühingutele kogusummas 14 484 EURt (31.12.2013: 1 466 EURt). Kõik ülejäänud nõudmiseni ja tähtajalised hoiused on krediidasutustes ja keskpangas. Kohustusliku reservkapitali nõue seisuga 31.12.2014 oli 1% (2013: 1%) kõigist finantseerimisallikatest (klientide hoiused ja saadud laenud). Reservi nõuet täidetakse kuu keskmisena eurodes või keskpanga poolt aktsepteeritud välisfinantsvarades.

LISA 12 Klientide hoiused ja saadud laenud

Hoiused/laenud liikide kaupa	31.12.2014	31.12.2013
nõudmiseni hoiused	273 732	160 745
tähtajalised hoiused	184 190	192 107
saadud laenud	17 091	3 529
Kokku	475 013	356 381
Hoiused/laenud klienditüübi kaupa		
eraisikud	156 444	126 910
juriidilised isikud	311 228	199 412
avalik sektor	7 341	30 059
Kokku	475 013	356 381

Saadud laenud sisaldavad laene Maaelu Edendamise Sihtasutuselt summas 3 557 EURt (31.12.2013: 3 529 EURt) eurot eesmärgiga finantseerida väikeettevõtete laene maapiirkondades, saadud arvelduskrediite ning laenu Euroopa Keskpangalt summas 13 005 EURt (31.12.2013: 0). Enamuse klientide hoiuste ja saadud laenude nominaalne intressimäär on võrdne nende sisemise intressimääraga, kuna muid olulisi tasusid ei ole makstud.

LISA 13 Tingimuslikud kohustused

Tühistamatud tehingud	Garantiid	Valmisolekulaenud	Kokku
Kohustus lepingulises summas 31.12.2014	9 791	61 334	71 125
Kohustus lepingulises summas 31.12.2013	6 556	32 629	39 185

LISA 14 Tava ja lahustatud puhaskasum aktsia kohta

Tava puhaskasumi arvutamiseks aktsia kohta on puhaskasum jagatud kaalutud keskmise emiteeritud aktsiate arvuga. Lahustatud puhaskasumi arvutamiseks on lihtaktsiatele liidetud tingimuslikud aktsiad tulenevalt detsembris 2012 emiteeritud allutatud võlakirjade omanike õigusest võlakirjad konverteerida aktsiateks juhul, kui emitent teostab uue aktsiaemissiooni ning kuni 10% madalama hinnaga uue aktsiaemissiooni hinnast.

	IV kv 2014	Aasta algusest 2014	IV kv 2013	Aasta algusest 2013
Emaettevõtte omanike osa kasumist (EURt)	3 937	9 223	669	4 237
Kaalutud keskmine aktsiate arv (tuh)	23 356	21 623	19 203	18 744
Tava puhaskasum aktsia kohta (EUR)	0,17	0,43	0,03	0,23
Lahustatud puhaskasum aktsia kohta (EUR)	0,17	0,42	0,03	0,22

LISA 15 Kapitali adekvaatsus

Kapitalibaas	31.12.2014	31.12.2013
Sissemakstud aktsiakapital	23 356	19 202
Ülekurs	33 992	21 871
Reservkapital	435	223
Eelmiste perioodide jaotamata kahjum	-11 246	-15 581
Mittekontrolliv osalus	5 254	1 695
Aruandeperioodi kasum/kahjum	1 724	4 206
Immateriaalne põhivara (miinusega)	-1 573	-1 665
Esimese taseme omavahendid kokku	51 941	29 951
Allutatud kohustused	16 650	19 600
Teise taseme omavahendid kokku	16 650	19 600
Piiranguid ületavad allutatud kohustused ja eelisaktsiad	0	-4 625
Neto-omavahendid kapitali adekvaatsuse arvutamiseks	68 591	44 927
Riskiga kaalutud varad		
Krediitdiasutused ja investeerimisühingud standardmeetodil	7 888	3 726
Äriühingud standardmeetodil	151 692	83 034
Jaenõuded standardmeetodil	103 427	73 483
Viivituses nõuded standardmeetodil	5 552	3 661
Investeeringufondide aktsiad ja osakud standardmeetodil	5 608	4 216
Muud varad standardmeetodil	5 690	5 638
Krediidirisk ja vastaspoole krediidirisk kokku	279 857	173 758
Valutarisk	5 735	4 315
Intressipositsioonirisk	2 028	4 139
Aktsiapositsioonirisk	96	60
Operatsioonirisk baasmeetodil	30 066	13 307
Kokku riskiga kaalutud varad	317 782	195 579
Kapitali adekvaatsus (%)	21,58	22,97
Tier 1 kapitali suhtarv (%)	16,34	15,31

AS LHV Group aktsionärid

AS-il LHV Group on 23 356 005 lihtaktsiat, mille nimiväärtus on 1 euro.

31.12.2014 seisuga oli AS-il LHV Group 263 aktsionäri:

- 13 370 738 aktsiat (57.2%) kuulus nõukogu ja juhatuse liikmetele ning nendega seotud isikutele.
- 9 173 290 aktsiat (39.3%) kuulus Eesti ettevõtjatele ja investoritele ning nendega seotud isikutele.
- 811 977 aktsiat (3.5%) kuulus LHV praegustele ja endistele töötajatele ning nendega seotud isikutele.

31.12.2014 seisuga olid kümme suurimat aktsionäri:

aktsiate arv	osalus	aktsionäri nimi
3 357 920	14,4%	AS Lõhmus Holdings
3 178 367	13,6%	Rain Lõhmus
1 637 897	7,0%	Andres Viisemann
1 418 000	6,1%	Ambient Sound Investments OÜ
1 210 215	5,2%	OÜ Krenno
995 000	4,3%	AS Genteel
931 978	4,0%	AS Amalfi
696 297	3,0%	OÜ Kristobal
653 165	2,8%	SIA Krugmans
576 667	2,5%	Bonaares OÜ

Juhatus ja nõukogu liikmete omanduses olevad aktsiad

Erkki Raasuke omab 80 000 aktsiat.

Rain Lõhmus omab 3 178 367 ja AS Lõhmus Holdings 3 357 920 aktsiat.

Andres Viisemann ja temaga seotud isikud omavad 2 472 822 aktsiat.

Tauno Tats ei oma aktsiaid. Ambient Sound Investments OÜ omab 1 418 000 aktsiat.

Tiina Mõis ei oma aktsiaid. AS Genteel omab 995 000 aktsiat.

Heldur Meerits ei oma aktsiaid AS Amalfi omab 931 978 aktsiat.

Raivo Hein ei oma aktsiaid. OÜ Kakssada Kakskümmend Volti omab 536 651 aktsiat.

HTB Investeeringute OÜ ja Hannes Tamjärviga seotud isikud omavad 400 000 aktsiat.

AS LHV Group ning tema tütarühingute nõukogud ja juhatused

AS LHV Group

Nõukogu: Raivo Hein, Rain Lõhmus, Heldur Meerits, Tiina Mõis, Hannes Tamjärv, Tauno Tats, Andres Viisemann

Juhatus: Erkki Raasuke

AS LHV Varahaldus

Nõukogu: Erki Kilu, Erkki Raasuke, Andres Viisemann

Juhatus: Mihkel Oja, Joel Kukemelk

AS LHV Pank

Nõukogu: Raivo Hein, Rain Lõhmus, Heldur Meerits, Tiina Mõis, Erkki Raasuke, Hannes Tamjärv, Andres Viisemann

Juhatus: Jüri Heero, Erki Kilu, Andres Kitter, Martin Leingi, Indrek Nuume, Martti Singi

UAB Mokilizingas

Nõukogu: AS LHV Group, AS LHV Pank, UAB „K2Z”, KÜB „RAZFin

Juhatus: Khalid Bouzerda, Erki Kilu, Erkki Raasuke, Alvydas Žabolis

Tegevjuht: Jurgis Rubazevicius