

Vahearuanne jaanuar – september 2014

Tulemuste kokkuvõte

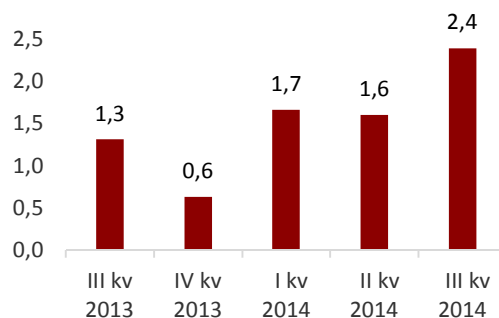
III kvartal 2014 võrdluses II kvartaliga 2014

- Puhaskasum 2,4 EURm (1,6 EURm), millest emaettevõtte omanike osa 2,3 EURm (1,5 EURm)
- Kasum aktsia kohta 0,10 EUR (0,08 EUR)
- Netotulud 8,8 EURm (8,1 EURm)
- Tegevuskulud 5,2 EURm (5,5 EURm)
- Laenuprovisjonid 1,1 EURm (0,9 EURm)
- Omakapitali tootlus 18,3% (15,3%)
- Kapitali adekvaatsus 23,5% (25,2%)

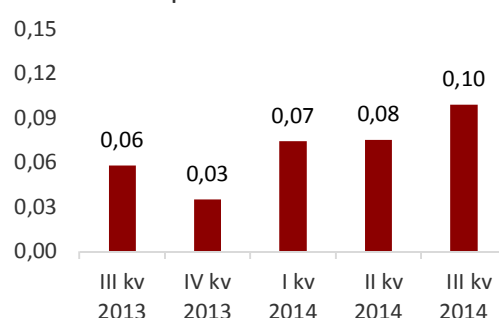
III kvartal 2014 võrdluses III kvartaliga 2013

- Puhaskasum 2,4 EURm (1,3 EURm), millest emaettevõtte omanike osa 2,3 EURm (1,1 EURm)
- Kasum aktsia kohta 0,10 EUR (0,06 EUR)
- Netotulud 8,8 EURm (6,1 EURm)
- Tegevuskulud 5,2 EURm (4,3 EURm)
- Laenuprovisjonid 1,1 EURm (0,6 EURm)
- Omakapitali tootlus 18,3% (15,4%)
- Kapitali adekvaatsus 23,5% (20,7%)

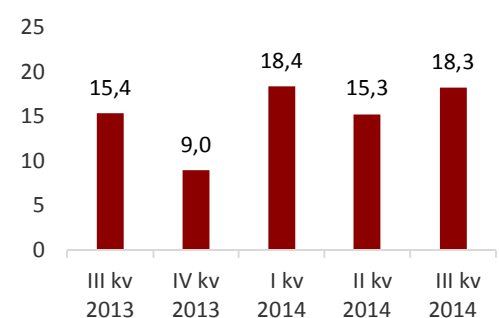
EURm Kasum kvartalite lõikes



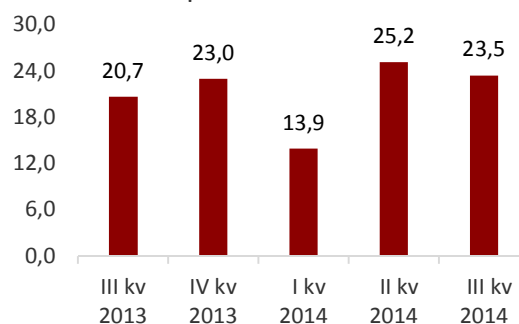
EUR Tava puhaskasum aktsia kohta



% Omakapitali tootlus



% Kapitali adekvaatsus



Kasum aktsia kohta ja omakapitali tootluse suhtarvud baseeruvad AS LHV Group omanikele omistatud kasumil ja omakapitalil ning ei sisalda mittekontrollivat osalust.

Tegevjuhi aruanne

Ärikeskkond oli LHV jaoks III kvartalis soodne. Kuigi regionaalsed makro tasandi riskid suuresti püsivad, siis ei ole need majandustegevust oluliselt pärssinud ning LHV suutis ärimahte kasvatada vastavalt oma plaanidele. Töökale ja paindlikule finantsteenuste pakkujale on turul endiselt ruumi.

Peale edukat esimest poolaastat tegi LHV ka III kvartalis hea tulemuse. Kvartali konsolideeritud kasumiks teeniti 2 395t eurot, mis on 793t eurot rohkem kui II kvartalis ja 1 084t eurot rohkem kui III kvartalis aasta tagasi. Konsolideeritud laenu kasvasid 30m eurot ja hoiused kasvasid 33m eurot. LHV poolt juhitud fondide maht kasvas kvartaliga 43m eurot. Aasta algusest on LHV teeninud kasumit 5 661t eurot ja see on 52% rohkem kui 2013. aasta üheksa kuuga.

Panga kasum kasvas kvartaliga 486t eurot ja jõudis III kvartalis 1 438t euroni. Kasumi kasvu vedas peamiselt ettevõtete laenu intressitulu ning sesoonselt madalamad tegevuskulud. Sellele lisaks andsid oma panuse hästi kasvanud liisingu ja tarbimisfinantseerimise tulud. Krediidikvaliteet on püsinud üle ootuste tugevana ja tähtajaks tasumata laenu osakaal stabiilsena. Üldist riskiisu on mõneti vähendatud ja seda peamiselt tarbimisfinantseerimise osas. Laenuprovisjone tehti III kvartalis 841t eurot, mis ületab eelmist kvartalit 81t euroga.

Pank töi III kvartalis turule olulise toote oma ettevõtetest klientidele – kaardimaksete vastuvõtmise. Hoogsa laenuportfelli kasvu taustal toimub samasugune hoogne kasv ettevõtete

arveldustes ja hoiustes. Lihtsad ja soodsad arvelduslahendused võivad järjest uusi kasutajaid.

Varahalduse kasum kasvas kvartaliga 225t eurot ja jõudis III kvartalis 1 044t euroni. Kasumi kasvu toetas fondide mahu kasv 511m euroni ja võrreldes varasemate kvartalitega tagasihoidlikum uute klientide kaasamine. LHV pensionifondide juhtimise konservatiivne positsioon jätkub ning see on mõneti suurendanud lahkuvate klientide arvu ning vähendanud uute klientide kaasamist. III kvartalis kasvas LHV pensionifondide klientide arv 1 190 võrra. II kvartalis oli kasv 2 121 klienti. Kokku on Varahaldusel II samba aktiivseid kliente üle 132 000. II samba pensionifondide turuosa mahu järgi on tõusnud 21,2%-ni.

Mokilizingase kasum oli III kvartalis 57t eurot, 16t eurot rohkem kui II kvartalis. Kasum enne laenu allahindlusi kasvas 123t eurot ja see oli ootustest parem. Puhaskasumi tõi alla ühekordselt kasvanud laenu allahindlused – 265t eurot. Aasta peale Mokilizingase ostu võib öelda, et varasem laenuportfell on nüüd detailideni läbi töötatud ning selle kajastamine on viidud samadele põhimõtetele mida rakendatakse üle kogu LHV grupi.

LHV äri väljavaated lähikuudeks on head. Klientide positiivne tagasiside, motiveeritud meeskond ja stabiilsena püsiv ärikeskkond lisavad enesekindlust.

Erkki Raasuke

Sisukord

Tegevuskeskkond	5
Grupi finantstulemused	6
Grupi likviidsus ja kapitaliseeritus	7
AS LHV Varahaldus ülevaade	8
AS LHV Pank konsolideerimisgrupi ülevaade	9
UAB Mokilizingas ülevaade	11
KONSOLIDEERITUD RAAMATUPIDAMISE VAHEARUANNE	12
Konsolideeritud koondkasumiaruanne	12
Konsolideeritud finantsseisundi aruanne	13
Konsolideeritud rahavoogude aruanne	14
Konsolideeritud omakapitali muutuste aruanne	15
Konsolideeritud raamatupidamisaruannete lisad	16
LISA 1 Raamatupidamisarvestuse põhimõtted	16
LISA 2 Tegevussegmendid	16
LISA 3 Varade ja kohustuste jaotumine riikide lõikes	17
LISA 4 Varade ja kohustuste jaotumine lepinguliste tähtaegade lõikes	18
LISA 5 Avatud valuutaposisioonid	19
LISA 6 Finantsvarade ja –kohustuste õiglase väärtus	20
LISA 7 Laenuportfelli jaotumine majandusharude lõikes	21
LISA 8 Neto intressitulu	21
LISA 9 Neto teenustasutulu	22
LISA 10 Tegevuskulud	22
LISA 11 Nõuded keskpangale, krediidiasutustele ja investeerimisühingutele	23
LISA 12 Klientide hoiused ja saadud laenud	23
LISA 13 Tingimuslikud kohustused	23
LISA 14 Tava ja lahustatud puhaskasum aktsia kohta	24
LISA 15 Kapitali adekvaatsus	24
AS LHV Group aktsionärid	25
AS LHV Group ning tema tütarühingute nõukogud ja juhatused	25

Finantskokkuvõte

Kasumiaruanne EURm	III kvartal 2014	II kvartal 2014	kvartaalne muutus	III kvartal 2013	aastane muutus
neto intressitulu	5,40	4,80	12%	3,46	56%
neto teenustasutulu	3,32	3,12	6%	2,61	27%
muud finantstulud	0,06	0,15	-59%	0,04	53%
neto tegevustulud kokku	8,77	8,07	9%	6,12	43%
muud tulud	0,00	-0,01	-	0,03	-92%
tegevuskulud	-5,24	-5,50	-5%	-4,28	22%
laenukahjumid	-1,11	-0,93	19%	-0,58	91%
tulumaksukulu	-0,03	-0,02	44%	0,00	-
kasum	2,40	1,60	49%	1,31	83%
sh emaettevõtte omanike osa	2,31	1,55	49%	1,11	108%

Ärimahud EURm	III kvartal 2014	II kvartal 2014	kvartaalne muutus	III kvartal 2013	aastane muutus
laenuportfell	286,1	256,0	12%	187,6	52%
finantsinvesteeringud	130,8	102,5	28%	54,6	140%
klientide hoiused	391,9	358,8	9%	285,9	37%
omakapital (sh vähemosalus)	53,9	51,4	5%	31,3	72%
omakapital (omanike osa)	51,9	49,4	5%	29,6	76%
hallatavate fondide maht	510,6	467,5	9%	354,9	44%
hallatavad varad pangas	490,0	474,5	3%	298,6	64%

Suhtarvud EURm	III kvartal 2014	II kvartal 2014	kvartaalne muutus	III kvartal 2013	aastane muutus
keskmise omakapital (emaettevõtte omanikele kuuluv)	50,6	40,5	10,1	28,8	21,8
omakapitali tootlus (ROE) %	18,3	15,3	3,0	15,4	2,8
intressitootvad varad, keskmine	456,6	423,6	33,0	331,7	124,9
neto intressimarginaal (NIM) %	4,73	4,54	0,19	4,18	0,55
hinnavahe (SPREAD) %	4,61	4,43	0,18	4,09	0,53
kulude ja tulude suhe %	59,7	68,3	-8,6	69,7	-10,0

Suhtarvude selgitused (kvartaalsed suhtarvud on viidud aasta baasile)

keskmise omakapital (emaettevõtte omanikele kuuluv) = (aruandeperioodi lõpu omakapital + eelmise perioodi lõpu omakapital) / 2

omakapitali tootlus (ROE) = kvartali puhaskasum (emaettevõtte omanike osa) / keskmine omakapital (emaettevõtte omanikele kuuluv) * 100

neto intressimarginaal (NIM) = neto intressitulu / intressitootvad varad, keskmine * 100

hinnavahe (SPREAD) = intressitootvate varade intressitootlus – võõrkapitali hind

intressitootvate varade intressitootlus = intressitulu / intressitootvad varad, keskmine * 100

võõrkapitali hind = intressikulu / intressikandvad kohustused, keskmine * 100

kulude ja tulude suhe = tegevuskulud kokku / netotulud kokku * 100

Tegevuskeskkond

Majanduse globaalne kasvukiirus on aeglustumas ning murettekitavates regioonides on taastumine muutunud rohkem riikide põhiseks. Nõrgenemise märgid tulevad Hiinast ja Venemaalt, nõudluse indikaatoriteks peetav nafta hind langes kvartali jooksul koguni 16%. Samasisulised muremärgid on kerkinud ka Euroopa kohale. Ehkki Euroopa suurtest majandustest on Hispaania majandusaktiivsus paranemas, siis Saksamaa viimase avaldatud kvartali majanduslangus oli halvaks üllatuseks kõigile vaatlejatele. Lisades siia juurde Prantsusmaa majanduse paigalseisu, Itaalia majanduse kahanemise ja IMFi hoiatuse euroala majanduslanguse tõenäosuse suurenemise kohta, on mõistetav Euroopa Keskpanga ekspansiivne rahapoliitika.

Baasintressimäärade kärpimine nii Euroopa Keskpanga kui ka Eestile lähemalt võttes Rootsi Riksbanki poolt on mõeldud deflatsioonihirmude vähendamiseks. Sellest hoolimata püsib euroala inflatsioon lähikvartalitel alla soovitud määra, mistõttu peavad turuosalisel arvestama ka edaspidi ajalooliselt madalaima intressikeskonnaga. Lisaks Euroopale on pikaajaliste võlakirjade tootlus langenud ka USAs. Globaalselt madala inflatsiooni kõrval on võlakirjade tootlusi survestamas mitmed geopoliitilised pinged Ukrainas ja Lähis-Idas.

Eeltoodud hirmud on mõjutamas ka turge, kus LHV tegutseb: Eestit, Lätit, Leedut ja Soomet. Kõiki neid majandusi mõjutavad mitmed ühised tegurid, samas on riigisiselt toimumas fundamentaalselt täiesti erinevad majandusprotsessid.

Eesti lähitulevikku on iseloomustamas ebakindluse järjekordne suurenemine. Eesti Panga ja Rahandusministeeriumi prognoosid lähikvartaliteks ning 2015. aastaks on küll positiivsed, kuid arukas oleks mitte välistada negatiivse majanduskasvuga kvartaleid. Viimase aja majanduskasvu on vedanud peamiselt tarbimine, oluliselt väiksema panuse on andnud ekspord ja investeeringud. Kui ekspordi vähenemine on seotud peamiselt välismõjudega, siis investeeringuid on lisaks kahanenud ekspordile survestamas produktiivsuse kasvu ületav palgakasv, vähendades seeläbi ettevõtete investeerimisvõimet.

Jättes kõrvale meetodika muudatustest tingitud prognooside revideerimise, on viimaste kvartalite jooksul Eesti majanduse prognoose langetatud mitmel korral. Olgu välisnõudluse vähenemine tingitud euroala majandusaktiivsuse vähenemisest, Soome pikaajalisest majanduslangusest, Venemaa nõrgenevast majandusest või viimasega seotud sanktsioonidest, mõjutab see kindlasti juba niigi nõrka transpordisektorit. Samuti on Venemaa sanktsioonidest otseselt mõjutatud põllumajandus, toiduaine-tööstus ja turism, lisanduvad erinevatesse majandussektoritesse

ulatuvad kaudsed mõjud. Kui juurde lisada veel pessimismi suurenemine kinnisvarasektori suhtes, on majanduskasvu ohustamas mitu majandusharu, mille üheaegne langus võib kaasa tuua ka teiste majandusharude nõrgenemise. Positiivse teguritena saab esile tõsta investeeringuid toetavad madalad intressimäärad ning keskpikas plaanis ka euro nõrkuse, mis võib suurendada ekspordisektori müügipotentsiaali euroalast väljapoole. Finantseerijate poolt vaadates pole vähemoluline, et võlgnevuses laenude osakaalud on langemas kõigis laenu-segmentides, mistõttu on konkurents laenuurul pigem aktiivne, taastades viimase kahe kvartali jooksul erasektori laenujäägi kasvu.

Tarbimine püsib jätkuvalt tugev, toetades eraisikute laenu-toodete müüki. Kasvule aitavad kaasa tööhõive suurenemine ja palkade kasv, lühiajaliselt ka deflatsiooniline keskkond. Samuti on suurenemas kodumajapidamiste hoiuste maht ning viivis-laenude vähenemine nii eluaseme-, tarbimis- ja eraisikulaenude puhul. Pigem hoiatavaks märgiks tarbimise osas tuleks lugeda tarbijakindluse nõrgenemist.

Soomet on iseloomustamas kolmas järjestikune majanduslanguse aasta, kuigi languse ulatus on iga aastaga jäänud väiksemaks. Järgmiseks aastaks prognoositakse Soome majandusele küll üldjoontes kasvu, kuid prognoose on viimasel ajal kärbitud riiki mõjutavate Venemaaga seotud sanktsioonide tõttu. Töötuse määra nähakse olenemata majandusprognoosist pigem tõusmas, mistõttu on LHV karmistanud Soome väikelaenude väljastamist.

Leedu majanduslik väljavaade püsib stabiilsena, kuid sarnaselt Eestiga on riskid suurenemas. Tarbimine püsib tugevana ja on laiapõhjaline, kasv on seotud tööhõive paranemise ja inflatsiooni ületava palgakasvuga. Lähiaja ootusi toetab ka euro kasutuselevõtt 2015. aasta algusest. Eriti suurt nõudluse kasvu on näha ehituses ja kinnisvarasektoris, aga kasvamas on ka tootmine ja kaubandus. Sarnaselt teistele lähiregiooni majandustele on Leedut mõjutamas Venemaa-poolsed impordipiirangud, mille otsene mõju on 4% Leedu kogueksportist, lisandub veel kaudne mõju. Kõigest hoolimata tõstis Leedu Keskpank kolmandas kvartalis Leedu 2014. ja 2015. aasta majanduskasvu ning sellega koos tarbijakulutuste prognoose.

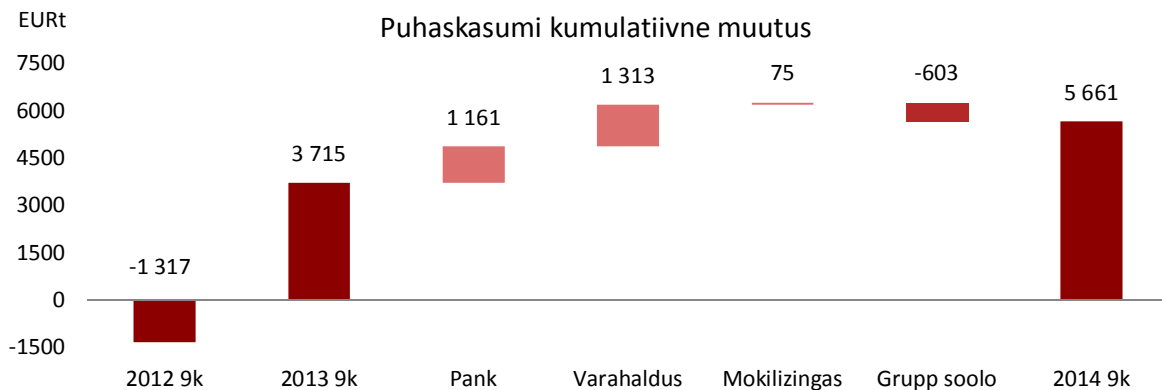
Majanduskeskkonnast tulenevalt paneb LHV lisaks kvaliteetsete finantseerimisprojektide valikule järjest kasvavat rõhku ka portfelli üldisele juhtimisele. Panga lähituleviku strateegia näeb ette madalama riskiga projektide finantseerimise osakaalu tõusu, eesmärgi saavutamiseks on pank nõus pakkuma tugevatele projektidele konkurentsivõimelist marginaali.

Grupi finantstulemused

Grupi neto intressitulud kasvasid III kvartalis 12% võrreldes II kvartaliga ja olid 5,4 (II kv 4,8) mln eurot. Neto teenustasutulud kasvasid 6% ja olid 3,3 (II kv 3,1) mln eurot. Finantstulud vähenesid 59% ja olid ca 0,1 mln eurot mõlemas kvartalis. Kokku kasvas Grupi puhastulu III kvartalis 9% võrreldes II kvartaliga ja oli 8,8 (II kv 8,1) mln eurot, kulud kahanesid 5% ja olid 5,2 (II kv 5,5) mln eurot. Grupi II kvartali ärikasum oli 3,5 (II kv 2,6) mln eurot. III kvartalis moodustati allahindlusi rohkem, kui II kvartalis, 1,1 (II kv 0,9) mln eurot. Allahindluste kasv on tingitud peamiselt laenuportfellide kasvust, kuid samuti provisjonierimismudelite jätkuvast kohandamisest. Grupi puhaskasumiks kujunes III kvartalis 2,4 (II kv 1,6) mln eurot.

Võrreldes III kvartaliga 2013 kasvasid grupi neto intressitulud enam kui poole võrra ehk 56% ja neto teenustasutulud 27%, finantstulud kasvasid 53%. Finantstulude osakaal grupi kogutuludes on võrdlemisi väike, see tululiik oli suurem vaid 2013 aasta I kvartalis, mil realiseeriti suur osa müügiototel võlakirja-portfelligist ning varem omakapitali koosseisus kajastatud hinna ümberhindlusreserv arvati kasumisse.

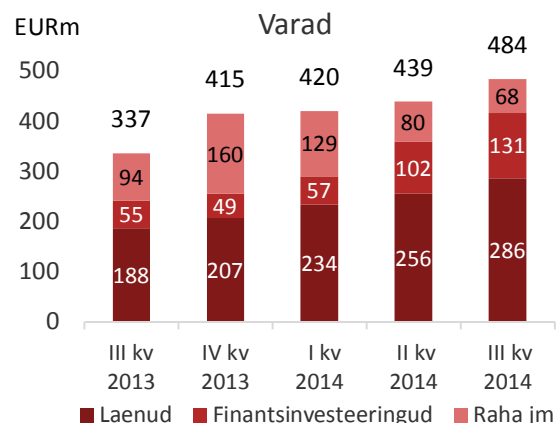
Äriüksuste lõikes teenis 2014 esimese 9 kuuga AS LHV Varahaldus 2,4 mln eurot, AS LHV Pank konsolideeritult 3,3 mln eurot ja UAB Mokilizingas 0,5 mln eurot kasumit. LHV Group eraldiseisvalt tõi 0,5 mln eurot kahjumit, kuivõrd tal puudub eraldiseisev tulu teenimise üksus ning põhiline kulu on grupis intressikulu allutatud kohustustelt.



Grupi hoiuste maht III kvartali lõpuks oli 392 mln eurot (II kv 359). Sellest 209 (II kv 175) mln eurot olid nõudmiseni ja 183 (II kv 184) mln eurot tähtajalised hoiused.

Grupi laenude maht tõusis III kvartali lõpuks 286 (II kv 256) mln euroni ja finantsinvesteeringute maht kasvas 131 (II kv 102) mln euroni, mis on vastavalt 12% ja 28% enam kui II kvartali lõpus.

Võrreldes 2013 aasta III kvartaliga on grupi hoiuste maht kasvanud 37%, laenude maht 52% ja finantsinvesteeringute maht 140%.



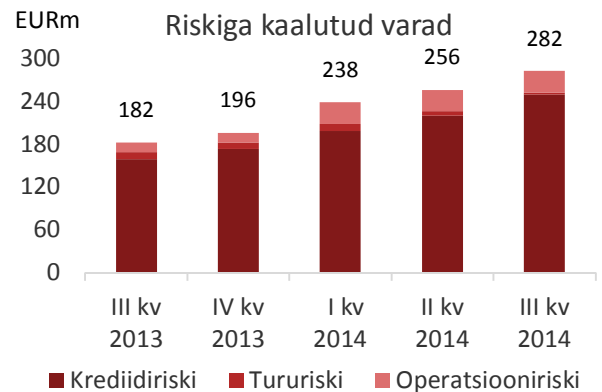
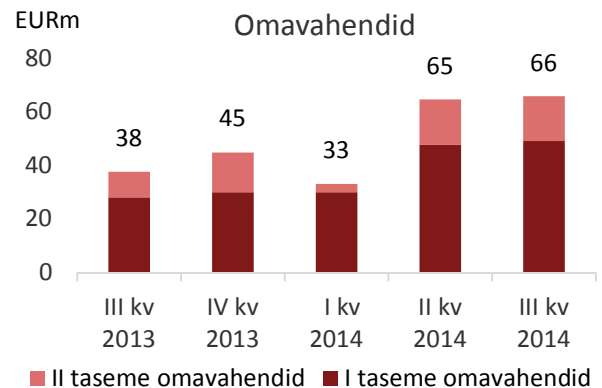
Grupi likviidsus ja kapitaliseeritus

III kvartalis kasvas Grupi omavahendite tase peamiselt tulenevalt esimese poolaasta kasumi vaheauditeerimisest ning kaasamisest omavahendite koosseisu. Grupi omavahendite tase seisuga 30.09.2014 oli 66,2 mln eurot (30.06.2014: 64,6 mln eurot). Omavahendite tase käesoleva aasta I kvartali lõpu seisuga oli madalam, kuna varasemalt emiteeritud allutatud võlakirju ei olnud võimalik kaasata teise taseme omavahendite koosseisu tulenevalt aasta algusest Eestis kehtima hakanud Euroopa Liidu pangandusmäärusest. Võlakirjad vahetati uute vastu II kvartalis.

Grupp on raporteerimisperioodi lõpus hästi kapitaliseeritud, kapitali adekvaatsuse tase oli 23,5% (30.06.2014: 25,2%).

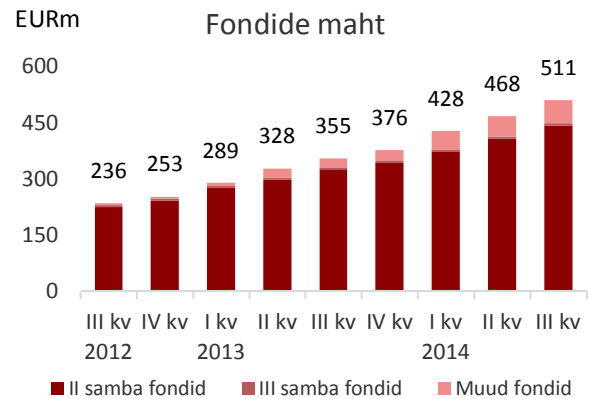
Grupi likviidsuse kattekordaja (LCR), mida arvutatakse vastavalt Basel Komitee määratlusele, oli septembri lõpu seisuga 307% (30.06.2014: 388%). Grupp loeb likviidsuspuhvrite hulka raha ja võlakirjaportfellid, mis moodustasid bilansimahust 39% (30.06.2014: 39%). Grupi laenude ja hoiuste suhe III kvartali lõpus oli 75% (30.06.2014: 73%).

Grupp finantseerib end klientide hoiustest ja omavahenditest. Euroopa Keskpanga finantseerimisoperatsioonides osalemise protseduuri sisse seadmise eesmärgil osales Grupp III kvartalis esmakordselt pika-ajalises laenupakkumises euroala kommertsbankadele, mis võimaldab laenu võtta kokku kaheksal korral perioodil september, 2014 kuni juuni, 2016. Grupp laenas esimeses etapis 13 mln eurot. Euroopa Keskpanga programmi eesmärk on toetada pankade laenamist reaalmajandusse.



AS LHV Varahaldus ülevaade

- Kohustuslike pensionifondide hea müük: II samba turuosa mahu järgi 21,2% (2013 lõpus 19,3%)
- II samba fondide maht septembri lõpuks kokku 443 mln eurot (2013 lõpus 343 mln eur)
- Pärsia Lahe Fondi maht on kasvanud 61 mln euroni (2013 lõpus 26 mln eur)



EURm	III kvartal 2014	II kvartal 2014	muutus %	III kvartal 2013	muutus %	Aasta algusest 2014	Aasta algusest 2013	muutus %
neto teenustasutulu	2,22	2,06	8%	1,57	42%	6,06	4,16	46%
neto finantstulud	0,06	0,07	-5%	0,01	719%	0,17	0,04	309%
tegevuskulud	-1,24	-1,31	-5%	-1,10	12%	-3,84	-3,13	23%
kasum	1,04	0,82	28%	0,47	120%	2,38	1,07	123%
finantsinvesteeringud	6,47	6,44	0%	5,31	22%			
allutatud kohustused	0,55	0,55	0%	1,66	-67%			
omakapital	7,59	6,53	16%	4,52	68%			
hallatavate varade maht	511	468	9%	355	14%			

LHV Varahalduse poolt hallatavate kohustuslike pensionifondide kasv on olnud ootuspärane. LHV Varahaldus on oma turuosa järjepidevalt kasvatanud ning igal pensionifondide fondivahetusperioodil võitnud neto investeeringuid. Vastavalt varade mahu kasvule on kasvanud ka fondivalitseja teenustasutulud. 9 kuu valitsemistasude tulud kohustuslikelt pensionifondidelt olid 5,15 mln eurot (2013: 3,83 mln eur), tulude kasv oli 34%. Kiiremat mahu kasvu on käesoleval aastal näidanud LHV Pärsia Lahe Fond.

LHV Varahaldus tegevuskuludest poole moodustavad turunduse ja müügikulud, mis 9 kuu kokkuvõttes ulatusid 1,95 mln euroni

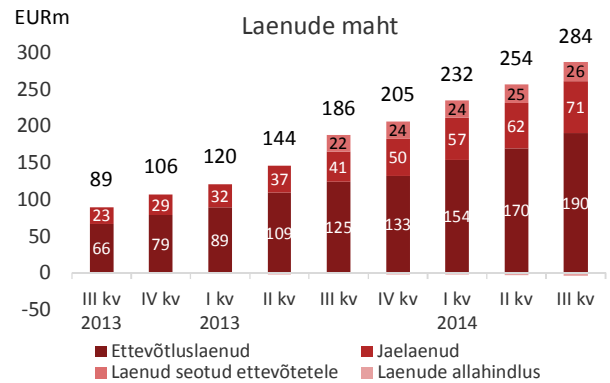
(2013: 1,67 mln eur), kulude kasv oli 17%. Muud tegevuskulud on kasvanud proportsionaalselt tulude kasvuga 29%.

Pensionifondide vara investeerimisel on LHV Varahaldus olnud 2014. aastal konservatiivselt positsioneeritud, tähtsustades praeguses ebakindlas geopoliitilises ja majanduskeskkonnas kapitali kaitsmist. Pensionifondide tootlused olid esimese 9 kuu jooksul vahemikus 1,3-4,4%.

LHV Pärsia Lahe Fondi, mille sihtregiooni aktsiaturgudel jätkus ülespoole liikumine, tootlus oli esimese 9 kuu jooksul 29,7%.

AS LHV Pank konsolideerimisgrupi ülevaade

- Tugev kasum kõigis kolmes kvartalis 2014
- Laenumahu (neto) kasv III kvartalis 30 mln eurot (II kvartalis 21 mln)
- Alustati kaardimaksete vastuvõtmise teenuse pakkumist äriklientidele



EURm	III kvartal 2014	II kvartal 2014	muutus %	III kvartal 2013	muutus %	aasta algusest 2014	aasta algusest 2013	muutus %
neto intressitulu	4,48	4,01	59%	2,12	59%	12,05	7,21	67%
neto teenustasutulu	0,93	0,85	34%	0,79	34%	2,74	2,24	22%
muud finantstulud	0,01	0,07	-340%	1,95	-340%	0,27	2,32	-88%
neto tegevustulud kokku	5,42	4,94	54%	4,86	54%	15,06	11,77	28%
muud tulud	0,01	0,00	-44%	0,01	-44%	0,04	0,05	-27%
tegevuskulud	-3,16	-3,22	21%	-2,44	21%	-9,61	-7,76	24%
laenukahjumid	-0,84	-0,76	54%	-0,76	54%	-2,18	-1,92	14%
kasum	1,44	0,95	273%	1,67	273%	3,31	2,15	54%
laenuportfell	284	254	12%	186	52%			
võlakirjaportfell	124	96	29%	49	152%			
klieentide hoiused	396	362	9%	288	38%			
allutatud kohustused	12	12	0%	7	71%			
omakapital	42	41	4%	22	94%			

LHV Pank 9 kuu kasum ulatus 3,31 mln euroni, mida on 54% rohkem kui eelneva aasta samal perioodil (2,15). Seejuures kasvasid neto intressitulud 67% ning neto teenustasutulud 22%. Finantstulud on 9 kuu kokkuvõttes 88% võrra väiksemad, kui eelneval aastal, kuna siis realiseeriti müügiotool võlakirjaportfelli kasum, mille tõttu teeniti suuremat finantstulu.

Neto intressitulu suur kasv tuleneb ärimahtude kasvust. Panga laenuportfellide kogumaht ulatus septembri lõpuks 284 mln euroni (september 2013: 186 EURm). Portfellide maht kasvas aastaga 52%. Laenuportfelist suurima osa moodustavad laenuad ettevõtetele, mis on aastaga kasvanud 52% 189 mln euroni (124 EURm). Jaelaenuade portfelli on aastaga kasvanud 73% 69 mln euroni (40 EURm). LHV Pank on andnud laenu grupi tütarettevõttele UAB Mokilizingas, mille maht oli septembri lõpus 26 EURm (22 EURm).

Panga hoiuste maht kasvas aastaga 38% ning oli septembri lõpuks oli 396 mln eurot (288 EURm). Esimese poolaastaga võrreldes toimus hoiuste mahtudes kolmandas kvartalis kiirem kasv. Tulenevalt üldistest madalatest intressimääradest on

toimunud muutus hoiuste struktuuris. Kuna tähtsajaline raha-paigutus ei ole enam nii atraktiivne, siis tõi LHV 2013 aasta lõpus turule likviidsuskonto kontseptsiooni, mille puhul makstakse teatud tingimuste täitmisel kõrgemat intressi nõudmiseni hoiusele. Seeläbi on suurenenud nõudmiseni hoiuste osakaal, mis moodustas septembri lõpu seisuga ligi 54% koguhoiustest (aasta tagasi 36%).

Teenustasutuludest annavad jätkuvalt suurima panuse tulud väärtapaberivahendusest. Kasvutrendi näitavad ka tulud kaartidelt ja arveldustelt.

Tegevuskulud kasvasid aastaga 24%, mis on ootuspärane praeguses kiires kasvufaasis.

Laenuprovisjonid olid 14% suuremad, kui eelneva aasta 9 kuuga. Pank teostas III kvartalis ettevõtete laenuportfelli provisjonimudeli täiustamise, mille tulemusel muutus laenuade hindamine mõnevõrra konservatiivsemaks. Tulenevalt portfelli jätkuvalt heast kvaliteedist ei ole pank pidanud siiski suures ulatuses laenuprovisjone tegema.

Ettevõtete krediidiportfelli kasv oli eesmärgipärane, kasvades aastaga 69,5 mln eurot (+54%) ja kvartaliga 20,1 mln eurot (+11%). Suurimaks kasvu allikaks oli kinnisvaraalaane tegevus, mis on traditsiooniliselt kommertsbankade poolt kõige rohkem finantseeritud valdkond. Võrreldes varasema aastaga kasvasid laenu kinnisvaraalaane tegevuseks 38,1 mln eurot (+89%) ja võrreldes varasema kvartaliga 12,2 mln eurot (+18%). LHV Pank on peamiselt finantseerinud rendivooga kinnisvaraobjekte, aga ka seni tugevana püsinud turu taustal korterelamute arendusi.

Lisaks kinnisvaraalaane tegevusele olid suurima kasvuga sektoriteks aastases võrdluses meelelahutussektor (8,8 mln eurot; +124%) ja ehitussektor (6,3 mln eurot; 173%), eelmise kvartaliga võrreldes anti lisaks kinnisvarasektorile laene enam valdusettevõtetele, sh osaluste ostudeks (4 mln eurot; +21%), ning jäätmekäitlusettevõtetele (3,3 mln eurot; +1223%).

Kõige enam ettevõtte laenusid on jätkuvalt antud kinnisvarasektorisse, see moodustab 39% panga ettevõtete laenu portfelli. Kinnisvaralaenudest on põhiline osa väljastatud rendivooga projektidele, teise suurema osa moodustavad kinnisvaraarendused, mis suures osas on lõppjärgus. Enamus finantseeritud kinnisvaraarendusi asuvad Tallinnas, mõni ka Tartu linnas. Tallinna uusarenduste finantseerimisel omab pank ca 25% suurust turuosa, mis võrreldes eelmise kvartali ca 30% turuosaga on märgatavalt langenud.

Sektori lähituleviku suhtes on LHV mõeldukalt ettevaatlik, korterite järelturul on pakkumiste arv võrreldes aasta algusega järsult kasvanud. Samal ajal aset leidev tehinguaktiivsuse langus toob üsna tõenäoliselt kaasa hindade languse. Samasugust trendi võib oodata ka uusarendustes, kus pakkumiste arv on viimaste kvartalite jooksul samuti järsult kasvanud. Pakkumise kasvu ja halveneva sentimendi taustal on

arvestatud ka võimaliku uusarenduste hinnalangusega. LHV on end sellise stsenaariumi esinemiseks hästi positsioneerinud, kuivõrd finantseeritud arendused asuvad heades asukohtades, suuremad arendused on lõppjärgus ning projektide riski ja planeeritava hinna keskmine suhe jääb alla 50%. Siiski toimub uute projektide finantseerimine varasemaga võrreldes konservatiivsematel tingimustel.

Kinnisvarasektori järel on enim laenusid väljastatud töötlevale tööstusele (osakaal 14%) ning finants- ja kindlustustegevusele, sh valdusettevõtetele (10%). Venemaa impordikeelu tõttu kõrgendatud tähelepanu all olev põllumajandus moodustab portfelli vaid 3%, samuti on sektori kasv olnud selgelt aeglasem kui turul tervikuna.

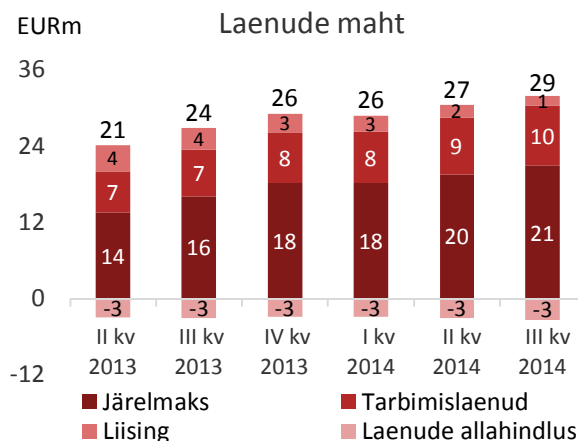
Otsesest mõjust keerulisem on hinnata Venemaa impordikeeldust tulenevat kaudset mõju. Märkimisväärse ekspordi sihtkoha kadumine tekitab põllumajanduses ja toiduainetöötuses tootmisressursi ülejäägi ning pakkumise suurenemisest tingitud müügihindade langus survestab nii palku kui töökohti. Lisaks mõjutab see Eesti ülejäänud ekspordipartnerite majanduste väljavaateid ja seeläbi Eesti ekspordivõimet teistesse riikidesse. Siiski on LHV seisukohal, et nii Venemaa impordikeelu otsene kui kaudne mõju jäävad panga klientide ja seeläbi ka ettevõtete laenu portfelli jaoks madalaks.

Lähituleviku finantseerimisotsuste juures muutub üha olulisemaks vastava majandussektori üldine käekäik, kuivõrd erinevate sektorite majandustulemused võivad praeguses faasis üksteisest kardinaalselt erineda.

Alates 01. augustist hakkasid täies ulatuses kehtima kõrgemad kapitalinõuded Eestis tegutsevatele pankadele – baasmäär 8%, kapitali säilitamise puhver 2,5% ja süsteemse riski puhver 2%. Seega kehtib pankadele kapitali adekvaatsuse miinimumtase 12,5%.

UAB Mokilizingas ülevaade

- Grupp omandas Mokilizingase alates 30.06.2013
- III kvartalis alustati sularahalaenude väljastamist klientidele
- Täiustati laenude provisjonimudelit



EURm	III kvartal 2014	II kvartal 2014	muutus %	III kvartal 2013	muutus %	Aasta algusest 2014	Aasta algusest 2013	muutus %
neto intressitulu	1,0	0,9	6%	0,7	41%	2,7	-	-
neto teenustasutulu	0,2	0,2	-17%	0,4	-52%	0,6	-	-
tegevuskulud	-0,8	-0,9	-12%	-0,6	41%	-2,3	-	-
laenukahjumid	-0,3	-0,2	58%	-0,0	610%	-0,4	-	-
tulumaksukulu	-0,0	-0,0	44%	0,0	-	-0,1	-	-
kasum	0,1	0,0	37%	0,5	-87%	0,5	-	-
laenuportfell	28,5	27,4	4%	23,9	19%			
omakapital	3,8	3,7	2%	3,3	15%			

Sarnaselt II kvartaliga oli III kvartalis kasum tagasihoidlik ning 9 kuu kumulatiivne kasum on pärineb põhiosas tugevast I kvartalist. Nii nagu II kvartalil panustati turundusele, alustati kolmandas kvartali lõpus turunduskampaaniat tarbimislaenudele. Mokilizingas pakub eelkõige kliendi vajadustel baseeruvat finantseerimist, mitte ei konkureeri niivõrd intressimäärades. Kuigi kolmas kvartal oli puhkuseperioodi tõttu aeglasem, andsid aasta esimeses pooles alustatud läbirääkimised strateegiliste partneritega tulemust ning kolmanda kvartali müügitulemus ületas seetõttu ootusi. Alustati ka kindlustuse pakkumist järelmaksu klientidele.

III kvartali tulemust mõjutas provisjonide hindamise meetodika korrigeerimine, millega seotult tehti ühekordseid täiendavaid laenude allahindlusi. Laenuportfelli kasv oli III kvartalis 4%. Neto intressitulu kasvas 6%. Neto teenustasutulud vähenesid 17%, mis on ootuspärane, kuivõrd Mokilizingas haldab Snoras panga laenuportfelli, mille maht järjest väheneb ning sellega seoses vähenevad teenustasutulud nimetatud portfelli haldamiselt.

Võrdlusandmed eelneva aastaga sisaldavad vaid III kvartali 2013 tulemusi, kuivõrd grupp omandas Mokilizingase 30.06.2013 seisuga.

KONSOLIDEERITUD RAAMATUPIDAMISE VAHEARUANNE

Konsolideeritud koondkasumiaruanne

EURt	Lisa	III kvartal 2014	aasta algusest 2014	III kvartal 2013	aasta algusest 2013
Inressitulu		6 362	17 292	4 233	10 167
Inressikulu		-966	-2 841	-769	-2 382
Neto intressitulu	7	5 396	14 451	3 464	7 785
Teenustasutulu		3 607	10 227	2 854	7 489
Teenustasukulu		-290	-809	-242	-733
Neto teenustasutulu	8	3 317	9 418	2 612	6 756
Netotulem õiglasest väärtuses kajastatavatelt finantsvaradelt		61	429	46	2 329
Valuutakursi ümberhindlus		0	-9	-7	-15
Muud finantstulud		0	0	0	243
Neto kasum finantsvaradelt		61	420	39	2 557
Muud tulud		0	0	27	53
Personalikulud	9	-2 204	-6 591	-1 675	-4 582
Tegevuskulud	9	-3 035	-9 313	-2 606	-6 920
Ärikasum		3 535	8 385	1 861	5 649
Sidusettevõtte investeeringu muutus		0	0	31	17
Laenude allahindluse kulu		-1 106	-2 611	-580	-1 951
Tulumaksukulu		-34	-113	0	0
Aruandeperioodi puhaskasum		2 395	5 661	1 312	3 715
Muu koondkasum					
Kirjed, mida võib edaspidi klassifitseerida kasumiaruandesse:					
Müügivalmis finantsvarade ümberhindlus		3	27	-9	-34
Aruandeperioodi koondkasum		2 398	5 688	1 303	3 681
Kasum omistatud:					
Emaettevõtte omanikud		2 311	5 286	1 111	3 568
Mittekontrolliv osalus		84	375	201	147
Aruandeperioodi kasum		2 395	5 661	1 312	3 715
Kokku koondkasum omistatud:					
Emaettevõtte omanikud		2 314	5 313	1 102	3 534
Mittekontrolliv osalus		84	375	201	147
Aruandeperioodi koondkasum		2 398	5 688	1 303	3 681
Tava puhaskasum aktsia kohta (eurodes)	13	0,10	0,25	0,06	0,20
Lahustatud puhaskasum aktsia kohta (eurodes)	13	0,10	0,25	0,06	0,19

Konsolideeritud finantsseisundi aruanne

EURt	Lisa	30.09.2014	31.12.2013
Varad			
Nõuded keskpankadele	10	40 463	133 839
Nõuded krediidiasutustele	10	15 605	17 004
Nõuded investeerimisühingutele	10	5 946	1 466
Müügivalmis finantsvarad		4 268	11 903
Finantsvarad õiglasel väärtuses muutustega läbi kasumiaruande		126 519	36 702
Laenuõuded klientide vastu	6	286 091	206 768
Muud nõuded klientidele		1 118	1 507
Muud varad		2 260	3 892
Firmaväärtus		1 044	1 044
Materiaalne põhivara		581	491
Immateriaalne põhivara		526	621
Investeering sidusettevõtetesse		50	131
Varad kokku		484 471	415 368
Kohustused			
Klientide hoiused ja saadud laenu	11	409 190	356 381
Finantskohustused õiglasel väärtuses muutustega läbi kasumiaruande		362	433
Viitvõlad ja muud kohustused		4 285	6 891
Allutatud kohustused		16 685	19 716
Kohustused kokku		430 522	383 421
Omakapital			
Aksiikapital		23 356	19 202
Ülekurs		33 992	21 871
Opsioonide reserv		54	15
Kohustuslik reservkapital		435	223
Muud reservid		0	-27
Jaotamata kahjum		-5 958	-11 032
Emaettevõtte aktsionäridele kuuluv omakapital kokku		51 879	30 252
Mittekontrolliv osalus		2 070	1 695
Omakapital kokku		53 949	31 947
Kohustused ja omakapital kokku		484 471	415 368

Konsolideeritud rahavoogude aruanne

EURt	Lisa	9 kuud 2014	9 kuud 2013
Rahavood äritegevusest			
Saadud intressid		16 863	10 168
Makstud intressid		-2 709	-2 370
Saadud teenustasud		10 108	7 500
Makstud teenustasud		-809	-731
Makstud tööjõu kulu		-6 458	-4 581
Makstud administratiiv- ja muud tegevuskulud		-8 442	-6 135
Makstud tulumaks		-113	0
Rahavood äritegevusest enne äritegevusega seotud varade ja kohustuste muutust		8 389	3 851
Äritegevusega seotud varade muutus:			
Kauplemisportfelli neto soetus ja müük		2	0
Laenuõuded klientidele		-80 994	-66 771
Tähtajalised nõuded pankadele		-495	-124
Kohustuslik reservkapital keskpangas		-425	-141
Tagatisdeposiidid		-354	82
Muud varad		1 726	157
Äritegevusega seotud kohustuste muutus:			
Klientide nõudmiseni hoiused		46 946	30 981
Klientide tähtajalised hoiused		-8 088	-25 077
Saadud laenud ja nende tagasimaksud		13 807	-18 025
Kauplemiseks hoitavad finantskohustused õiglasel väärtuses muutusega läbi kasumiaruande		-71	-146
Muud kohustused		-3 018	764
Neto rahavood äritegevusest		-22 575	-74 449
Rahavood investeerimistegevusest			
Soetatud põhivara		-354	-252
Tütar- ja sidusettevõtete soetus ja müük		79	304
Lunastustähtajani hoitavate investeeringute soetused		0	-2 790
Müüdnud või lunastatud müügivalmis investeeringud (eelnevalt lunastustähtajani hoitavad investeeringud)		7 730	61 038
Netomuutus õiglasel väärtuses muutusega läbi kasumiaruande kajastatavatelt investeeringutelt		-89 470	6 465
Neto rahavood investeerimistegevusest		-82 015	64 765
Rahavood finantseerimistegevusest			
Mittekontrolliva osaluse sissemakse tütarettevõtte aktsiakapitali		0	175
Aktsiakapitali sissemakse		16 275	4 864
Omaaktsiate müük		0	1
Saadud laenud		15 900	5 400
Saadud laenude tagasimaksud		-18 800	-4 300
Neto rahavood finantseerimistegevusest		13 375	6 140
Raha ja raha ekvivalentide muutus		-91 275	-3 544
Raha ja raha ekvivalendid aruandeperioodi alguses		148 912	87 859
Raha ja raha ekvivalendid aruandeperioodi lõpus	10	57 697	84 315

Konsolideeritud omakapitali muutuste aruanne

EURt	Aktisia- kapital	Üle- kurs	Aktisia- optsioonid	Reservid	Muud reservid	Jaotamata kahjum	Oma- aktiad	Em- ettevõtte omanike osa kokku	Mitte- kontrolliv osalus	Oma- kapital kokku
Saldo seisuga 01.01.2013	17 382	18 827	232	223	0	-15 581	-1	21 082	0	21 082
Aktiakapitali sissemakse	1 820	3 044	0	0	0	0	0	4 864	0	4 864
Aktiaoptsioonid	0	0	-217	0	0	0	0	-217	0	-217
Omaaktiate müük	0	0	0	0	0	0	1	1	0	1
Omandatud tütarettevõtte jaotamata kasum	0	0	0	0	0	312	0	312	0	312
Mittekontrolliva osaluse sissemakse tütarettevõtte aktiakapitali	0	0	0	0	0	0	0	0	1 587	1 587
<i>Puhaskasum</i>	<i>0</i>	<i>0</i>	<i>0</i>	<i>0</i>	<i>0</i>	<i>3 568</i>	<i>0</i>	<i>3 568</i>	<i>147</i>	<i>3 715</i>
<i>Muu koondkasum</i>	<i>0</i>	<i>0</i>	<i>0</i>	<i>0</i>	<i>-34</i>	<i>0</i>	<i>0</i>	<i>-34</i>	<i>0</i>	<i>-34</i>
Aruandeperioodi koondkasum	0	0	0	0	-34	3 568	0	3 534	147	3 681
Saldo seisuga 30.09.2013	19 202	21 871	15	223	-34	-11 701	0	29 576	1 734	31 310
Saldo seisuga 01.01.2014	19 202	21 871	15	223	-27	-11 032	0	30 252	1 695	31 947
Aktiakapitali sissemakse	4 154	12 121	0	0	0	0	0	16 175	0	16 175
Kantud kohustuslikku reservi	0	0	0	212	0	-212	0	0	0	0
Opsioonide reserv	0	0	39	0	0	0	0	39	0	39
<i>Puhaskasum</i>	<i>0</i>	<i>0</i>	<i>0</i>	<i>0</i>	<i>0</i>	<i>5 286</i>	<i>0</i>	<i>5 286</i>	<i>375</i>	<i>5 661</i>
<i>Muu koondkasum</i>	<i>0</i>	<i>0</i>	<i>0</i>	<i>0</i>	<i>27</i>	<i>0</i>	<i>0</i>	<i>27</i>	<i>0</i>	<i>27</i>
Aruandeperioodi koondkasum	0	0	0	0	27	5 286	0	5 313	375	5 688
Saldo seisuga 30.09.2014	23 356	33 992	54	435	0	-5 958	0	51 879	2 070	53 949

Konsolideeritud raamatupidamisaruannete lisad

LISA 1 Raamatupidamisarvestuse põhimõtted

Raamatupidamise vahearuanne on koostatud kooskõlas rahvusvahelise finantsaruandluse standardiga IAS 34 „Vahearuanne“ nagu see on vastu võetud Euroopa Liidu poolt. Vahearuanne tuleks lugeda koos 31.12.2013 lõppenud majandusaasta aruandega, mis on koostatud kooskõlas rahvusvaheliste finantsaruandluse standarditega (IFRS). 1. jaanuarist 2014 kehtima hakanud uued ja muudetud standardid ja tõlgendused ei oma olulist mõju Grupi finantsaruannetele vahearuanne koostamise seisuga. Raamatupidamise vahearuanne on auditeerimata ning ei sisalda kogu informatsiooni, mis on vajalik raamatupidamise aastaaruande esitamiseks.

Raamatupidamise vahearuanne arvnäitajad on esitatud tuhandetes eurodes, kui ei ole märgitud teisiti. Vahearuanne on konsolideeritud ja sisaldab AS LHV Group ja tema tütarettevõtete AS LHV Varahaldus (osalus 100%), AS LHV Pank (osalus 100%), AS LHV Finance (osalus 65%) ja UAB Mokilizingas (osalus 50% + 1 osa) tulemusi.

LISA 2 Tegevussegmentid

Grupp jaotab oma äritegevuse segmentideks vastavalt juriidilisele struktuurile. Ärisegmendid on Grupi osad, millele on kättesaadavad eraldi finantsandmed ja mille tegevuskasum vaadatakse regulaarselt üle Grupi jooksvate otsuste langetaja poolt. Jooksvate otsuste langetaja, kes on vastutav vahendite eraldamise ja tegevusvaldkondade tulemuslikkuse hindamise eest, on määratletud kui emaettevõtja AS LHV Group juhatus. Segmentide tulemsisaldab segmentiga otseselt seostatavaid tulusid ja kulusid.

Raporteeritavate segmentide tulud sisaldavad tulusid segmentide omavahelistest tehingutest, milleks on AS LHV Pank poolt laenu andmine teistele grupi ettevõtetele. Intressitulude ja teenustasutulude jaotus lähtuvalt kliendi asukohast on esitatud aruande lisa 8 ja lisa 9. Intressitulude jaotuses kliendi asukoha järgi ei ole esitatud tulusid arvelduskontodelt, hoiustelt ja investeringutelt võlakirjadesse. Grupil ei ole selliseid kliente, kelle tulud moodustaksid üle 10% Grupi vastavast tululiigist.

Raporteeritavate segmentide tulud	9 k 2014				9 k 2013			
	Intressitulud	Teenustasutulud	Segmentide vahelised tulud	Tulud välistelt klientidelt	Intressitulud	Teenustasutulud	Segmentide vahelised tulud	Tulud välistelt klientidelt
AS LHV Pank (konsolideeritud)	14 512	3 581	880	17 213	9 355	2 981	151	12 185
AS LHV Varahaldus	43	6 055	0	6 098	26	4 160	0	4 186
UAB Mokilizingas	3 612	591	0	4 203	934	349	0	1 283
Kokku	18 167	10 227	880	27 514	10 315	7 490	151	17 654

Ärikasumi ja puhaskasumi kujunemine	9 k 2014				9 k 2013			
	Ärikasum	Allahindlused	Tulumaks	Puhaskasum	Ärikasum *	Allahindlused	Tulumaks	Puhaskasum
AS LHV Pank (konsolideeritud)	5 488	-2 176	0	3 312	4 066	-1 915	0	2 151
AS LHV Varahaldus	2 382	0	0	2 382	1 069	0	0	1 069
UAB Mokilizingas	1 074	-435	-113	526	487	-36	0	451
Muud	-559	0	0	-559	44	0	0	44
Kokku	8 385	-2 611	-113	5 661	5 666	-1 951	0	3 715

* sh sidusettevõtte investeringu muutus

LISA 3 Varade ja kohustuste jaotumine riikide lõikes

30.09.2014	Eesti	Läti	Leedu	Soome	Hol-land	Saksa-maa	Muu EL	USA	Muud	Kokku
Nõuded pankadele ja inv.ühingutele	47 039	186	2 717	2 856	364	75	2 932	5 732	113	62 014
Finantsinstrumendid ja väärtpaberid	6 418	4 189	3 101	103	285	46 414	9 158	2	61 117	130 787
Laenud klientidele	233 673	545	29 067	19 638	6	0	3 150	0	12	286 091
Nõuded klientide vastu	941	2	175	0	0	0	0	0	0	1 118
Muud varad	750	5	609	0	0	0	0	896	0	2 260
Firmaväärtus ja sidusettevõtted	1 094	0	0	0	0	0	0	0	0	1 094
Põhivarad	987	0	78	85	0	0	0	0	-43	1 107
Varad kokku	290 902	4 927	35 747	22 682	655	46 489	15 240	6 630	61 199	484 471
Klientide hoiused ja saadud laenud	386 051	1 513	1 510	379	2	41	17 363	932	1 399	409 190
Allutatud laenud	16 685	0	0	0	0	0	0	0	0	16 685
Muud kohustused	3 324	11	1 215	94	0	0	0	1	2	4 647
Kohustused kokku	406 060	1 524	2 725	473	2	41	17 363	933	1 401	430 522

Valmisolekulaenud summas 56 319 tuhat eurot on Eesti residentidele.

31.12.2013	Eesti	Läti	Leedu	Soome	Hol-land	Saksa-maa	Muu EL	USA	Muud	Kokku
Nõuded pankadele ja inv.ühingutele	143 768	518	2 427	1 150	452	1	2 526	1 359	108	152 309
Finantsinstrumendid ja väärtpaberid	5 437	0	790	201	282	6 020	29 501	815	5 558	48 605
Laenud klientidele	159 116	580	25 897	16 996	15	0	3 163	0	1	206 768
Nõuded klientide vastu	1 286	2	219	0	0	0	0	0	0	1 507
Muud varad	431	5	2 814	0	0	0	0	642	0	3 892
Firmaväärtus ja sidusettevõtted	1 175	0	0	0	0	0	0	0	0	1 175
Põhivarad	841	0	87	136	0	0	0	0	48	1 112
Varad kokku	312 055	1 105	33 234	18 483	749	6 021	35 190	2 816	5 715	415 368
Klientide hoiused ja saadud laenud	349 985	860	1 850	569	2	42	2 358	129	585	356 381
Allutatud laenud	19 716	0	0	0	0	0	0	0	0	19 716
Muud kohustused	3 884	9	3 313	105	0	0	11	2	0	7 324
Kohustused kokku	373 585	869	5 163	674	2	42	2 369	131	585	383 421

Valmisolekulaenud summas 32 629 tuhat eurot on Eesti residentidele.

LISA 4 Varade ja kohustuste jaotumine lepinguliste tähtaegade lõikes

30.09.2014	Kuni 3 kuud	3-12 kuud	1-5 aastat	Üle 5 aasta	Kokku
Kohustused lepinguliste tähtaegade järgi					
Klientide hoiused ja saadud laenud	312 098	78 266	18 624	1 053	410 041
Allutatud kohustused	301	904	4 823	22 192	28 220
Muud kohustused	3 654	0	0	0	3 654
Valmisolekulaenud	56 319	0	0	0	56 319
Väljastatud garantiid lepingulistes summades	8 383	0	0	0	8 383
Intressiswapid	62	115	185	0	362
Kohustused kokku	380 817	79 285	23 632	23 245	506 979
Likviidsusrisi katteks hoitavad varad lepinguliste tähtaegade järgi					
Nõuded pankadele ja inv.ühingutele	61 519	495	0	0	62 014
Turu hinnas kajastatavad võlakirjad	34 443	13 219	75 019	5 318	127 999
Laenud klientidele	33 059	77 391	192 946	25 384	328 780
Nõuded klientide vastu	1 118	0	0	0	1 118
Kokku likviidsusrisi katteks hoitavad varad	130 139	91 105	267 965	30 702	519 911
Finantskohustuste ja -varade tähtaegade vahe	-250 678	11 820	244 333	7 457	12 932

Võlakirjaportfellist valdava osa instrumentide tagatisel on võimalik võtta keskpangast lühiajalist laenu. 2013 aastal otsustati ümber klassifitseerida lunastustähtajani hoitav võlakirjaportfell turuväärtuses kajastatavaks portfelliiks ja suurem osa sellest realiseerida.

31.12.2013	Kuni 3 kuud	3-12 kuud	1-5 aastat	Üle 5 aasta	Kokku
Kohustused lepinguliste tähtaegade järgi					
Klientide hoiused ja saadud laenud	257 585	92 717	5 687	1 268	357 257
Allutatud kohustused	1 366	1 047	5 721	23 787	31 921
Muud kohustused	6 318	0	0	0	6 318
Valmisolekulaenud	32 629	0	0	0	32 629
Väljastatud garantiid lepingulistes summades	6 556	0	0	0	6 556
Intressiswapid	24	177	236	0	436
Kohustused kokku	304 478	93 941	11 644	25 055	435 117
Likviidsusrisi katteks hoitavad varad lepinguliste tähtaegade järgi					
Nõuded pankadele ja inv.ühingutele	152 309	0	0	0	152 309
Turu hinnas kajastatavad võlakirjad	12 626	9 335	22 423	408	44 792
Laenud klientidele	32 168	54 288	137 794	19 356	243 606
Nõuded klientide vastu	1 507	0	0	0	1 507
Kokku likviidsusrisi katteks hoitavad varad	198 610	63 623	160 217	19 764	442 214
Finantskohustuste ja -varade tähtaegade vahe	-105 868	-30 318	148 573	-5 291	7 097

LISA 5 Avatud valuutaposisioonid

30.09.2014	EUR	LTL	GBP	SEK	USD	Muud	Kokku
Valuutariski kandvad varad							
Nõuded pankadele ja investeerimisühingutele	48 311	2 118	573	520	9 102	1 390	62 014
Väärtpaberid	130 776	2	0	2	7	0	130 787
Antud laenud	257 040	28 180	20	19	783	49	286 091
Nõuded klientide vastu	932	169	0	0	17	0	1 118
Muud varad	401	110	0	0	612	0	1 123
Valuutariski kandvad varad kokku	437 460	30 579	593	541	10 521	1 439	481 133
Valuutariski kandvad kohustused							
Klientide hoiused ja saadud laenud	412 656	624	609	548	10 461	977	425 875
Intressiswapid	365	-3	0	0	0	0	362
Viitvõlad ja muud kohustused	2 887	757	8	0	2	0	3 654
Valuutariski kandvad kohustused kokku	415 908	1 378	617	548	10 463	977	429 891
Avatud valuutaposisioon	21 552	29 201	-24	-7	58	462	51 242

31.12.2013	EUR	LTL	LVL	SEK	USD	Muud	Kokku
Valuutariski kandvad varad							
Nõuded pankadele ja investeerimisühingutele	140 417	1 703	410	313	7 784	1 683	152 309
Väärtpaberid	48 280	4	0	1	319	1	48 605
Antud laenud	179 493	26 224	295	15	708	33	206 768
Nõuded klientide vastu	1 293	213	0	0	1	0	1 507
Muud varad	93	16	0	0	558	0	667
Valuutariski kandvad varad kokku	369 575	28 160	705	329	9 370	1 717	409 856
Valuutariski kandvad kohustused							
Klientide hoiused ja saadud laenud	363 289	685	841	332	9 333	1 617	376 097
Intressiswapid	433	0	0	0	0	0	433
Viitvõlad ja muud kohustused	3 463	3 302	9	10	73	34	6 891
Valuutariski kandvad kohustused kokku	367 185	3 987	850	342	9 406	1 651	383 421
Avatud valuutaposisioon	2 390	24 173	-145	-13	-36	66	26 435

LISA 6 Finantsvarade ja –kohustuste õiglase väärtus

Grupi juhatus on hinnanud bilansis korrigeeritud soetusmaksumuses kajastatud varade ja kohustuste õiglast väärtust. Õiglase väärtuse hindamiseks diskonteeritakse tuleviku rahavood turuintressikõvera alusel.

Õiglases väärtuses mõõdetavate varade ja kohustuste hierarhiast tulenevalt kasutatavast hindamistehnikast annab ülevaate järgnev tabel:

	1. tase	2. tase	3. tase	30.09.2014	1. tase	2. tase	3. tase	31.12.2013
Finantsvarad õiglases väärtuses muutusega läbi kasumiaruande								
aktsiad ja fondiosakud	5 126	0	0	5 126	4 676	0	0	4 676
müügivalmis võlakirjad	4 268	0	0	4 268	11 903	0	0	11 903
võlakirjad õiglases väärtuses muutusega läbi kasumiaruande	121 393	0	0	121 393	32 026	0	0	32 026
Finantsvarad kokku	130 787	0	0	130 787	48 605	0	0	48 605
Finantskohustused õiglases väärtuses muutustega läbi kasumiaruande								
intressiswapid	0	362	0	362	0	433	0	433
Finantskohustused kokku	0	362	0	362	0	433	0	433

Hierarhias kasutatud tasemed:

1. tase – aktiivsel turul noteeritud hind
2. tase – hindamistehnika, mille sisendiks on turu informatsioon (sarnaste tehingute kursid ja intressikõverad)
3. tase – muud hindamismeetodid (näiteks diskonteeritud rahavoogude meetod) hinnanguliste sisenditega

Intressiswapid on instrumendid, millele osas kasutatakse mudelipõhisel hindamisel õiglase väärtuse määramiseks aktiivsel turul kättesaadavaid sisendeid. Selliste turuväliste derivatiivide õiglase väärtus arvutatakse teoreetilise nüüdisväärtusena (NPV), kasutades sõltumatuid turuparameetreid eeldades, et ei eksisteeri riski ning määramatust. Nüüdisväärtuse diskonteerimisel kasutatakse turult kättesaadavat riskivaba tulususe määra.

Laenud on väljastatud Grupi äritegevuse segmendis turutingimustel ning seetõttu ei erine laenude õiglase väärtus seisuga 30.09.2014 ja 31.12.2013 oluliselt nende bilansilistest väärtustest. Laenude õiglase väärtuse määramisel kasutatakse olulisi juhtkonnapoolseid hinnanguid, mistõttu kuuluvad väljastatud laenud hierarhia 3. tasemele.

Muud nõuded klientidele, samuti viitvõlad ja muud lühiajalised kohustused on tekkinud tavapärase äritegevuse käigus ja kuuluvad tasumisele lühiajaliselt, mistõttu ei erine nende õiglase väärtus nende bilansilisest väärtusest. Need nõuded ja kohustused ei kannu intressi. Nende debitorsete võlgnevuste, tekkepõhiste kulude ja muude võlgade õiglase väärtus on hierarhia tase 3.

Fikseeritud intressimääradega klientide deposiidid on valdavas osas lühiajalised ja deposiitide hinnastamine toimub vastavalt turutingimustele, mistõttu tuleviku rahavoogude diskonteerimise tulemusena leitav deposiitide õiglase väärtus ei erine oluliselt nende bilansilisest väärtusest. Kliendi deposiitide õiglase väärtuse määramisel kasutatakse olulisi juhtkonnapoolseid hinnanguid, mistõttu kuuluvad klientide deposiidid hierarhia 3. tasemele.

LISA 7 Laenuportfelli jaotumine majandusharude lõikes

	30.09.2014	%	31.12.2013	%
Eraisikud	76 460	26.04%	33 546	16,19%
Kinnisvaraalaane tegevus	81 697	27.82%	50 077	24,16%
Finantstegevus	21 740	7.40%	43 903	21,18%
Tööstus	26 745	9.11%	20 875	10,07%
Kutse-, teadus- ja tehnikaalaane tegevus	4 022	1.37%	10 127	4,89%
Hulgi- ja jaekaubandus	14 227	4.84%	8 975	4,33%
Muud teenindavad tegevused	6 636	2.26%	6 052	2,92%
Kunst ja meelelahutus	20 915	7.12%	6 037	2,91%
Veondus ja laondus	10 949	3.73%	5 713	2,76%
Põllumajandus	7 857	2.68%	5 579	2,69%
Haldus- ja abitegevused	4 220	1.44%	4 197	2,03%
Ehitus	4 331	1.47%	3 170	1,53%
Haridus	1 762	0.60%	2 238	1,08%
Info ja side	4 251	1.45%	2 216	1,07%
Muud tegevusalad	7 861	2.68%	4 567	2,15%
Kokku	293 673	100%	207 245	100%

Laenuportfellile on tehtud provisjon mahus 7 582 tuhat eurot (31.12.2013: 5 520 tuhat eurot). Seisuga 30.09.2014 moodustas laenuportfell kokku 286 091 tuhat eurot (31.12.2013: 206 768 tuhat eurot).

LISA 8 Neto intressitulu

Intressitulu	III kv 2014	9 kuud 2014	III kv 2013	9 kuud 2013
Nõuded krediitiasutustele ja investeerimisühingutele	13	28	6	18
Nõuded keskpangale	-11	37	9	29
Võlakirjad	129	402	163	958
Liising	273	718	148	258
Võimenduse laenud ja väärtpaperite laenamised	196	627	198	636
Tarbijalaenud	1 765	4 906	1 232	2 815
Järelmaks	1 177	3 104	532	540
Ettevõtluslaenud	2 597	6 841	1 751	4 599
Muud laenud	223	629	194	314
Kokku	6 362	17 292	4 233	10 167
Intressikulu				
Klientide hoiused ja saadud laenud	-966	-2 841	-769	-2 382
<i>sh. laenud seotud osapoolte vahel</i>	<i>-1</i>	<i>-4</i>	<i>0</i>	<i>0</i>
Kokku	-966	-2 841	-769	-2 382
Neto intressitulu	5 396	14 451	3 464	7 785

Laenude intressitulud kliendi asukoha järgi

(ei sisalda intressituluseid pankadelt ja võlakirjadelt):	III kv 2014	9 kuud 2014	III kv 2013	9 kuud 2013
Eesti	3 662	9 647	2 224	5 681
Soome	1 235	3 488	867	2 450
Läti	11	26	10	33
Leedu	1 323	3 664	954	998
Kokku	6 231	16 825	4 055	9 162

LISA 9 Neto teenustasutulu

Teenustasutulu	III kv 2014	9 kuud 2014	III kv 2013	9 kuud 2013
Väärtpaberivahendus- ja komisjonitasud	481	1 657	469	1 582
Varahaldus- ja sarnased tasud	2 421	6 607	1 728	4 618
Valuuta konverteerimise tulud	104	254	88	248
Tasud kaartidelt ja maksetelt	208	512	113	276
Võlgade sissenõudmise tasud	123	307	57	248
Komisjonitasu Snorase portfelli haldamise eest *	118	429	310	310
Muud teenustasutulud	152	461	89	205
Kokku	3 607	10 227	2 854	7 487
Teenustasukulu				
Makstud väärtpaberivahendus- ja komisjonitasud	-111	-338	-121	-387
Muud teenustasukulud	-179	-471	-121	-344
Kokku	-290	-809	-242	-731
Neto teenustasutulu	3 317	9 418	2 612	6 756

* Mokilizingas pakub portfelli haldamise teenust Snoras Pangale, kellele portfell müüdi 2011. aastal.

Teenustasutulud kliendi asukoha järgi:	III kv 2014	9 kuud 2014	III kv 2013	9 kuud 2013
Eesti	3 038	8 530	2 279	6 474
Soome	127	316	57	248
Läti	23	88	23	85
Leedu	226	767	407	550
Rootsi	193	526	88	130
Kokku	3 607	10 227	2 854	7 487

LISA 10 Tegevuskulud

	III kv 2014	9 kuud 2014	III kv 2013	9 kuud 2013
Palk ja boonused	1 652	5 003	1 232	3 448
Sotsiaal- ja muud maksud	552	1 588	443	1 134
Tööjõukulud kokku	2 204	6 591	1 675	4 582
IT kulud	342	947	225	639
Infoteenused ja pangateenused	148	472	148	383
Turunduskulud	1 196	3 720	962	2 426
Kontorikulud	114	342	100	282
Transpordi- ja sidekulud	69	176	50	104
Töötajate koolitus- ja lähetuskulud	52	191	54	161
Muud sisseostetud teenused	466	1 399	427	1 103
Muud administratiivkulud	221	728	214	632
Põhivara kulum	176	579	159	432
Kasutusrendimaksud	240	701	217	626
Muud tegevuskulud	11	58	50	132
Tegevuskulud kokku	3 035	9 313	2 606	6 920

LISA 11 Nõuded keskpangale, krediidasutustele ja investeerimisühingutele

	30.09.2014	31.12.2013
Nõudmiseni hoiused *	21 056	18 470
Üle 3-kuulise tähtajaga tähtajaline hoius	494	0
Kohustuslik reservkapital keskpangas	3 822	3 397
Muud nõuded keskpangale	36 641	130 442
Kokku	62 014	152 309
* Raha ja raha ekvivalendid rahavoogude aruandes	57 697	148 912

Nõuete jaotus riikide lõikes on esitatud lisa 3. Nõudmiseni hoiuste hulgas kajastuvad nõuded investeerimisühingutele kogusummas 5 946 tuhat eurot (31.12.2013: 1 466 tuhat eurot). Kõik ülejäänud nõudmiseni ja tähtajalised hoiused on krediidasutustes ja keskpangas. Kohustusliku reservkapitali nõue seisuga 30.09.2014 oli 1% (2013: 1%) kõigist finantseerimisallikatest (klientide hoiused ja saadud laenud). Reservi nõuet täidetakse kuu keskmisena eurodes või keskpanga poolt aktsepteeritud välisfinantsvarades.

LISA 12 Klientide hoiused ja saadud laenud

Hoiused/laenud liikide kaupa	30.09.2014	31.12.2013
nõudmiseni hoiused	207 725	160 745
tähtajalised hoiused	184 129	192 107
saadud laenud	17 336	3 529
Kokku	409 190	356 381
Hoiused/laenud klienditüübi kaupa		
eraisikud	147 029	126 910
juriidilised isikud	228 168	199 412
avalik sektor	33 993	30 059
Kokku	409 190	356 381

Saadud laenud avalikult sektorilt sisaldavad laene Maaelu Edendamise Sihtasutuselt summas 4 336 tuhat (31.12.2013: 3 529 tuhat) eurot eesmärgiga finantseerida väikeettevõtete laene maapiirkondades ning laenu Euroopa Keskpangalt summas 13 000 tuhat (31.12.2013: 0) eurot. Enamuse klientide hoiuste ja saadud laenude nominaalne intressimäär on võrdne nende sisemise intressimääraga, kuna muid olulisi tasusid ei ole makstud.

LISA 13 Tingimuslikud kohustused

Tühistamatud tehingud	Garantiid	Valmisolekulaenud	Kokku
Kohustus lepingulises summas 30.09.2014	8 383	56 319	64 702
Kohustus lepingulises summas 31.12.2013	6 556	32 629	39 185

LISA 14 Tava ja lahustatud puhaskasum aktsia kohta

Tava puhaskasumi arvutamiseks aktsia kohta on puhaskasum jagatud kaalutud keskmise emiteeritud aktsiate arvuga. Lahustatud puhaskasumi arvutamiseks on lihtaktsiatele liidetud tingimuslikud aktsiad tulenevalt detsembris 2012 emiteeritud allutatud võlakirjade omanike õigusest võlakirjad konverteerida aktsiateks juhul, kui emitent teostab uue aktsiaemissiooni ning kuni 10% madalama hinnaga uue aktsiaemissiooni hinnast.

	III kv 2014	Aasta algusest 2014	III kv 2013	Aasta algusest 2013
Emaettevõtte omanike osa kasumist (EURt)	2 311	5 286	1 111	3 568
Kaalutud keskmine aktsiate arv (tuh)	23 356	21 046	19 203	18 591
Tava puhaskasum aktsia kohta (EUR)	0,10	0,25	0,06	0,20
Lahustatud puhaskasum aktsia kohta (EUR)	0,10	0,25	0,06	0,19

LISA 15 Kapitali adekvaatsus

Kapitalibaas	30.09.2014	31.12.2013
Sissemakstud aktsiakapital	23 356	19 202
Ülekurs	33 992	21 871
Reservkapital	435	223
Eelmiste perioodide jaotamata kahjum	-11 245	-15 581
Mittekontrolliv osalus	1 656	1 695
Aruandeperioodi kasum/kahjum	2 943	4 206
Immateriaalne põhivara (miinusega)	-1 570	-1 665
Esimese taseme omavahendid kokku	49 568	29 951
Allutatud kohustused	16 650	19 600
Teise taseme omavahendid kokku	16 750	19 600
Piiranguid ületavad allutatud kohustused ja eelisaktsiad	0	-4 625
Neto-omavahendid kapitali adekvaatsuse arvutamiseks	66 217	44 927
Riskiga kaalutud varad		
Krediitdiasutused ja investeerimisühingud standardmeetodil	4 458	3 726
Äriühingud standardmeetodil	128 456	83 034
Jaenõuded standardmeetodil	99 309	73 483
Viivituses nõuded standardmeetodil	7 707	3 661
Investeerimisfondide aktsiad ja osakud standardmeetodil	5 127	4 216
Muud varad standardmeetodil	4 242	5 638
Krediidirisk ja vastaspoole krediidirisk kokku	249 299	173 758
Valutarisk	597	4 315
Intressipositsioonirisk	2 242	4 139
Aktsiapositsioonirisk	80	60
Operatsioonirisk baasmeetodil	30 066	13 307
Kokku riskiga kaalutud varad	282 284	195 579
Kapitali adekvaatsus (%)	23,46	22,97
Tier 1 kapitali suhtarv (%)	17,56	15,31

AS LHV Group aktsionärid

AS-il LHV Group on 23 356 005 lihtaktsiat, mille nimiväärtus on 1 euro.

30.09.2014 seisuga oli AS-il LHV Group 256 aktsionäri:

- 13 370 738 aktsiat (57.2%) kuulus nõukogu ja juhatuse liikmetele ning nendega seotud isikutele.
- 9 115 388 aktsiat (39.0%) kuulus Eesti ettevõtjatele ja investoritele ning nendega seotud isikutele.
- 869 879 aktsiat (3.7%) kuulus LHV praegustele ja endistele töötajatele ning nendega seotud isikutele.

30.09.2014 seisuga olid kümme suurimat aktsionäri:

aktsiate arv	osalus	aktsionäri nimi
3 357 920	14,4%	AS Lõhmus Holdings
3 178 367	13,6%	Rain Lõhmus
1 637 897	7,0%	Andres Viisemann
1 418 000	6,1%	Ambient Sound Investments OÜ
1 210 215	5,2%	OÜ Krenno
995 000	4,3%	AS Genteel
931 978	4,0%	AS Amalfi
696 297	3,0%	OÜ Kristobal
615 190	2,6%	OÜ Markwend
576 667	2,5%	Bonaares OÜ

Juhatus ja nõukogu liikmete omanduses olevad aktsiad

Erkki Raasuke omab 80 000 aktsiat.

Rain Lõhmus omab 3 178 367 ja AS Lõhmus Holdings 3 357 920 aktsiat.

Andres Viisemann ja temaga seotud isikud omavad 2 472 822 aktsiat.

Tauno Tats ei oma aktsiaid. Ambient Sound Investments OÜ omab 1 418 000 aktsiat.

Tiina Mõis ei oma aktsiaid. AS Genteel omab 995 000 aktsiat.

Heldur Meerits ei oma aktsiaid AS Amalfi omab 931 978 aktsiat.

Raivo Hein ei oma aktsiaid. OÜ Kakssada Kakskümmend Volti omab 536 651 aktsiat.

HTB Investeeringute OÜ ja Hannes Tamjärviga seotud isikud omavad 400 000 aktsiat.

AS LHV Group ning tema tütarühingute nõukogud ja juhatused

AS LHV Group

Nõukogu: Raivo Hein, Rain Lõhmus, Heldur Meerits, Tiina Mõis, Hannes Tamjärv, Tauno Tats, Andres Viisemann

Juhatus: Erkki Raasuke

AS LHV Varahaldus

Nõukogu: Erki Kilu, Erkki Raasuke, Andres Viisemann

Juhatus: Kerli Lõhmus, Mihkel Oja

AS LHV Pank

Nõukogu: Raivo Hein, Rain Lõhmus, Heldur Meerits, Tiina Mõis, Erkki Raasuke, Hannes Tamjärv, Andres Viisemann

Juhatus: Jüri Heero, Erki Kilu, Andres Kitter, Kerli Lõhmus, Indrek Nuume, Martti Singi

UAB Mokilizingas

Nõukogu: AS LHV Group, AS LHV Pank, UAB „K2Z”, KÜB „RAZFin

Juhatus: Khalid Bouzerda, Erki Kilu, Erkki Raasuke, Alvydas Žabolis

Tegevjuht: Jurgis Rubazevicius